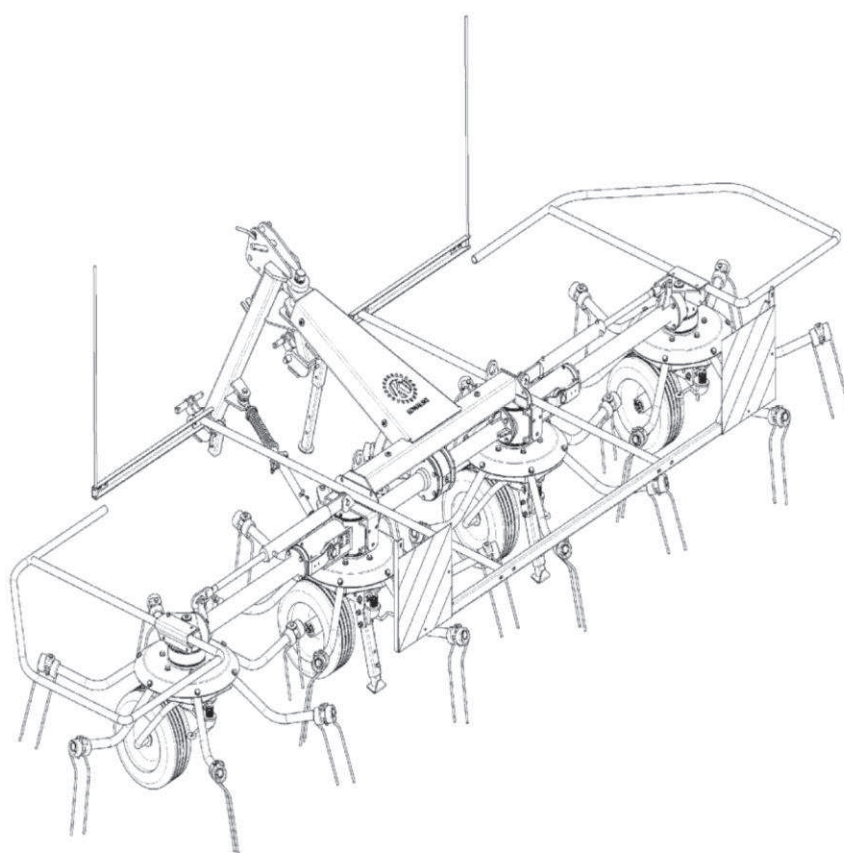


# Rendkezelő 5,3m 4-rotoros - Z528



**Felhasználói kézikönyv**  
3. kiadás – 2016.



# PRODUKCJA MASZYN ROLNICZYCH I CZĘŚCI ZAMIENNYCH KOWALSCY SPÓŁKA JAWNA

□ 62-300 Września, ul. Działkowców 11

Tel: +48 (0-61) 43 60 566  
NIP: 789 175 13 60

Fax: +48 (0-61) 43 60 566  
REGON: 302240510

## Rendkezelő 5,3m 4-rotoros - Z528

KTM - 0824-515-552-552-809

Modell.....  
Sorozatszám.....  
Gyártási év.....  
Jótállási jegy száma.....



Felhasználói kézikönyv  
3. kiadás – 2016.



## Tartalomjegyzék

I.	ÁLTALÁNOS TUDNIVALÓK .....	4
1.	Garanciális feltételek .....	4
2.	A gép rendeltetése .....	4
3.	Beazonosítási adatok .....	5
II.	MUNKAVÉDELMI ELŐÍRÁSOK .....	5
1.	Munkavédelem .....	5
2.	További kockázatok leírása és értékelése .....	6
3.	Figyelmeztető jelzések és azonosítók .....	7
III.	SZÁLLÍTÁS .....	10
IV.	A Z528 (5,3M 4-ROTOROS) RENDKEZELŐ JELLEMZŐI .....	12
1.	Műszaki adatok .....	12
2.	A rendkezelő felépítése .....	13
V.	A RENDKEZELŐ MŰKÖDTETÉSE .....	14
1.	A rendkezelő felfüggesztése a traktorra .....	14
2.	Kardánkapcsolat összeállítása .....	16
3.	A rendkezelő szállítási helyzete .....	16
4.	A munkagép szállítási helyzetből munkahelyzetbe állítása .....	18
5.	Rendkezelő fogak cseréje .....	20
6.	A rendkezelővel szögben történő munkavégzés .....	22
7.	Kenés .....	23
VI.	KARBANTARTÁS ÉS TÁROLÁS .....	25
VII.	A RENDKEZELŐ SZÉTSZERELÉSE ÉS SELEJTEZÉSE .....	25
1.	Szétszerelés .....	25
2.	Selejtezés .....	25
VIII.	ALKATRÉSZKATALÓGUS .....	26
	JÓTÁLLÁSI JEGY .....	37

# I. ÁLTALÁNOS TUDNIVALÓK

## 1. Garanciális feltételek

A munkagép megvásárlója a géppel együtt megkapja a jótállási jegyet, a gép kézikönyvét, illetve az alkatrészkatalógust. A jótállás a vásárlástól számított 12 hónapig érvényes. A jótállási időszakon belül, minden, a gyártó hibájából eredő meghibásodás költségmentesen javításra kerül.

### **FIGYELEM!**

A géppel történő munkavégzést megelőzően a felhasználó köteles elolvasni, és betartani a használati utasítást és a munkavédelmi előírásokat!

### **FIGYELEM!**

A garancia csak abban az esetben érvényes, ha a munkagépet kuplungos kardántengellyel használják!

A megfelelő működés és a munkabiztonság alapelveinek be nem tartása a gép gyengébb teljesítményéhez, meghibásodásához, vagy balesetehez, továbbá a jótállási jogok elvesztéséhez vezet.

A kezelő sérülése esetén értesítse a gyártót, vagy a gép forgalmazóját a javítás szükségességéről!

A jótállás nem terjed ki a gép olyan darabjaira és alkatrészeire, amelyek a gép normál üzemi körülményei között elhasználódnak, függetlenül a jótállás időtartamától. Ebbe a kategóriába - többek közt - az alábbi alkatrészek tartoznak:

- gumi tömítések
- csapágyak
- kezelő fogak

### **FIGYELEM!**

Kérje az eladót a jótállási jegy helyes kitöltésére!

## 2. A gép rendeltetése

A kezelőt mezőgazdasági munkák során használják. A frissen vágott fű és a szárított szénakavicsmentes területe történő szétterítésére szolgál.

A munkagép más célokra történő alkalmazását, vagy a kézikönyvben leírtakkal ellentétes használatát, a gép nem rendeltetésszerű használatnak kell tekinteni. A gyártó nem vállal felelősséget a gép nem rendeltetésszerű használatából eredő károkért. A gép nem megfelelő használatából adódó károk csak a gép tulajdonosát és / vagy üzemeltetőjét terhelik.

### **FIGYELEM!**

Amennyiben jelen kézikönyv nem egyértelmű, vagy a géppel kapcsolatban egyéb problémák merülnek fel, részletes tájékoztatást kérhet a munkagép gyártójától az alábbi telefonszámon: +48 061 43 77 624.

### **FIGYELEM!**

Gondosan őrizze meg a gép kézikönyvét, és biztosítsa, hogy az minden esetben a használók számára elérhető legyen! Amennyiben a munkagép továbbértékesítésre kerül, adja át a kézikönyvet az új tulajdonosnak!

### **3. Beazonosítási adatok**

A beazonosítási adatok a rendkezelő vázán lévő adattáblán tekinthetők meg.

## **II. MUNKAVÉDELMI ELŐÍRÁSOK**

### **1. Munkavédelem**

### **FIGYELEM!**

A munkagép gyártója folyamatosan fejleszti a munkagépeket, ezért lehetséges, hogy eltérés mutatkozik a gépek felépítésében vagy felszereltségében. A kézikönyvben és az alkatrészatalógusban szereplő adatok, képek és leírások ezért nem képezhetik alapját semmilyen panasznak.

A rendkezelő működése közben a baleseteket elkerülendő, mindig kövesse az alábbi munkavédelmi szabályokat:

- A traktor és a rendkezelő összekapcsolásakor kövesse az V. fejezetben leírt utasításokat!
- Miután a rendkezelőt munkahelyzetből szállítási helyzetbe állította, merev csatlakozóval rögzítse a gép hárompont felfüggesztésének felső rúdját a traktor hárompont felfüggesztéséhez!
- Védőburkolattal rendelkező, jó műszaki állapotban lévő kardántengelyt használjon!
- Tilos a gépet abban az esetben használni, ha valamely alkatrésze sérült!
- A traktor hidraulikus emelését csak a traktor vezetőüléséből vezérelje! Tilos a hidraulikus emelést a traktoron kívülről vezérelni!
- A rendkezelőt kizárólag munkahelyzetben indítsa el!
- A rendkezelő működtetését csak akkor kezdje meg, ha a kardán fordulatszáma eléri a névleges 540 fordulat/perc értéket! Soha – még rövid időre se - ne engedje, hogy a kardán fordulatszáma meghaladja a 600 fordulat/perc értéket!
- A rendkezelőt kizárólag felnőttkorú, traktorkezelésre jogosult személy üzemeltetheti. Szigorúan tilos a gépet alkoholos befolyásoltság, vagy más tudatmódosító szerek hatása alatt lévő személynek üzemeltetni!
- A működés alatt lévő rendkezelő 50 m-es körzetében tilos illetéktelen személyeknek tartózkodni
- Legyen kiemelten körültekintő, és tartson be minden közlekedési szabályt, mikor a munkagéppel összekapcsolt traktorral a közúton közlekedik!
- A munkagépen történő bármilyen javítási vagy szervízmunkát – legyen az akár csak finomhangolás – kizárólag csak akkor végezzen, ha a traktor motorja le van állítva, az indítókulcsot kivették a traktorból, és a rendkezelő fogak már nem mozognak!
- Ha a rendkezelőt a hárompont felfüggesztés által felemelt állapotban javítja, minden esetben használja a kitámasztólábát!

- Fontos, hogy rendszeresen ellenőrizze a csavarkötések, és egyéb csatlakozások állapotát! Ha bármely alkatrész sérült a rendkezelőn, a munkagép használata tilos!
- Fontos, hogy rendszeresen ellenőrizze a rendkezelő fogak kopását, és megfelelő rögzítését! Sérülés vagy elhasználódás esetén cserélje a fogakat újakra! Minden fogcsere alkalmával ellenőrizze a rögzítéseket a gyártó utasításai szerint!
- Szigorúan tilos a rendkezelőt működtetni tolatás, vagy kanyarodás közben!
- Tilos a rendkezelőre felmászni, vagy azon utazni!
- Rendszeresen ellenőrizze a hidraulika csövek műszaki állapotát! Ötévenként cserélje le a hidraulika csöveket!

## **2. További kockázatok leírása és értékelése**

A gyártó (PRODUKCJA MASZYN ROLNICZYCH I CZĘŚCI ZAMIENNYCH KOWALSCY SPÓŁKA JAWNA) minden tőle telhetőt megtett, hogy a rendkezelő megfelelő és biztonságos működését biztosítsa, de vannak további kockázatok, melyek így is elkerülhetetlenek.

Veszélyt okozhatnak az alábbi tiltott tevékenységek:

- A gép nem rendeltetésszerű működtetése.
- A gép fiatalok, vagy olyan személy által működtetése, aki előzőleg nem olvasta el a kezelési kézikönyvet.
- Járó motor mellett a traktor és a rendkezelő közt elhelyezkedés, vagy a működtető mechanizmus forgó részeinek megközelítése.
- A munkagép határolók nélküli használata.
- A munkagép ittasan, vagy más tudatmódosító szer hatása alatt történő működtetése
- A kardántengely burkolat nélküli, vagy sérült burkolattal történő használata
- A gép szállítása szét nem kapcsolt kardántengellyel.
- A gép közelében való tartózkodás annak működésekor.
- A gép takarítása annak működésekor.
- A gép működtetése felnyitott burkolattal.
- A gép műszaki ellenőrzésének működés közben történő elvégzése.

A további kockázatok az alábbi ajánlások betartásával csökkenthetőek:

- Figyelmesen olvassa el a használati útmutatót!
- Ne tartózkodjon a munkagép hatókörében, és ne tartózkodjon a gép alatt, mikor azt biztosítás nélkül felemelik!
- Ne érintse meg kézzel, vagy más testrészével a gép tiltott pontjait!
- Ne javítsa, szerelje, állítsa, vagy kenje a gépet működés közben, vagy bekapcsolt hajtóművel!
- A gépen a javításokat csak szakképzett személy végezze!
- A géphez ne férjenek hozzá gyermekek, illetéktelenek, vagy állatok!
- A gépet ne szervizelje vagy javítsa nem megfelelően képzett személy, vagy olyan személy, aki nem követi a kézikönyv és a balesetvédelmi szabályzat előírásait!
- Használjon megfelelő méretű védőruházatot!






### 3. Figyelmeztető jelzések és azonosítók

A gép bizonyos pontjaira biztonsági és információs címkék kerültek. A figyelmeztető címkék a meglévő vagy lehetséges veszélyekről tájékoztatják a felhasználót, és segítik a gép biztonságos működtetését.


A gép azonosító adatai az adattáblán szerepelnek.

#### FIGYELEM!

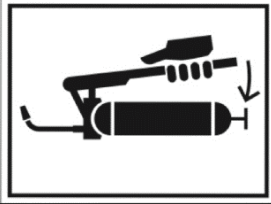
- a) A figyelmeztető címkéknek mindig tisztáknak és olvashatóknak kell lenniük!
- b) Ha a címkék megsérülnek, vagy elvesznek, cserélje ki őket újakra! (a címkék a gyártótól megvásárolhatók)

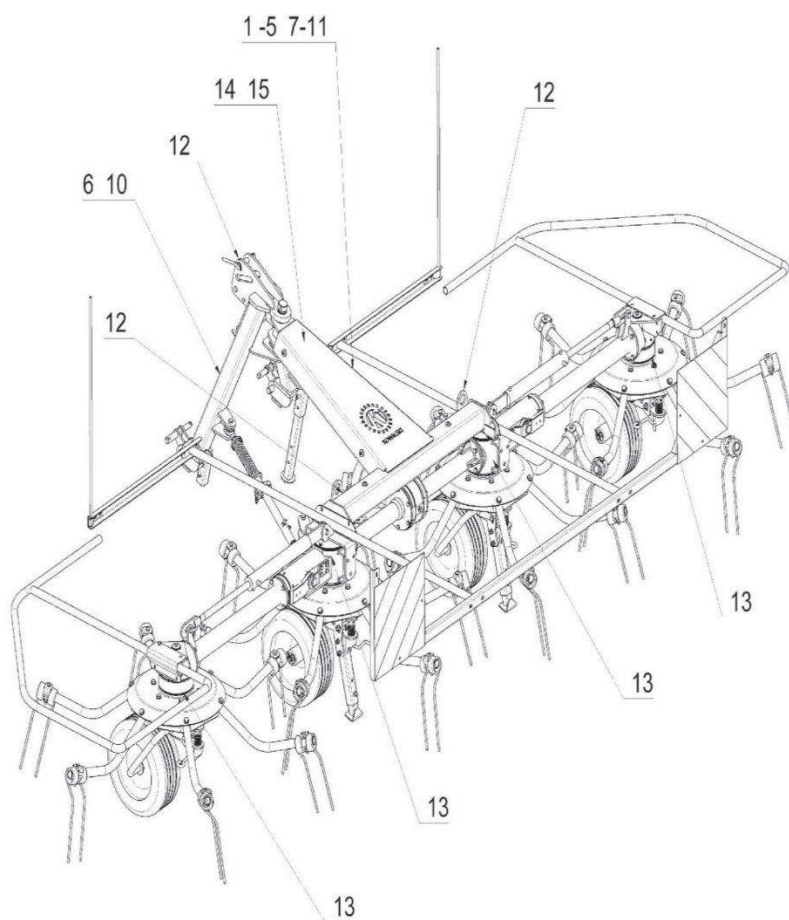
FIGYELMEZTETŐ SZIMBÓLUM	A SZIMBÓLUM JELENTÉSE	ELHELYEZKEDÉSE A GÉPEN
	Olvassa el a használati útmutatót!	1
	Állítsa le a motort, és vegye ki a kulcsot, a javítás, vagy szervizelés megkezdése előtt!	2
	Tartson biztos távolságot a munkagéptől!	3
	Leeső, vagy kirepülő tárgyak – tartson biztos távolságot a géptől!	4
	Ne álljon a traktor és a munkagép közé az emelő működtetésekor!	5



	<p>A kardántengely fordulatszáma</p>	<p>6</p>
	<p>Ne nyúljon a forgó alkatrészek közé, ha az alkatrészek még mozoghatnak!</p> <p>-</p> <p>Kéz-, vagy ujsérülés veszély!</p>	<p>7</p>
	<p>Lábsérülés veszély – tartson biztonságos távolságot!</p>	<p>8</p>
	<p>Ne érjen a kezelő alkatrészeihez, amíg az alkatrészek meg nem álltak!</p>	<p>9</p>
	<p>Ne közelítse meg a forgó kardántengelyt!</p>	<p>10</p>
	<p>Legyen óvatos, mikor a gépet szállítási- vagy munkahelyzetbe állítja!</p>	<p>11</p>
	<p>Emelőszerkezet függesztőpontok</p>	<p>12</p>



	<p>Kenési helyek</p>	<p>13</p>
<p><b>PRZETRZĄSACZ Z528</b></p>	<p>Gép modell</p>	<p>14</p>
<p><b>Tabliczka znamionowa</b></p>	<p>Adattábla</p>	<p>15</p>



1. ábra - A jelölések elhelyezkedése a gépen

### III. SZÁLLÍTÁS

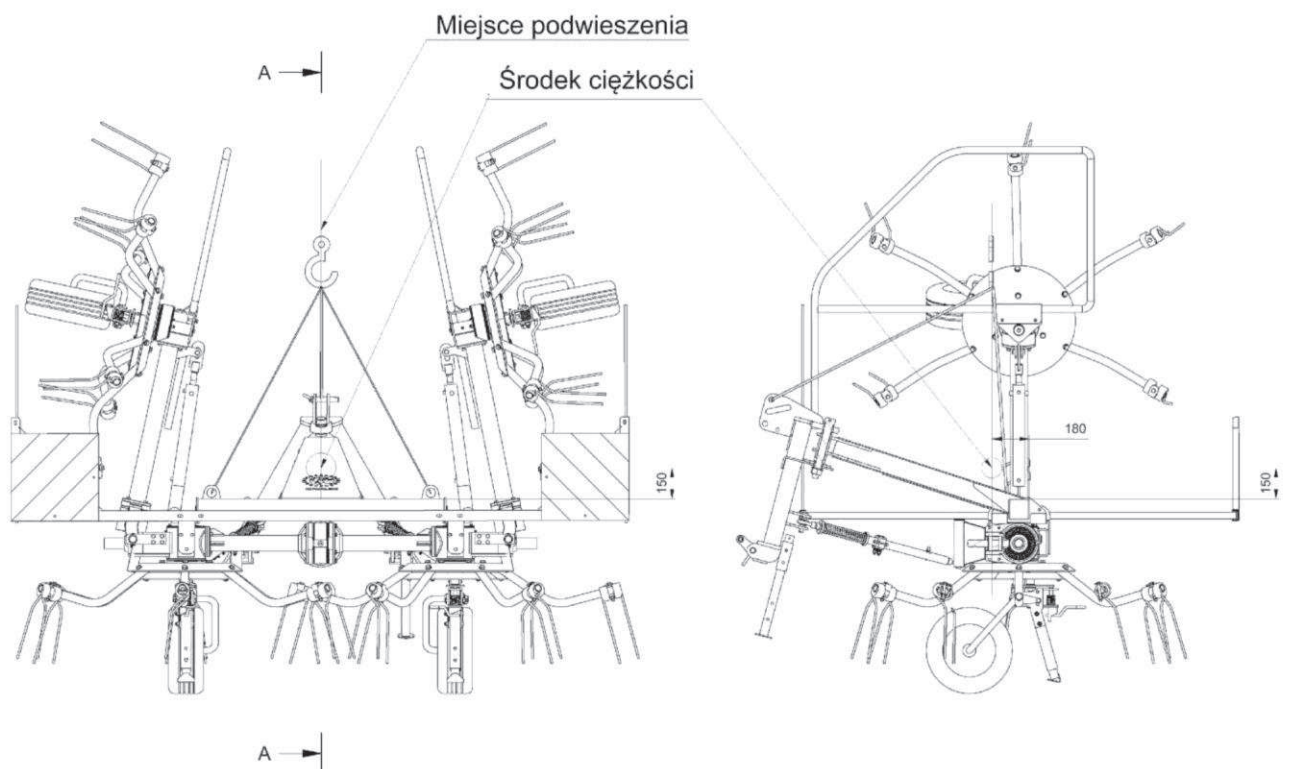
#### FIGYELEM!

A gépet tilos működtetni a kézikönyv elolvasása nélkül!

#### FIGYELEM!

Szállítás során a rendkezelő oldalsó karjai egy piros fém kapoccsal vannak rögzítve, melyet a gép működtetésekor el kell távolítani!

A gépet szállításkor egy, a gép tömegénél nagyobb teherbírású emelőgéppel kell levenni a szállítójárműről (pl. pótkocsiról). Az emelőgépes emelésre használható függesztőpontok a váz keresztgerendáján és a hárompont felfüggesztés felső pontjánál találhatók (a gépen kampó szimbólummal vannak jelölve). A szállítógépre történő rakodás esetén ugyanezek az előírások alkalmazandók. A gép fel- és lerakodásakor legyen különösen óvatos, és tartson be minden munkavédelmi szabályt!



2. ábra - A rendkezelő szállítási pozíciója

A rendkezelő szállítójárművön történő elhelyezésének és rögzítésének körültekintőnek és biztonságosnak kell lennie! A szállításkor a gépet billenés- és csúszásbiztos felületre kell helyezni! A szállítmány átvétele során ellenőrizze, hogy a gép nem sérült-e a szállítás során, és hogy minden alkatrészét megkapta-e! Bármiféle kétség esetén azonnal egyeztessen a gyártóval vagy az eladóval!

**FIGYELEM!**

A munkagép rakodása során illetéktelen személy nem tartózkodhat a rakodási területen!

Az emelőgépet és a szállítójárművet megbízható és képzett kezelőnek kell irányítania! A gyártó nem vállal felelősséget a nem megfelelő emelő- vagy szállítóeszközök használatából eredő károkért.

**FIGYELEM!**

A munkagép emelése közben a gépre mászni szigorúan tilos!

**FIGYELEM!**

Az emeléshez és biztosításhoz használt eszközöknek minden esetben jó állapotúnak kell lenniük. Csak olyan eszközöket használjon, melyek alkalmasak a gép tömegének rakodásához!

A munkagép emeléséhez láncot használjon! A láncot az alábbi piktogrammal megjelölt függesztőpontokhoz csatolja!



A rakodást végző személy tartson biztonságos távolságot a géptől, az esetlegesen előforduló balesetek – pl. a gép megbillenése, a lánc vagy a függesztőpont eltörése - elkerülése végett!



*Használjon munkaruhát, a ruhaszakadás lehetőségének minimalizálása céljából!  
Használjon zárt munkavédelmi cipőt és védőkesztyűt!*

A gép emelését szilárd, egyenletes talajon végezze!

Emeléskor:

- Óvatosan és lassan emelje a gépet, hirtelen rántások nélkül!
- Ne tartózkodjon a függő teher alatt vagy körül!
- Tartsa távol az illetéktelen személyeket, vagy állatokat a rakodó területtől!
- Használjon megfelelő hosszúságú fémrudakat a teher emelésekor!
- Tartsa be az általános munkavédelmi előírásokat!

## IV. A Z528 (5,3M 4-ROTOROS) RENDKEZELŐ JELLEMZŐI

### 1. Műszaki adatok

Méret	mértékegység	Z528 5.3 m
Szélesség munkahelyzetben	mm	6000
Szélesség szállítási helyzetben	mm	2985

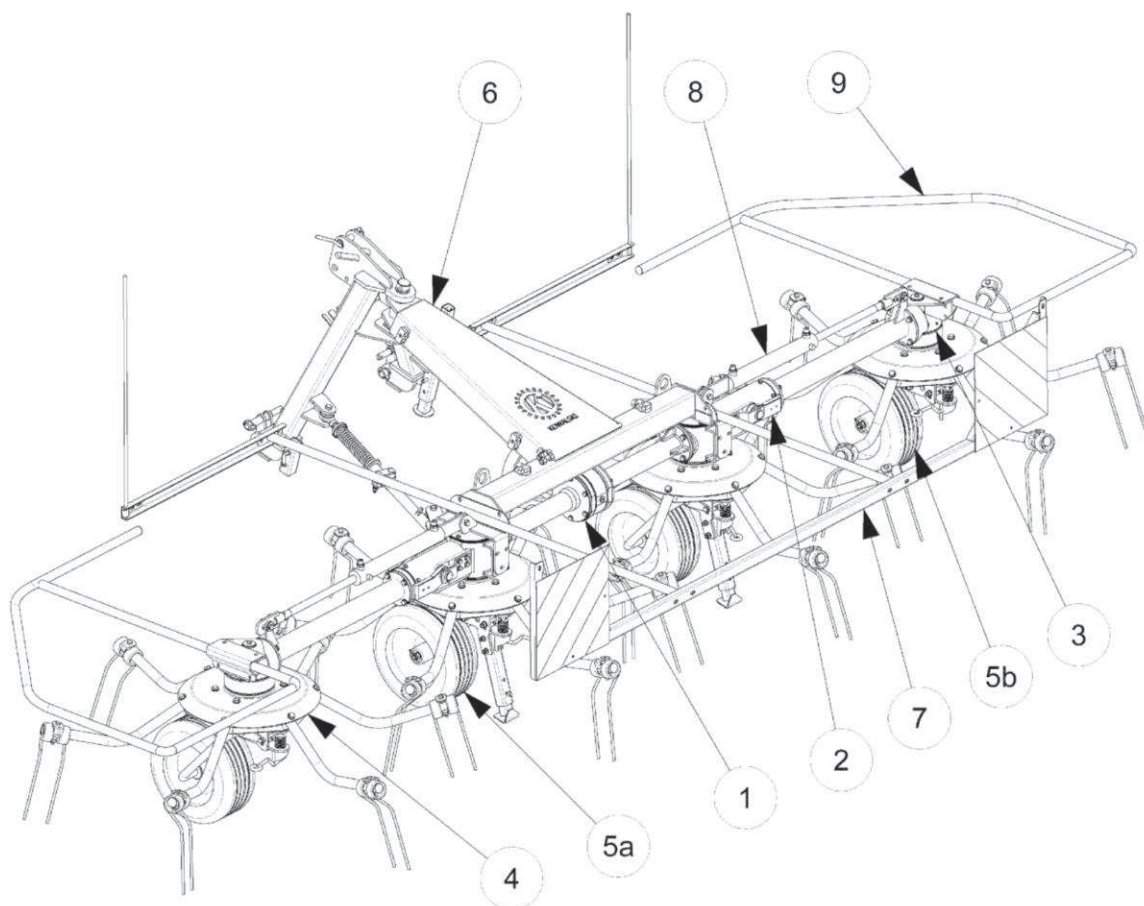
Hasznos paraméterek	mértékegység	Z528 5.3 m
Rotorok száma	darab	4
Rotoronkénti karok száma	darab	6
Munkaszélesség	mm	5300
Minimum teljesítményigény	kW/LE	30 / 40
Maximális kardán fordulatszám	rpm	540
Saját tömeg kardántengellyel	kg	580
Munka hatékonyság	ha/h	5,3
Ajánlott munkasebesség	km/h	10
Kibocsátott zajszint	dB	< 70
Beállítható terítési szög	o	15 ± 3

Gumiabroncsok	mértékegység	Z528 5.3 m
Gumiabroncs	-	16x6,50-8
Gumiabroncs levegőnyomása	bar	2,1

## 2. A rendkezelő felépítése

A rendkezelő vázlatos felépítése a **3. ábrán** látható.

A függesztőszerkezet segítségével a munkagépet a traktor hárompont felfüggesztéséhez csatlakoztathatja. A kardánhajtást a középső hajtómű továbbítja a különálló rotorokhoz, melyek lehetővé teszik a karok forgó mozgását. A működtetőmotorok segítségével a rendkezelő szállítási helyzetbe csukható. A csuklópontoknál a munkagép összecsukható, mellyel a közúti szállítás idejére a munkagép szélessége a közúti szállításához szükséges méretűre csökkenthető.



3. ábra - A rendkezelő felépítése

1 – középső hajtómű, 2 – hajtómű kapcsolat, 3 – oldalsó hajtómű,  
4 – bal- és jobboldali rotor, 5a bal- és jobboldali középső kerék, 5b - bal- és  
jobboldali oldalsó kerék 6 –függesztő váz, 7 –középső határoló, 8 – a rendkezelő  
hidraulikus rendszere 9 bal- és jobboldali határoló



## V. A RENDKEZELŐ MŰKÖDTETÉSE

### 1. A rendkezelő felfüggesztése a traktorra

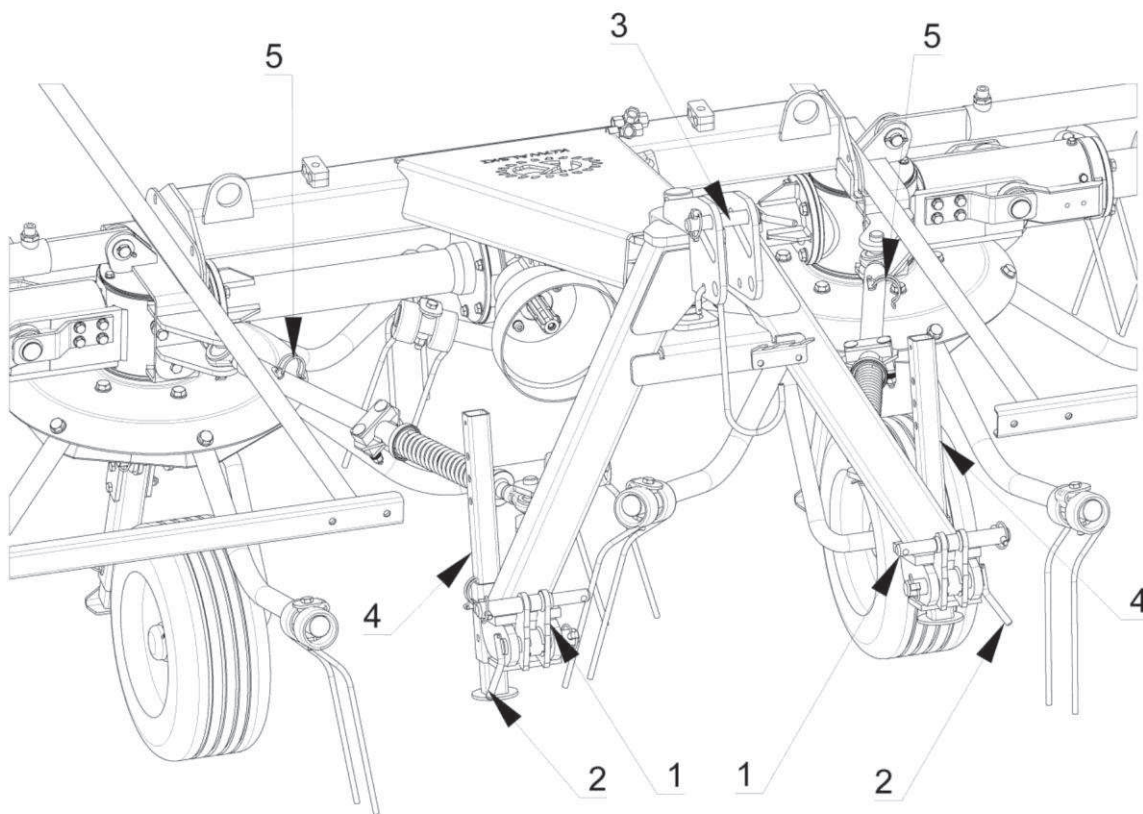
#### FIGYELEM!

A gép tömege nem haladhatja meg a traktor számára megengedett értéket! Ha nem biztos a megengedett értékben, olvassa el a traktor kézikönyvét!

A rendkezelőt 2. vagy 3. kategóriás hárompont felfüggesztésű traktorokkal történő használatra tervezték. A traktorral történő összekapcsolás előtt győződjön meg a rendkezelő csatlakozóinak és függesztési pontjainak helyes beállításáról! Amennyiben a gépet 3. kategóriás hárompont felfüggesztéssel rendelkező traktorhoz kapcsolja, a rendkezelő csatlakozóit a 4. ábrán látható módon állítsa be! A 3. kategóriás hárompont felfüggesztéssel rendelkező traktorokkal történő összekapcsolás esetén oldja ki az állító csapokat (**4. ábra 2. pozíció**), majd hajtsa el a jobb-, illetve baloldali alsó kapcsoló elemeket (**4. ábra 1. pozíció**), hogy a csapok fordított állásban legyenek! Ezt követően sasszeggel biztosítsa a csapokat!

#### FIGYELEM!

A traktor függesztőszerkezetének kompatibilisnek kell lennie a gép függesztőszerkezetével!



4. ábra - A rendkezelő csatlakoztatása a traktor hárompont felfüggesztéséhez

A munkagép felszerelése a traktor hárompont felfüggesztésére az alábbi lépésekkel történik:

- Mielőtt összekapcsolja a rendkezelőt a traktorral, helyezze a függesztőkeretet a kitámasztó lábra! **(4. ábra 4. pozíció)**
- Győződjön meg róla, hogy a munkagép alatti talaj egyenes!
- Hozza szintbe a traktor függesztőkarjait (általában a jobboldali emelőkar állításával)
- Álljon a rendkezelőhöz közel a traktorral! Az emelő vezérlésével állítsa az erőgép hárompont felfüggesztés függesztőkar golyóinak lyukait a munkagép csatlakozóihoz! **(4. ábra 1. pozíció)**
- Állítsa le a traktor motorját, húzza be a kéziféket, majd vegye ki a kulcsot a gyújtáskapcsolóból!
- Illessze össze a traktor függesztőkarjainak golyóit a rendkezelő alsó felfüggesztő csapjaival, majd biztosítsa őket! **(4. ábra 1. pozíció)**
- Csatlakoztassa a fő függesztőpontot a traktor középső vonórúdjához, és biztosítsa! **(4. ábra 3. pozíció)**
- Ellenőrizze, hogy az oldalsó feszítők feszessége megfelelő legyen!
- Emelje a rendkezelő támasztólábát a legmagasabb pozícióba, és biztosítsa saszeggel! **(4. ábra 4. pozíció)**
- Illessze a kardántengelyt az erőgép TLT hajtásához, illetve a rendkezelő hajtásához, és rögzítse a tengely burkolatot!
- Hidraulikacsővel kösse össze a traktor hidraulika csatlakozóját a rendkezelő munkahengerével!

#### **FIGYELEM!**

TLT burkolattal rendelkező traktort használjon a rendkezelő működtetéséhez!

#### **FIGYELEM!**

A hidraulika csövek csatlakoztatása előtt ellenőrizze, hogy a traktor hidraulika csatlakozói tiszták-e! A munkagép és a traktor hidraulikarendszerének összekapcsolása előtt győződjön meg róla, hogy a hidraulikus rendszerekben lévő folyadékok keverhetők-e egymással! Amennyiben azok nem keverhetők cserélje le a munkagép hidraulikus rendszerében lévő olajat, a traktorban lévővel megegyezőre, miután kiöblítötte a munkagép hidraulikus rendszerét!

#### **FIGYELEM!**

A rendkezelő és a traktor hidraulikus rendszerének össze- és szétkapcsolásakor mindig győződjön meg róla, hogy egyik rendszer sincs nyomás alatt!

#### **FIGYELEM!**

A munkagép traktorra történő felkapcsolását csak egyenes, biztos talajon szabad elvégezni, miután biztosította, hogy a traktor nem tud elgurulni, illetve illetéktelen személy nem tudja azt beindítani!

#### **FIGYELEM!**

A munka megkezdése előtt győződjön meg róla, hogy a rendkezelő rotorja megfelelő szöget zár be a talajjal! ( $15^\circ \pm 3$ )



A Z528 modellszámú rendkezelő hárompont felfüggesztése csak a traktor hátsó felfüggesztéséhez kapcsolható. A munkagép hidraulikus rendszere segítségével könnyedén és gyorsan válthat a szállítási és a munkahelyzet között.

## 2. Kardánkapcsolat összeállítása

A traktor és a rendkezelő kardántengellyel történő összekapcsolása csak a munkagép munkahelyzetében lehetséges.

### FIGYELEM!

A rendkezelő szállítási pozícióba állítása előtt feltétlenül távolítsa el a traktort a géppel összekötő kardántengelyt!

A traktor véglehajtása és a rendkezelő kardáncsatlakozója védőburkolattal rendelkező kardántengelyek fogadására alkalmas. A kardántengelyt a a traktoron illetve a rendkezelőn lévő bordás csatlakozókra kell nyomni, majd biztosítani kell őket a lecsúszás ellen! Minden esetben kövesse a kardántengely felszerelésére vonatkozó előírásokat és a tengely védőburkolatának külseje legyen a traktor felőli oldalon. A kardánburkolat láncát a traktor állandó eleméhez és a munkagép függesztőkeretéhez kell rögzíteni!

Kardántengely					
Alkalmazása	Gép kódja	Katalógusszám	Nyomaték (Nm)	Teljesítmény (LE)	Tengely hossza (min-max) [mm]
Rendkezelő hajtása	Z528	7G2N121CE007N00	270	21	1210-1733

A tengely végei:

A traktor felől - 1 3/8" z=6

A rendkezelő felől - 1 3/8" z=6 os. Mw=500Nm

### FIGYELEM!

A 2004 május 1. után gyártott - a rendkezelőt működtető kardántengelyeknek - EK (CE) tanúsítvánnyal kell rendelkezniük (a korábbi tengelyeknél „B” biztonsági jelölés)! Tilos a burkolat nélküli, vagy sérült kardántengelyek használata!

### FIGYELEM!

Ha szükséges, a tengelyek a gyártó által kiadott kézikönyv előírásainak megfelelően lerövidíthetők.

## 3. A rendkezelő szállítási helyzete

Szállítás esetén a traktorra akasztott rendkezelőt szállítási helyzetbe kell állítani!

### FIGYELEM!

A traktorhoz kapcsolt munkagép közúton történő szállítása leengedett oldalsó karokkal szigorúan tilos!

### FIGYELEM!

Mikor a rendkezelőt a traktorhoz kapcsolva közúton szállítja, az alábbi eszközök felszerelése szükséges:

- Felszerelhető világító-figyelmeztető berendezés (piros-fehér sávos figyelmeztető tábla, piros hátsó helyzetjelző fényekkel); indulás előtt csatlakoztassa a világítóberendezést a traktor elektromos rendszerének csatlakozójához, majd ellenőrizze a világítás megfelelő működését!
- Lassú járműre vonatkozó figyelmeztető tábla (háromszög)

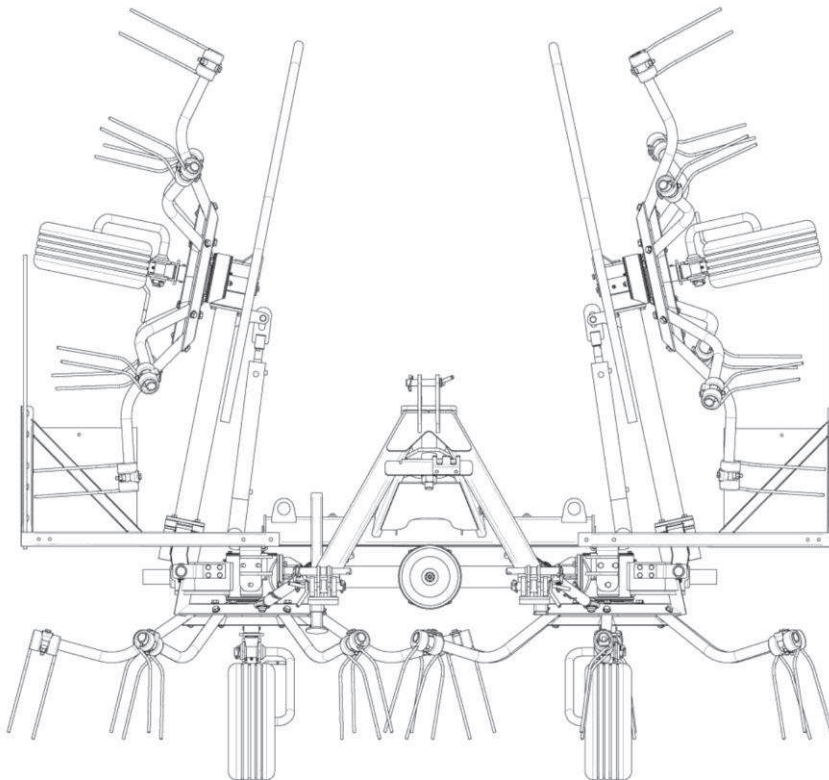
A fenti tartozékok nem képezik a munkagép alapfelszereltségét, de opcionális kiegészítőként megvásárolhatóak a gyártótól.

A rendsodróhoz kapcsolt traktor sebességét a közúti viszonyoknak megfelelően kell megválasztani, de ez a sebesség nem haladhatja meg a 20 km/h-t!

Közúton történő közlekedéskor a hatályos közlekedési szabályozások betartása kötelező!

A rendkezelő szállítási helyzetbe állításához a következő lépések szükségesek:

- A munkagép hidraulikus rendszerének segítségével emelje fel az oldalsó karokat, amíg a működtetőmotorok fel nem csukódnak! **(5. ábra)**
- Csatlakoztassa le a kardántengelyt!
- Emelje meg a rendkezelőt a traktor hárompont felfüggesztésével!
- Húzza be a támasztólábat!
- Helyezze be a lengéscsillapítók oldalirányú mozgását határoló csapokat! **(4. ábra 5. pozíció)**



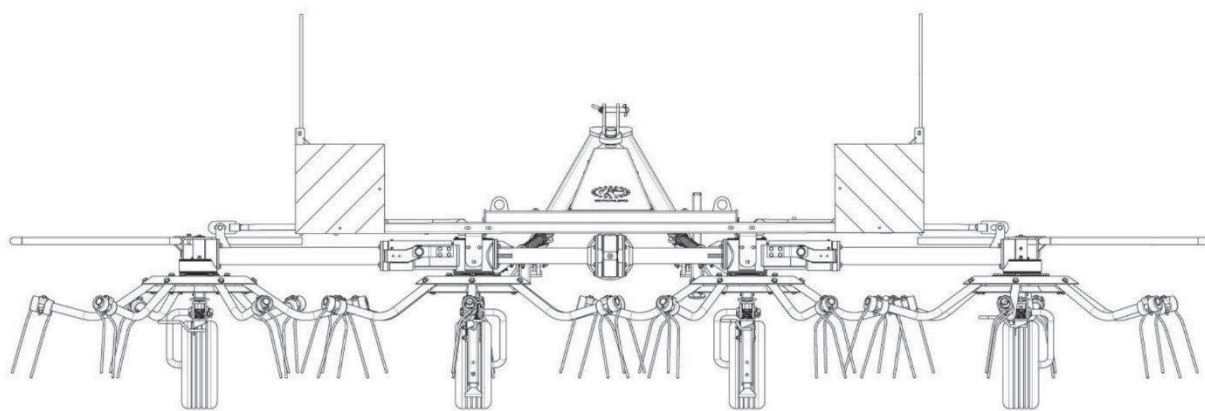
5. ábra - A rendkezelő szállítási helyzetben

#### 4. A munkagép szállítási helyzetből munkahelyzetbe állítása

A munkavégzéshez a rendkezelőt szállítási helyzetből munkahelyzetbe kell állítani! Ehhez a következő lépéseket kell elvégezni:

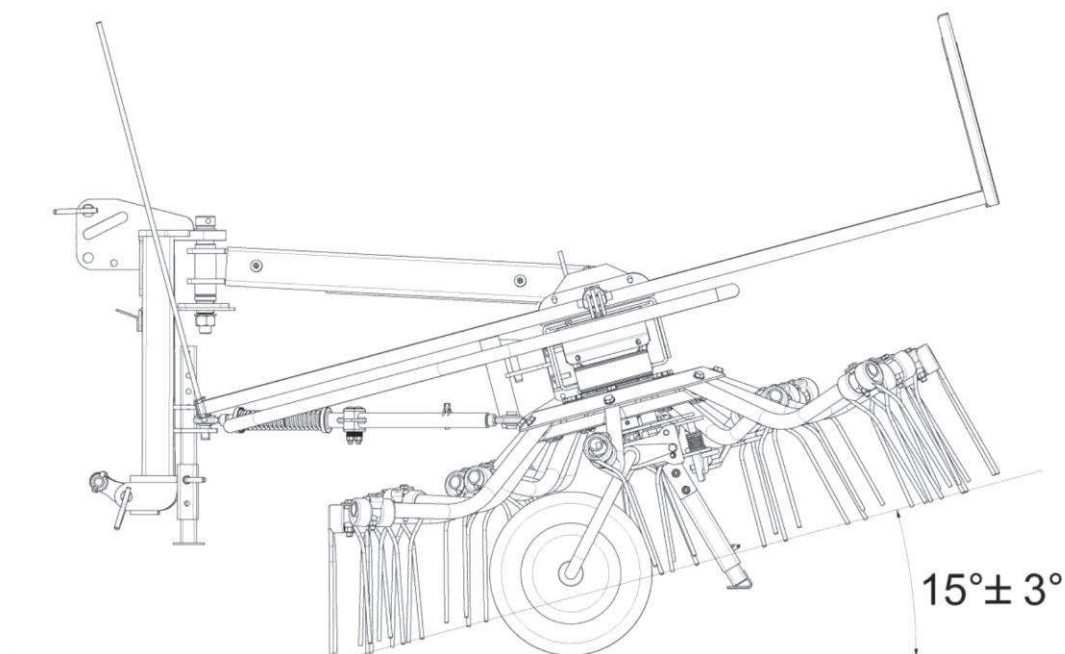
- A vezetőülésben ülve a hidraulika elosztó karját rövid ideig állítsa emelő állásba!
- A traktorból húzza meg az acélkábelt, mellyel kiengedi a mechanikus motor működtető zárat!
- Miután kiengedte a rendkezelő működtetőrendszerének biztosítóit, lassan állítsa a traktor vezérlőkarját eresztő állásba!
- Eressze le a rendkezelő oldalsó karjait a hidraulikus rendszerrel, amíg a munkagép munkahelyzetbe nem áll! **(6. ábra)**
- Eressze le a rendkezelőt a traktor hárompont felfüggesztésével!
- Csatlakoztassa a munkagépet és a traktort a kardántengellyel!
- Távolítsa el az elcsavarodásgátló biztosítócsapokat. **(4. ábra 5. pozíció)**

A munkagép helyes pozíciójának beállítása garantálja a kényelmes munkavégzést, hatással van a rend minőségére, továbbá minimalizálja a gép kopását és a hibák bekövetkezésének kockázatát.

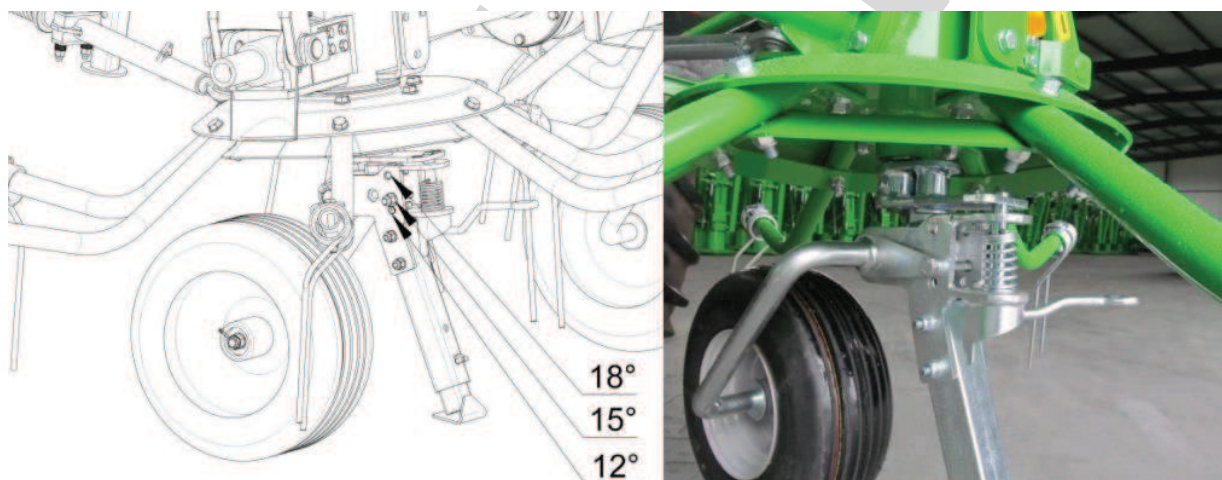


6. ábra - A rendkezelő munkahelyzetben

A rendkezelő működtetése előtt a kézikönyvben leírt beállításokat mindenképp végezze el! A rendkezelő munkahelyzetbe állítását követően a gép beállítását egyenes talajon hajtsa végre! Óvatosan állítsa be a traktor hárompont felfüggesztésének magasságát, és a állítórúd hosszát, hogy a sodrókarok előre dőljenek, és a rugósfogak finoman érintsék a talajt! **(7. ábra)**



7. ábra - A rendkezelő munkahelyzetben



8. ábra - A rendkezelő kerekének magasságállítása

### FIGYELEM!

A rendkezelő ajánlott beállítási szöge a talajhoz viszonyított  $15 \pm 3^\circ$ .

A rendkezelő beállítási szögének jelentős hatása van a gép megfelelő működésére. Az alapértelmezett beállítás a talajhoz viszonyított  $15^\circ$  (**8. ábra, középső állás**). Szükség esetén a rendkezelő beállítási szöge az előre megadott értékek mentén változtatható  $18^\circ$ -os (**8. ábra, felső állás**), és  $12^\circ$ -os (**8. ábra, alsó állás**) szögre. A beállítást követően a rendkezelő fogaknak finoman kell érintenie a talajt! Amennyiben a fogak túl távol vannak a talajtól, a rend nem lesz megfelelően összehordva; amennyiben viszont a fogak túl közel vannak a talajhoz az összehordott rend a belekeveredő talajdarabok miatt szennyeződik, továbbá jelentősen megnő a gép – főként a rendkezelő fogak – sérülésének esélye.



**FIGYELEM!**

A rendkezelővel történő munkavégzéskor a hárompont felfüggesztés felső rögzítőpontján a hosszúkás lyukba kapcsolja a gépet, így a munkagép le tudja követni a talaj vonalát!

**FIGYELEM!**

Ne végezzen éles fordulókat, illetve tolatva fordulást a traktorral, amennyiben a kardántengely csatlakoztatva van a munkagéphez, illetve a gép le van eresztve a talajra!

## 5. Rendkezelő fogak cseréje

A rendkezelőfogak ellenőrzése rendszeresen elvégzendő feladat. Az ellenőrzés a fogak állapotának és rögzítésének szemrevételezését foglalja magában. A fogaknak egyeneletesen kell kopiuk, amennyiben azok tömege és típusa megegyező. Az elhajlott, vagy sérült fogakat ki kell cserélni a gyártótól beszerzett új fogakra!

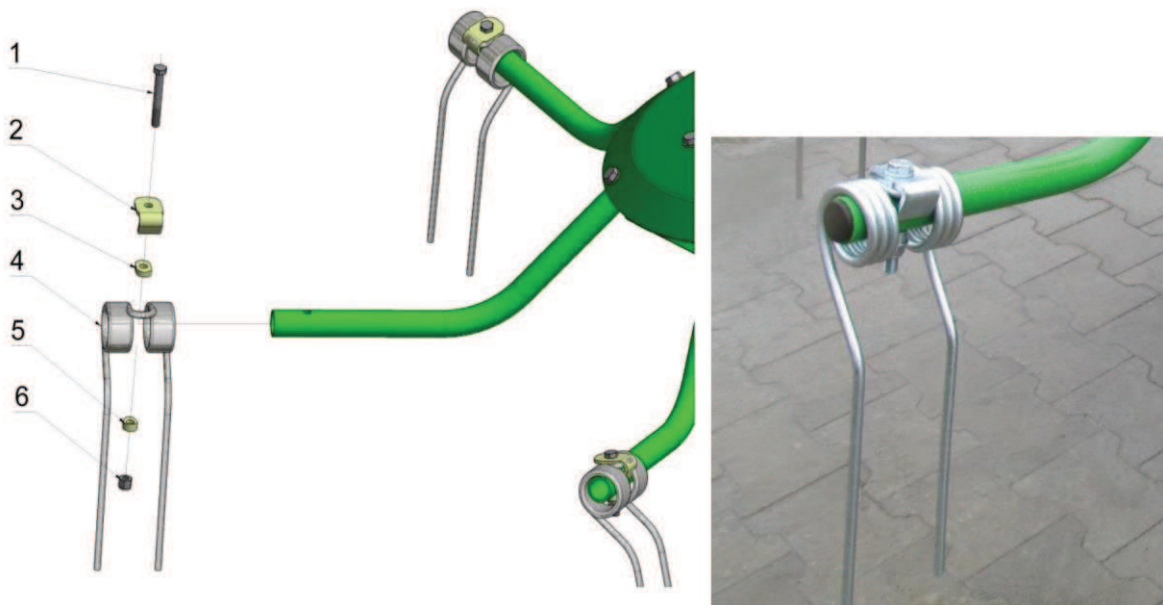
A fogak cseréjekor vegye figyelembe a rendkezelő rotorok forgásirányát! **(10. ábra)**

**FIGYELEM!**

Az új fogak felszerelésekor figyeljen a rendkezelő rotorok forgásirányára! **(10. ábra)**

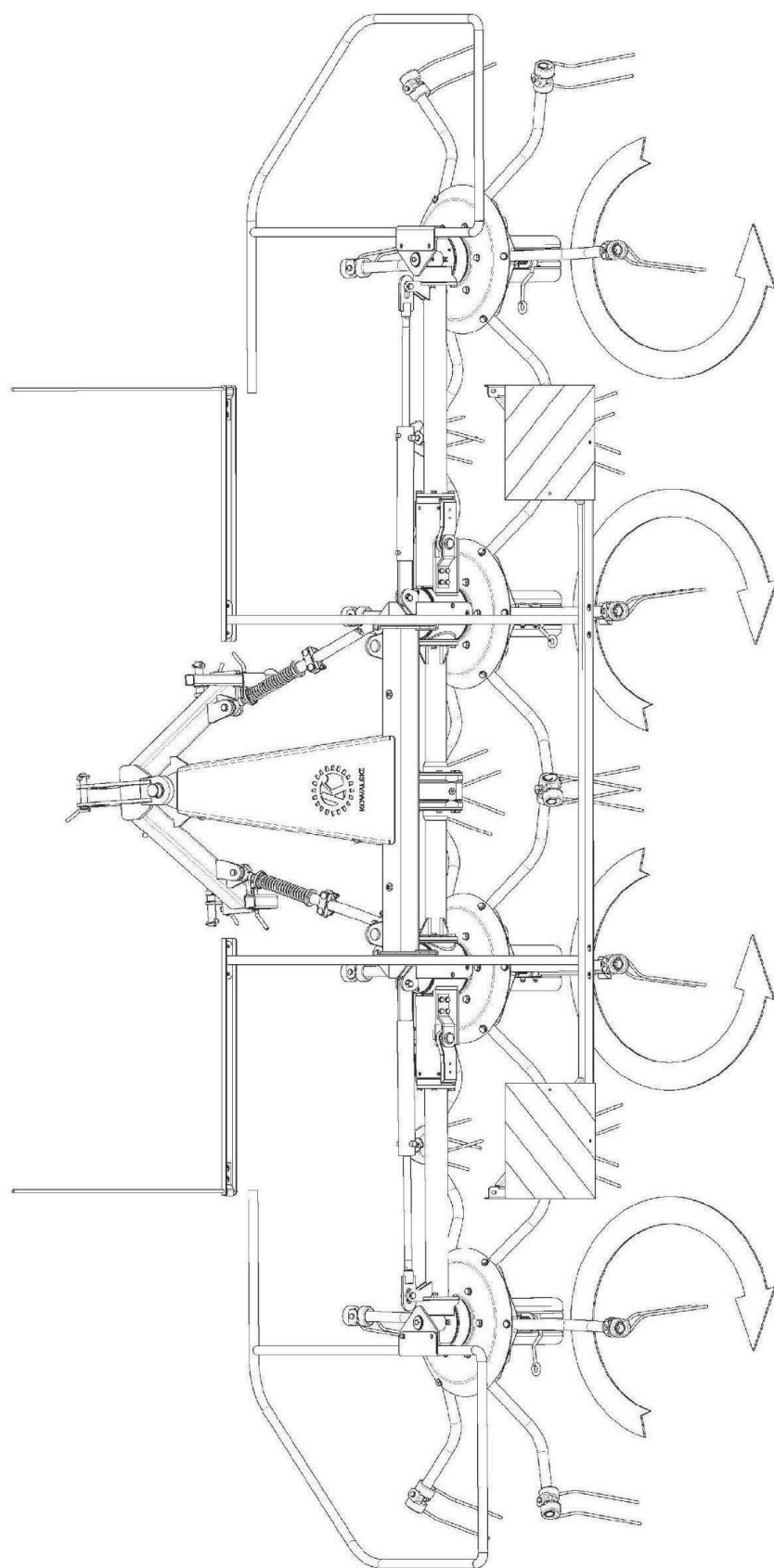
**FIGYELEM!**

Csak a gyártótól származó rendkezelőfogakat használjon a gépen!



9. ábra - A rendkezelő fogak felszerelése

1 – csavar M14x85, 2 – rugós alátét, 3 - távtartó, 4 – rendkezelő fog,  
5 – fogrögzítőcsavar alátét, 6 – önzáró anya M14,

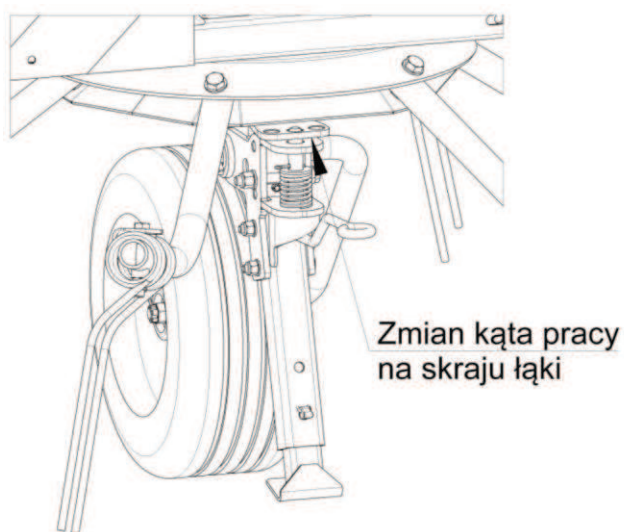


10. ábra - A rendezelő rotorok forgásiránya

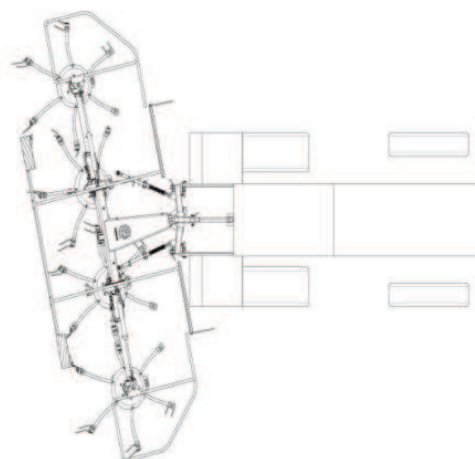
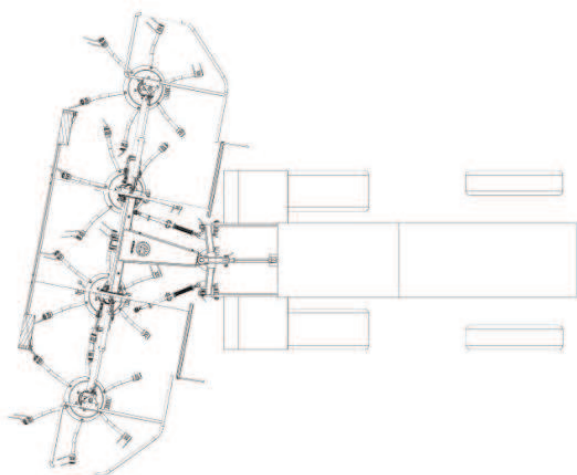
## 6. A rendkezelővel szögben történő munkavégzés

A rendkezelő kerekei elfordulásgátló mechanizmussal vannak ellátva, melyek biztosítják, hogy a munkagép egyenesen haladjon a munkavégzés során, vagy a munkaterület szélén, jobb vagy baloldali irányban 17°-os szögben is beállítható a kerék. Ez csökkenti az esélyét, hogy a munkavégzés során a szomszédos területre dobja a szénát, és zöldtömeget a munkaterület közepére szórja. A kerekek beállítását egyesével kell elvégezni.

Szögben történő munkavégzéskor a gép kanyarodása korlátozott, ezért kanyarodáskor, a rendkezelőt emelje fel a talajról!



11. ábra - A rendkezelőkerék munkaterület széli határolója



12. ábra - A munkaterület bal- és jobboldali szélén történő munkahelyzet



## 7. Kenés

A gép megfelelő munkavégzéséhez és élettartamához megfelelő kenés szükséges. Az új zsírozás előtt lehetőség szerint távolítsa el a korábbi kenőanyagmaradványokat. Az új kenőanyagot olajzó segítségével juttassa a gépbe. Ajánlott az alábbi előírásoknak megfelelő lítium zsír használata: DIN 51 502: KP2N-30, ISO 6743-9:CDHB-2 - Orlen LITEN PREMIUM ŁT-4EP2.

### FIGYELEM!

A sérült, vagy elhasználódott zsírzógombokat cserélje le mielőtt az új kenőanyagot a gépbe juttatja!

### FIGYELEM!

Használjon a gyártó által ajánlott kenőanyagot! (LITEN PREMIUM ŁT-4EP2)

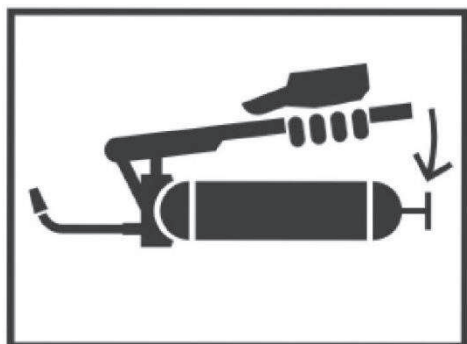
### FIGYELEM!

Zsírzás után gondosan tisztítsa meg a zsírzást nem igénylő alkatrészeket a kenőanyagmaradványoktól!



*Kenés közben használjon védőkesztyűt!*

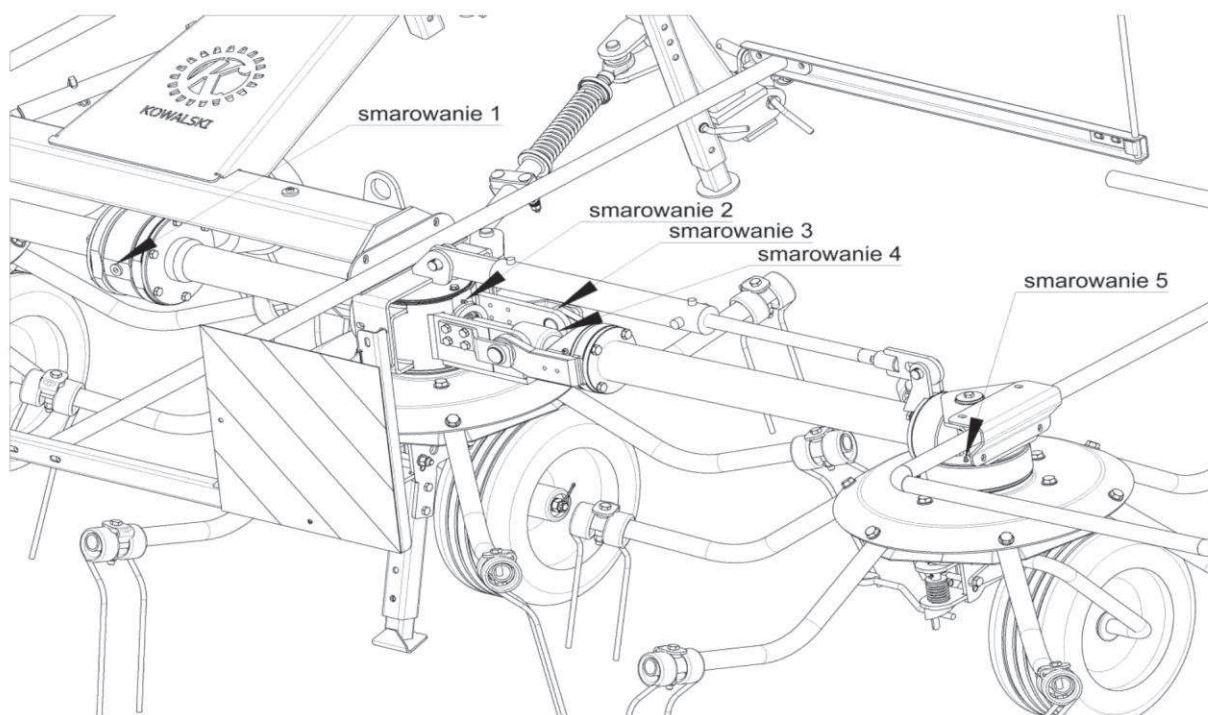
A munkagép kenést igénylő részei az alábbi piktogrammal vannak jelölve:



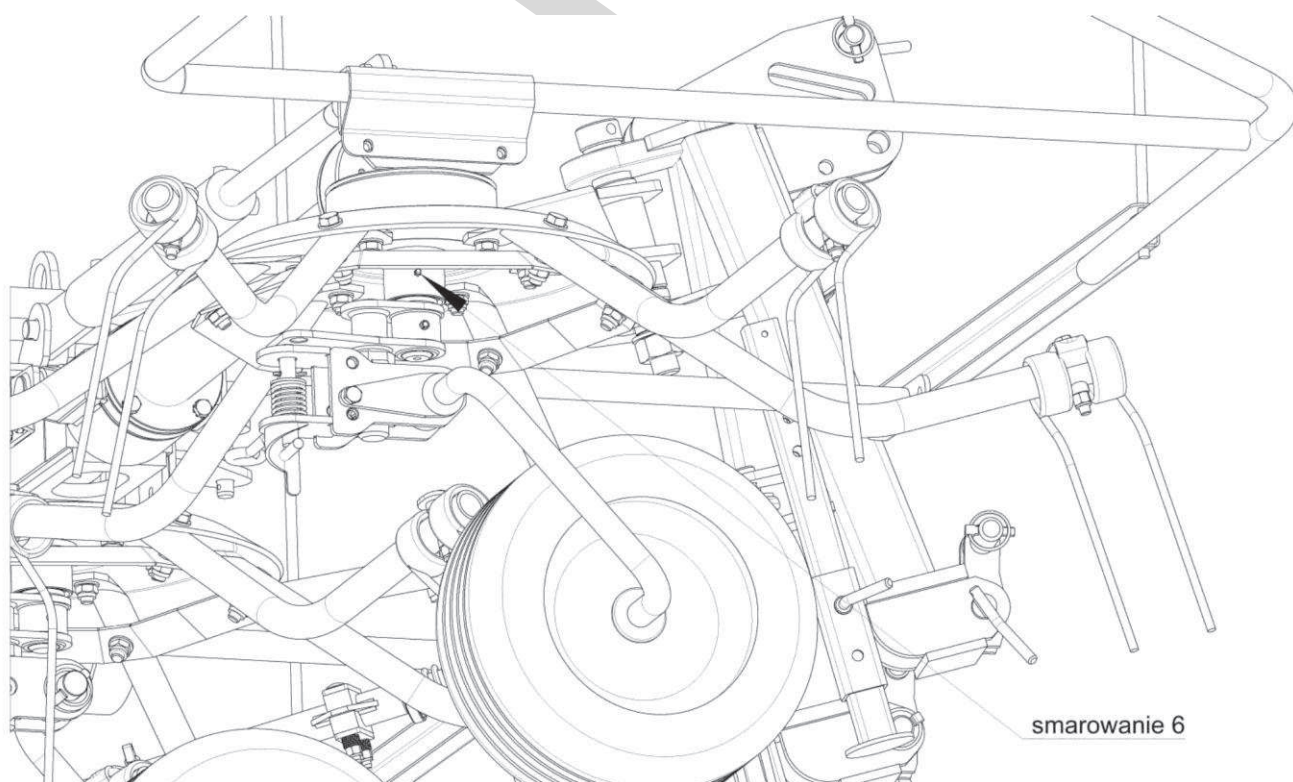
A kezelő alábbi részei igényelnek rendszeres zsírzást:

- Végajtás, 30 munkaóránként **(13. ábra. 1. pozíció)**
- Végajtás tengely, 8 munkaóránként **(13. ábra. 4. pozíció)**
- Kardántengely, a gyártó előírásainak megfelelően
- Kardáncsatlakozók, 30 munkaóránként **(13. ábra. 3. pozíció)**
- Külső hajtómű, 30 munkaóránként **(13. ábra. 5. pozíció)**
- Középső és oldalsó kerekek, 30 munkaóránként **(13. ábra. 6. pozíció)**

A fő hajtómű lítiumzsír (Liten Premium Łt-4EP2) és hajtóműolaj keverékéből álló folyékony zsírral van feltöltve. A keverék tömege kb. 0,25 kg. 30 munkaóránként a hajtóművet fel kell tölteni ilyen keverékkel. Ehhez betöltősapkát távolítsa el és a zsírzógombok segítségével töltsse fel a kenőanyagszintet! Ezen felül a fő hajtómű kardántengelyét is 8 munkaóránként zsírozni kell!



13. ábra - A hajtómű és a kapcsolatok kenése



14. ábra - Kerékcsapágyak kenése

## VI. KARBANTARTÁS ÉS TÁROLÁS

Minden nap a munkavégzést követően tisztítsa meg a munkagépet, és ellenőrizze állapotát. Fordítson kiemelt figyelmet a rendkezelőfogak állapotára, és szükség esetén cserélje ki őket! Szintén kiemelten ellenőrizze a csapok, csavarok és rögzítések állapotát. Amennyiben hibát észlel, feltétlenül végezze el a szükséges javítást! A munkavégzést megelőzően a kézikönyvben leírtaknak megfelelően végezze el a gép kenését, ellenőrizze a hajtómű olajsintjét, valamint a csavarkötések állapotát (szükség esetén húzza meg őket)!

A szezon végeztével:

- Gondosan tisztítsa meg a gépet mindenféle szennyeződéstől!
- Végezze el a gép ellenőrzését, és hajtsa végre a szükséges alkatrészcsereket!
- A kenési séma alapján végezze el a gép szükséges kenését!
- A munkafelületeket, lengéscsillapító alkatrészeket, illetve a működtetőmotorokat vastag zsírréteggel kenje be!
- A gépet csapadéktól védett helyen, emberekre és állatokra nem veszélyes helyen tárolja!

### FIGYELEM!

A munkagépben csak eredeti, az alkatrészatalógusban szereplő alkatrészeket használjon!

A javításokat és alkatrészcsereket megfelelő eszközökkel ellátott szakképzett szerelő végezze!

A szervizelési feladatokat, javításokat minden esetben a traktorról leválasztott állapotban végezze szilárd, egyenes, vízszintes talajon, a kitámasztólábat leeresztve. A karbantartás közben az éles alkatrészek okozta esetleges sérülések elkerülése érdekében használjon védőkesztyűt!

## VII. A RENDKEZELŐ SZÉTSZERELÉSE ÉS SELEJTEZÉSE

### FIGYELEM!

Szétszerelés előtt a munkagépet válassza le a traktorról és a támasztóláb segítségével helyezze szilárd, egyenes és vízszintes talajra!

### 1. Szétszerelés

Javítás, vagy a további munkára való alkalmasság ellenőrzését megelőzően a gépet tisztítsa meg mindenféle szennyeződéstől! A csavarkötések, a csapok holtjátékának és a hajtóművek ellenőrzését követően állapítsa meg, hogy a rendkezelő alkalmas-e további használatra! A sérült vagy elhasználódott alkatrészeket cserélje új, eredeti alkatrészekre!

### 2. Selejtezés

Amennyiben a rendkezelő annyira elhasználódott, hogy további munkavégzésre nem alkalmas, vagy a javítása nem gazdaságos, illetve technikailag lehetséges, selejtezze le a gépet!

Ehhez engedje le a hajtóműben lévő olajat, majd adja azt le egy átvevőpontra! Ezt követően tisztítsa meg a gépet a szennyezőanyagoktól, majd távolítsa el a gépről a műanyag részeket, és juttassa el azokat egy újrahasznosító üzembe! A fenti lépések után megmaradt elemeket pedig adja le egy fémtelepen!

**FIGYELEM!**

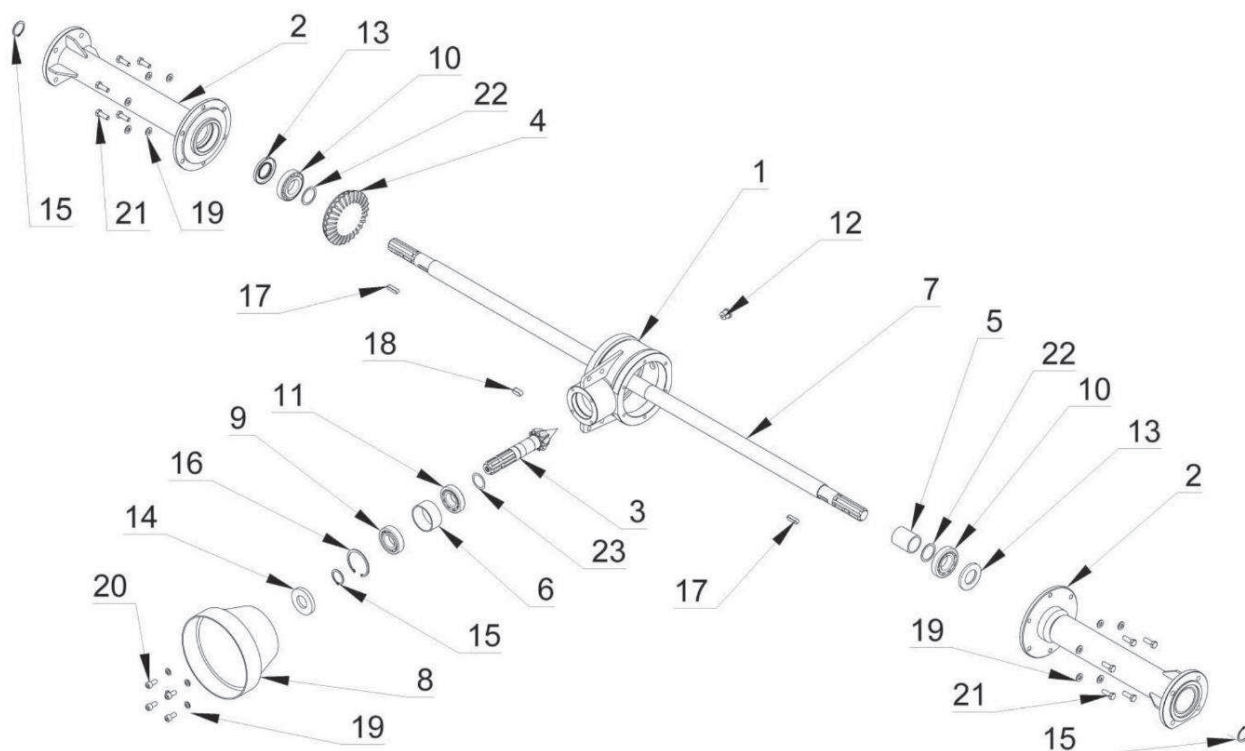
Ne szennyezze környezetét a hulladékkal!

## **VIII. ALKATRÉSZKATALÓGUS**

A pótalkatrészek rendeléséhez küldje el a:

- megrendelő címét
- szállítási címét
- a rendezelő sorozatszámát
- az alkatrész nevét
- az alkatrész katalógusszámát
- rendelendő mennyiséget
- fizetési feltételeket

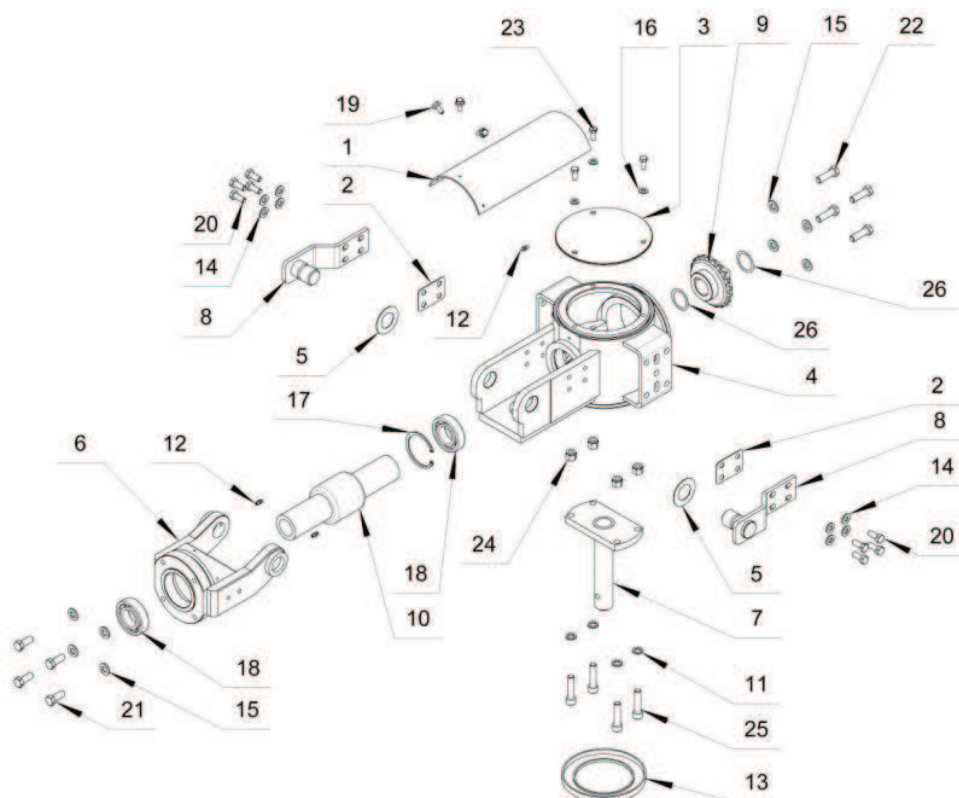
a gyártó, vagy eladó elérhetőségére!



15. ábra - Középső hajtómű

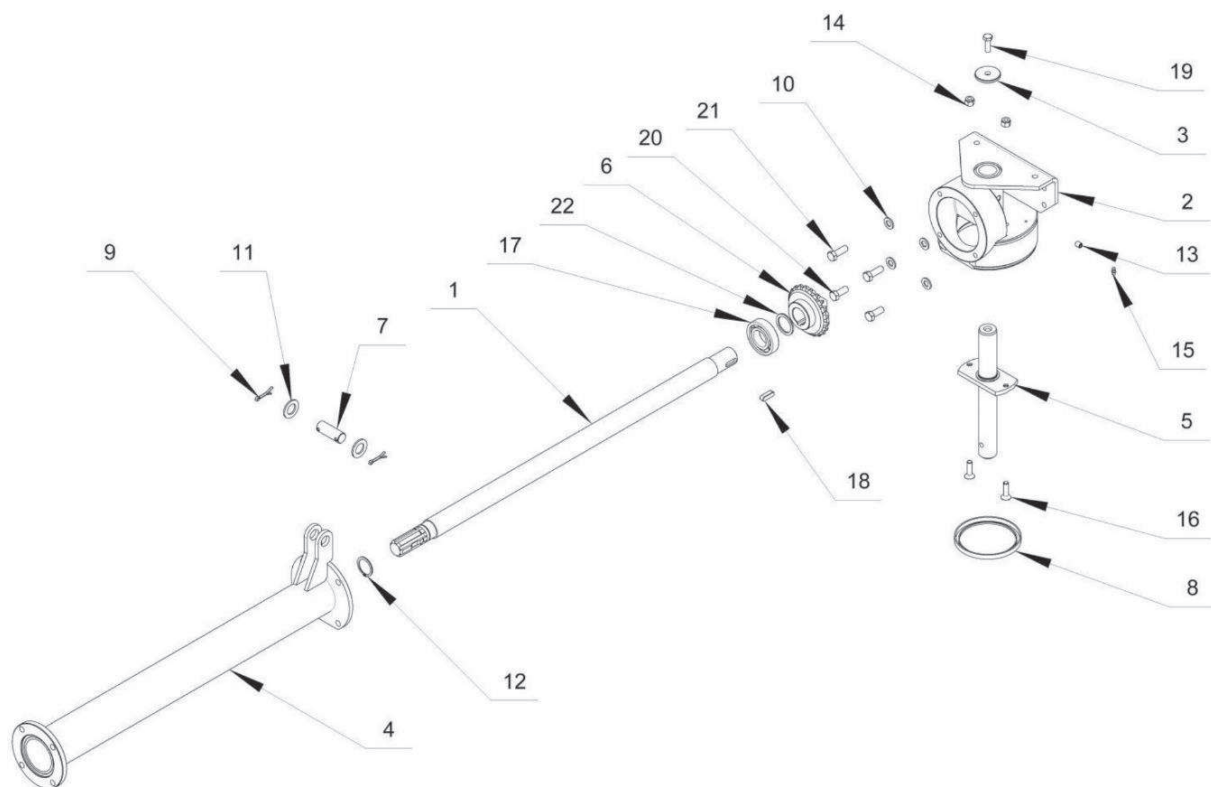
Pozíció	Alkatrész megnevezése	Katalógusszám	Mennyiség a gépen
1	Hajtóműház	PKM53.01.01.001.10	1
2	Rövid kapcsoló	PKM53.01.01.100	2
3	Fogaskerék z=9	PK.01.00.001	1
4	Fogaskerék z=27	PK.01.00.002	1
5	Hüvely 048	PK.01.00.004	1
6	Hüvely 072	PK.01.00.005	1
7	Főtengely	PKM53.01.00.003	1
8	Kardán burkolat		1
9	Golyós csapágó 6207 35 x 72 x 17	PN-85/M-86100	1
10	Kúpörgős csapágó 30208 40 x 80 x 18	PN-86/M-86220	2
11	Kúpörgős csapágó 30207 35 x 72 x 17	PN-86/M-86220	1
12	Dugó M20X1,5	TCEM - 1MTEM50A	1
13	Szimmering AS-40x72x7 NBR	PN-72/M86964 / DIN 3760	2
14	Tömítés 35x72x10	PN-72-M-86964	1
15	Zégergyűrű - Z 35	PN-81/M-85111	3
16	Zégergyűrű - W 72	PN-81/M-85111	1
17	Retes A10x8x35	PN-91/M-85001	2
18	Retes A12x8x30	PN-91/M-85001	1
19	Alátét 10,5 galvanizált	PN-78/M-82005	16
20	Csavar M10x20 kl. 8.8 galvanizált	PN-87/M-82302	4
21	Csavar M10x30 kl. 10.9 galvanizált	PN-85/M-82105	12
22	Hézagoló alátét 35/45 1; 0,3; 0,2 mm	DIN 988	3
23	Hézagoló alátét 40/50 1; 0,3; 0,2 mm	DIN 988	6





16. ábra – Kardáncsatlakozó

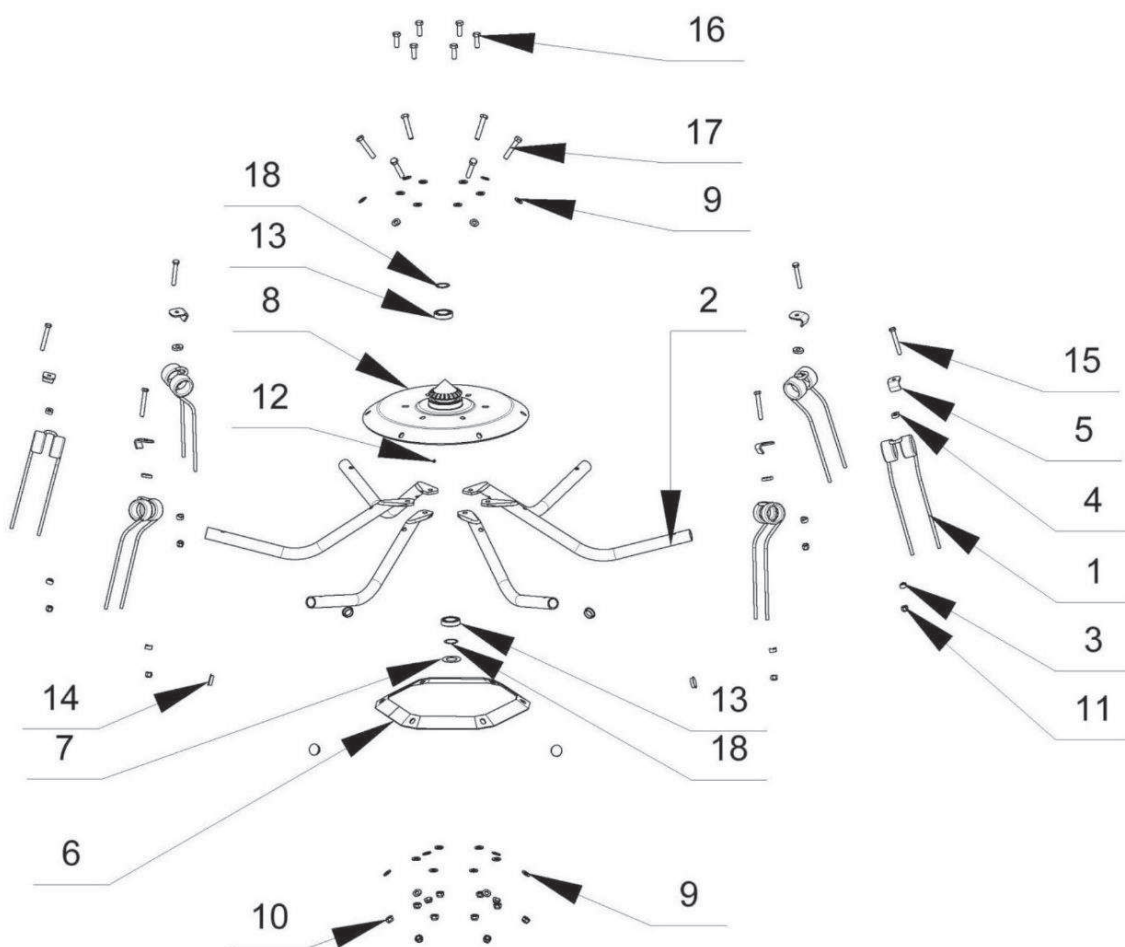
Pozíciószám	Alkatrész megnevezése	Katalógusszám	Mennyiség a gépen
1	Kardánburkolat	PK53.02.00.005	2
2	Hézagoló	PK53.02.00.203	4
3	Fedél	PKM53.02.00.002.06	2
4	Csukló test	PKM53.02.00.002.10	2
5	Alátét	PKM53.02.00.003.06	4
6	Csukló borítás 2	PKM53.02.00.003.10	2
7	Középső kerék tengely	PKM53.02.00.100	2
8	Forgó csap	PKM53.02.00.200	4
9	Fogaskerék z=21/1	PK.02.00.001	2
10	Csukló DG2		2
11	Lapos alátét ricnis 12		8
12	Zsírzógomb Typ A M6x1	PN-76/M-86002	6
13	Szimmering 110x160x12	PN-72/M-86964	2
14	Alátét 10,5 galvanizált	PN-78/M-82005	16
15	Alátét 13 galvanizált	PN-78/M-82005	16
16	Alátét 8,4 galvanizált	PN-78/M-82005	6
17	Zégergyűrű W72	PN-81/M-85111	2
18	Golyós csapágó 6207 35x72x17	PN-85/M-86100	4
19	Csavar M8x16 kl. 8.8 galvanizált	ISO 7380	6
20	Csavar M10x25 kl. 10.9 galvanizált	PN-85/M-82105	16
21	Csavar M12x30 kl. 10.9 galvanizált	PN-85/M-82105	8
22	Csavar M12x40 kl. 10.9 galvanizált	PN-85/M-82105	8
23	Csavar M8x20 kl. 8.8 galvanizált	PN-85/M-82105	6
24	Anyá M12 galvanizált	PN-85/M-82175	8
25	Imbusz csavar M12x50 kl. 12.9	PN-87/M-82302	8
26	Hézagoló alátét 35/45 1; 0,3; 0,2 mm	DIN 988	6



17. ábra - Oldalhajtás

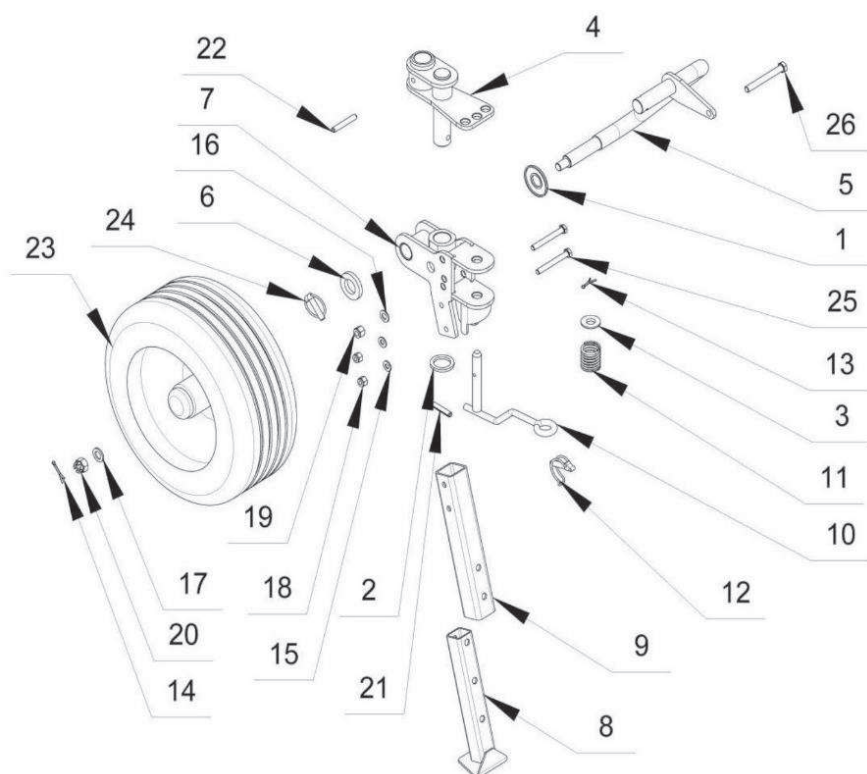
Pozíciószám	Alkatrész megnevezése	Katalógusszám	Mennyiség a gépen
1	Oldalsó tengely	PKM53.03.00.001.1	2
2	Oldalsó váz	PKM53.03.00.002.10	2
3	Rugós alátét	PKM53.03.00.020	2
4	Távtartó cső	PKM53.03.00.100	2
5	Oldalsó kerék tengely	PKM53.03.00.200	2
6	Fogaskerék z=21/1	PK.02.00.001	2
7	Csap d=22	K21.00.00.38	2
8	Szimmering 110x130x10	PN-72-M-86964	2
9	Sasszeg 5x32	PN-76/M-82001	4
10	Alátét 13 galvanizált	PN-78/M-82005	8
11	Alátét 23 galvanizált	PN-78/M-82005	4
12	Zégergyűrű Z 35	PN-81/M-85111	2
13	Imbuszcsavar M10 x 12	PN-84/M-82314	2
14	Önzáró anya M10 galvanizált	PN-85/M-82175	4
15	Zsírógomb Type A M6x1	PN-76/M-86003	2
16	Imbuszcsavar M10x35 10,9 galvanizált	DIN 7991	4
17	Golyós csapágó 6207 35x72x17	PN-85/M-86100	2
18	Retesz A 10x8x30	PN-91/M-85001	2
19	Csavar M10x30 kl. 10.9 galvanizált	PN-85/M-82105	2
20	Csavar M12x30 kl. 10.9 galvanizált	PN-85/M-82105	4
21	Csavar M12x35 kl. 10.9 galvanizált	PN-85/M-82105	4
22	Hézagoló alátét 35/45 1; 0,3; 0,2 mm	DIN 988	6





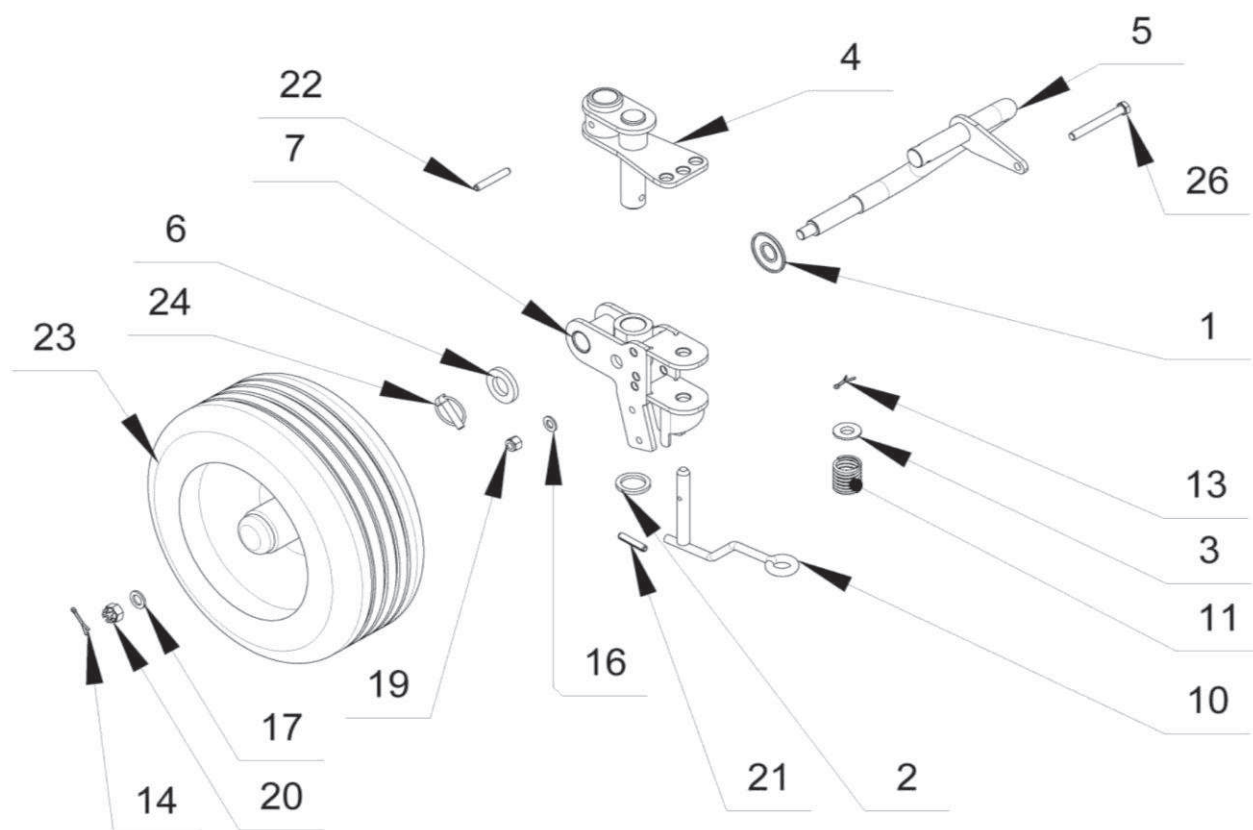
18. ábra - Bal- és jobboldali rotor

Pozíció szám	Alkatrész megnevezése	Katalógusszám	Mennyiség a gépen
1	Rugósfog	PK.04.00.002	24
2	Kar	PKM53.04.00.001	24
3	Rugósfog csavar alátét	PKM53.04.00.002	24
4	Távtartó	PKM53.04.00.003	24
5	Rugó alátét	PKM53.04.00.004	24
6	Gyűrű	PKM53.04.00.005.10	4
7	Alsó borítás	PKM53.04.00.006	4
8	Rotor	PKM53.04.00.100.10	4
9	Alátét 15 galvanizált	PN-78/M-82005	96
10	Önzáró anya M14 galvanizált	PN-85/M-82175	48
11	Önzáró anya M12 galvanizált	PN-85/M-82175	24
12	Zsírógomb Type A M6x1	PN-76/M-86003	4
13	Golyós csapágy 6007 -35x62x14	PN-85/M-86100	8
14	Dugó 38		24
15	Csavar M12x85 kl. 10.9 galvanizált	PN-85/M-82101	24
16	Csavar M14x40 kl. 10.9 galvanizált	PN-85/M-82105	24
17	Csavar M14x75 kl. 10.9 galvanizált	PN-85/M-82105	24
18	Hézagoló alátét 35/45 0,2; 0,3; 1 mm	DIN 988	12



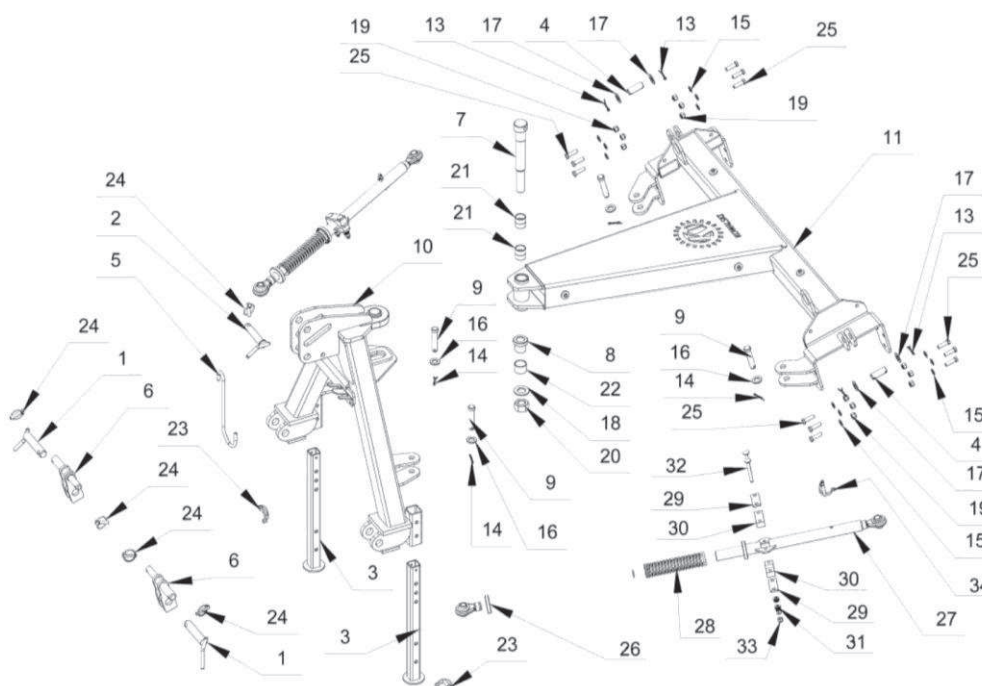
19. ábra - Bal- és jobboldali középső kerék

Pozíciósám	Alkatrész megnevezése	Katalógusszám	Mennyiség a gépen
1	Védő pajzs	PK53.07.01.001	2
2	Alsó alátét	PKM53.05.00.001	2
3	Rugós altét	PKM53.05.00.002	2
4	Kerékkonzol	PKM53.05.01.100	2
5	Keréktengely jobb / Keréktengely bal	PKM53.05.01.200/ PKM53.05.02.200	1 1
6	Kerék alátét	PKM53.05.01.203	2
7	Alsó kerékkonzol	PKM53.05.01.300	2
8	Támasztóláb	PKM53.05.01.500	2
9	Támasztóláb foglalat	PKM53.05.01.501	2
10	Csap	PKM53.05.01.600	2
11	Rugó	K21.00.07.081	2
12	Csőbiztosító elem 8x60		2
13	Sasszeg 4x25	PN-76/M-82001	2
14	Sasszeg 4x32	PN-76/M-82001	2
15	Alátét 10,5 galvanizált	PN-78/M-82005	4
16	Alátét 13 galvanizált	PN-78/M-82005	2
17	Alátét 17 galvanizált	PN-78/M-82005	2
18	Önzáró anya M10 galvanizált	PN-85/M-82175	4
19	Önzáró anya M12 galvanizált	PN-85/M-82175	2
20	Anyá M16	PN-86/M-82148	2
21	Hasított hüvely 10x50	PN-89/M-85023	2
22	Hasított hüvely 10x65	PN-89/M-85023	2
23	Kerék 16x6,5x8		2
24	Sasszeg A11x45 (45-35-10)		2
25	Csavar M10x85 kl. 8.8 galvanizált	PN-85/M-82101	4
26	Csavar M12x100 kl. 8.8 galvanizált	PN-85/M-82101	2



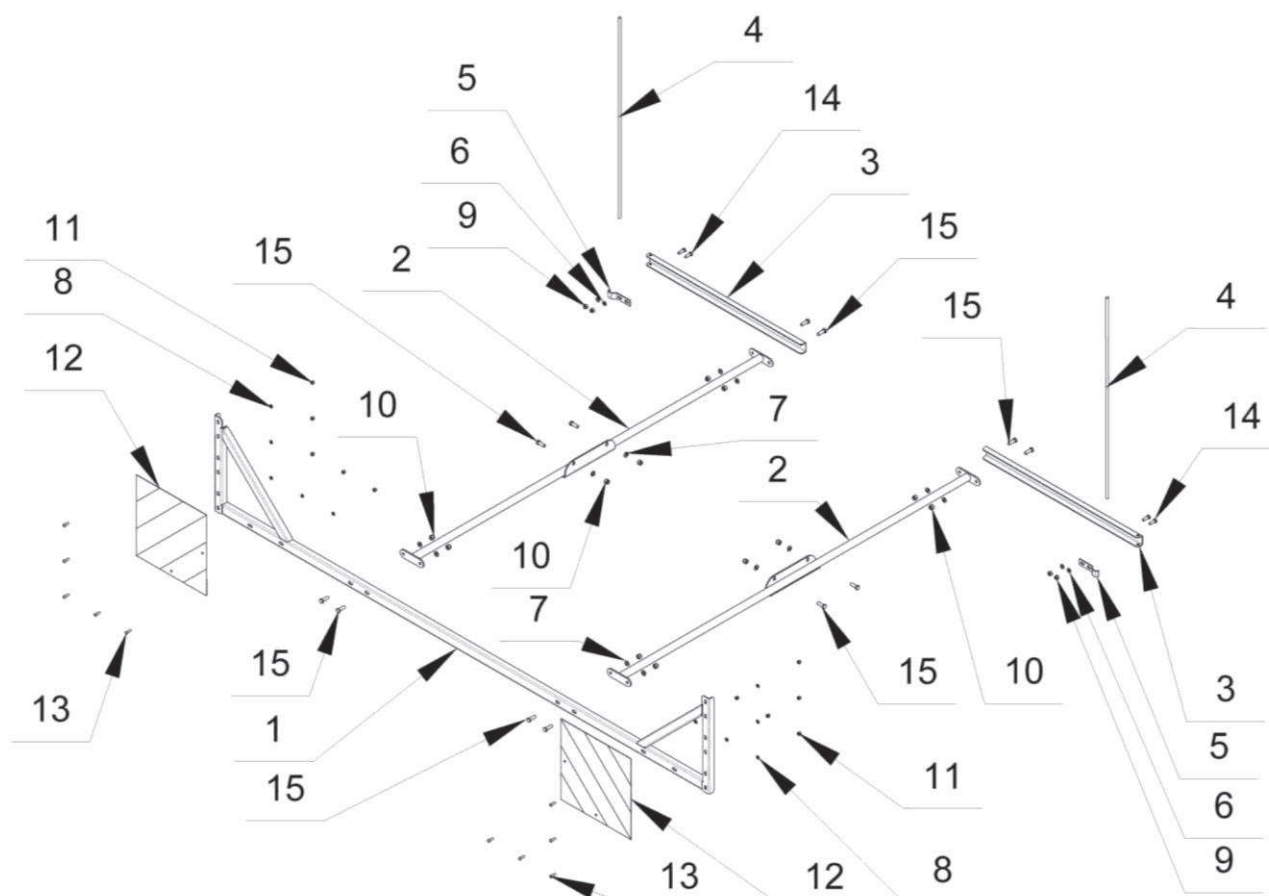
20. ábra - Bal- és jobboldali oldalsó kerék

Pozíciószám	Alkatrész megnevezése	Katalógusszám	Mennyiség a gépen
1	Védő pajzs	PK53.07.01.001	2
2	Alsó alátét	PKM53.05.00.001	2
3	Rugós alátét	PKM53.05.00.002	2
4	Kerékkonzol	PKM53.05.01.100	2
5	Keréktengely jobb /	PKM53.05.01.200/	1
	Keréktengely bal	PKM53.05.02.200	1
6	Kerék alátét	PKM53.05.01.203	2
7	Alsó kerékkonzol	PKM53.05.03.300	2
10	Csap	PKM53.05.01.600	2
11	Rugó	K21.00.07.081	2
13	Sasszeg 4x25	PN-76/M-82001	2
14	Sasszeg 4x32	PN-76/M-82001	2
16	Alátét 13 galvanizált	PN-78/M-82005	2
17	Alátét 17 galvanizált	PN-78/M-82005	2
19	Önzáró anya M12 galvanizált	PN-85/M-82175	2
20	Anyá M16	PN-86/M-82148	2
21	Hasított hüvely 10x50	PN-89/M-85023	2
22	Hasított hüvely 10x65	PN-89/M-85023	2
23	Kerék 16x6,5x8		2
24	Biztosítóelem A11x45 (45-35-10)		2
26	Csavar M12x100 8.8 galvanizált	PN-85/M-82101	2



21. ábra - Függesztőkeret

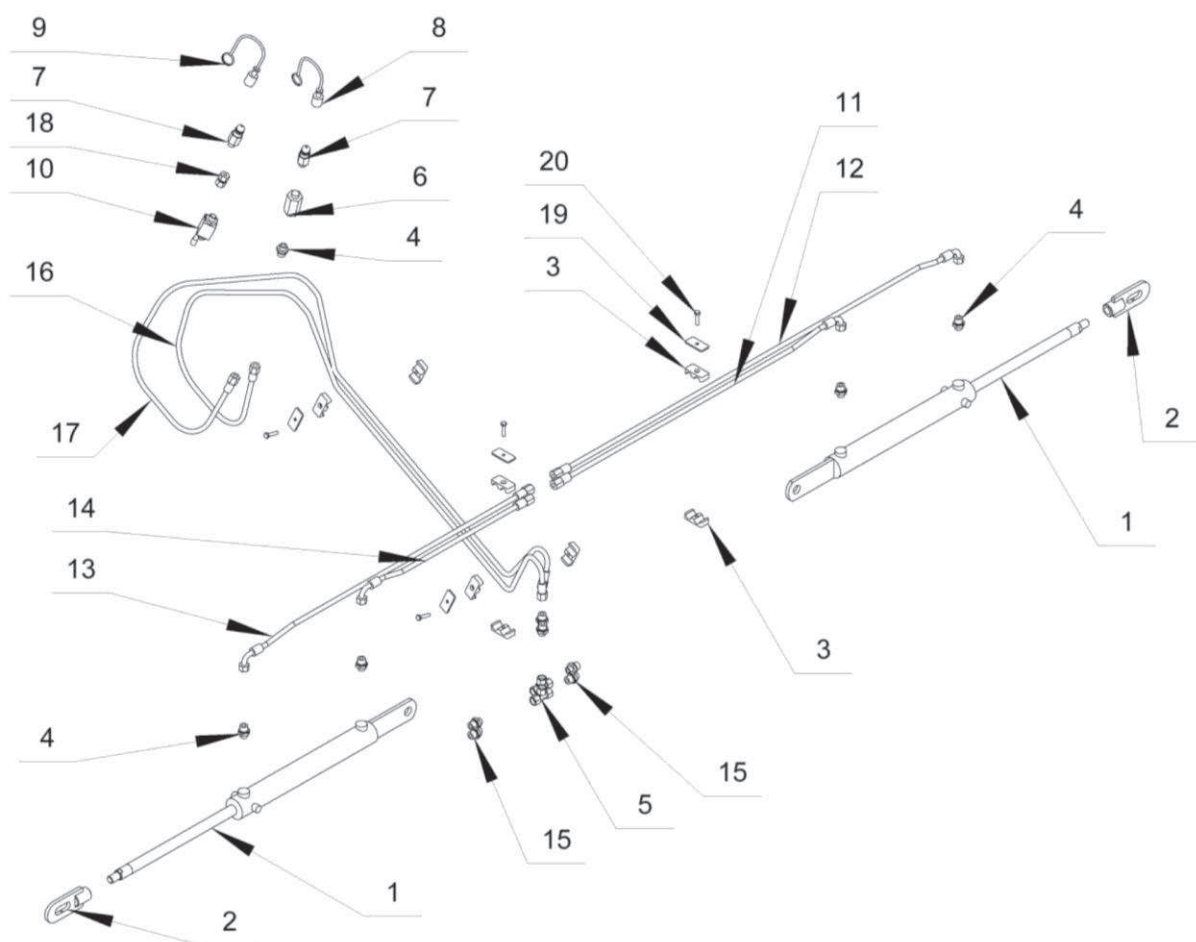
Pozíciószám	Alkatrész megnevezése	Katalógusszám	Mennyiség a gépen
1	Alsó akasztó 2	5017.04.00.05	2
2	Alsó akasztó	5017.04.00.08	1
3	Támasztóláb	5017.04.05.000	2
4	Csap d=22	K21.00.00.38	2
5	Kardán akasztó	K21.04.00.02	1
6	Horog	PK.06.00.300A	2
7	Hordozó csap	PKM53.06.00.001	1
8	Hordozó hüvely	PKM53.06.00.002	1
9	Csap d=19	PKM53.06.00.003	4
10	Hárompont váz	PKM53.06.01.000	1
11	Középső keret	PKM53.06.02.000	1
13	Sasszeg 5x32	PN-76/M-82001	4
14	Sasszeg 5x36	PN-76/M-82001	4
15	Alátét 13 galvanizált	PN-78/M-82005	12
16	Alátét 21 galvanizált	PN-78/M-82005	4
17	Alátét 23 galvanizált	PN-78/M-82005	4
18	Alátét 31 galvanizált	PN-78/M-82005	1
19	Önzáró anya M12 galvanizált	PN-85/M-82175	12
20	Önzáró anya M30 galvanizált	PN-85/M-82175	1
21	Persely	TUP1 35.20	4
22	Persely	TUP1 40.30	1
23	Sasszeg a 8-70 zártszelvényen		2
24	Sasszeg A11x45 (45-35-10)		5
25	Csavar M12x40 kl. 8.8 galvanizált	PN-85/M-82101	12
26	Lengéscsillapító rúd	PKM53.06.03.100	2
27	Lengéscsillapító cső	PKM53.06.03.200	2
28	Rugó	5572.00.04.003	2
29	Nyomólap	PKM53.06.03.001	4
30	Nyomó betét	PKM53.06.03.002	4
31	Rugó 10	DIN 2093	40
32	Csavar M10x90 kl. 8.8 galvanizált	PN-87/M-82406	4
33	Önzáró anya M10 galvanizált	PN-85/M-82175	4
34	Sasszeg a 8 -60 csöveken		2



22. ábra - Középső határoló

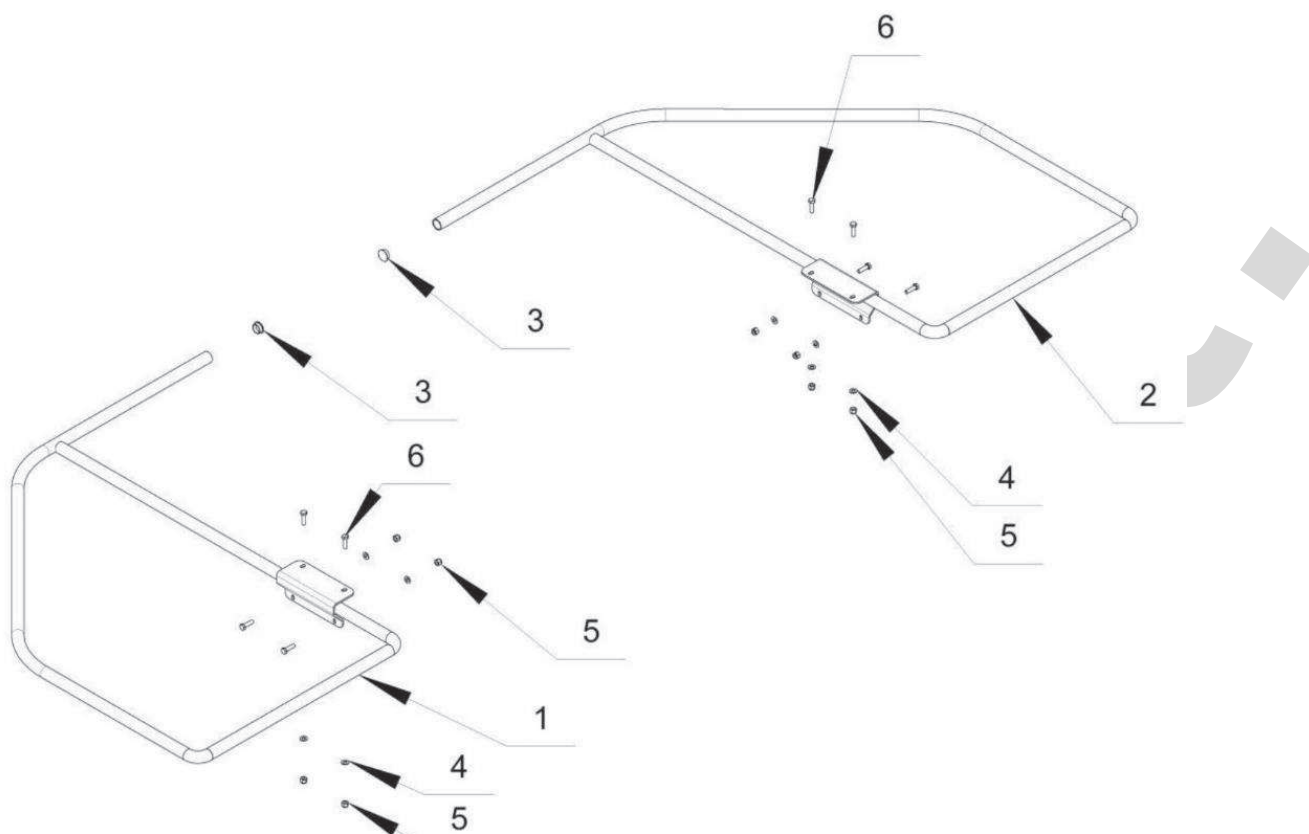
Pozíciószám	Alkatrész megnevezése	Katalógusszám	Mennyiség a gépen
1	Hátsó határoló	PKM53.07.01.000	1
2	Rúd	PKM53.07.02.000	2
3	Keresztrúd	PKM53.07.03.001	2
4	Rúd határoló	PKM53.07.03.003	2
5	Nyomórúd konzol	PKM53.07.03.004	2
6	Alátét 10,5 galvanizált	PN-78/M-82005	4
7	Alátét 13 galvanizált	PN-78/M-82005	12
8	Alátét 8,4 galvanizált	PN-78/M-82005	10
9	Önzáró anya M10 galvanizált	PN-85/M-82175	4
10	Önzáró anya M12 galvanizált	PN-85/M-82175	12
11	Önzáró anya M8 galvanizált	PN-85/M-82175	10
12	Figyelmeztető tábla.423x423		2
13	Csavar M8 x25 galvanizált	ISO 7380	10
14	Csavar M10x30 kl. 8.8 galvanizált	PN-85/M-82105	4
15	Csavar M12x35 kl. 8.8 galvanizált	PN-85/M-82105	12





23. ábra - A rendkezelő hidraulikus rendszere

Pozíciószám	Alkatrész megnevezése	Katalógusszám	Mennyiség a gépen
1	Munkahenger	SMT1AK.50.28.380-01	2
2	Munkahenger szem	PKM53.06.00.500	2
3	Bilincs	B251-CF2T	8
4	Szűkítő 1 2 -M18x1,5		5
5	T-elágazó 18x1,5_18x1,5		2
6	Lefejtő szelep VRB 3/8"		1
7	Gyorscsatlakozó M18x1,5		2
8	Fedél C		1
9	Fedél N		1
10	Golyósszelep		1
11	Cső 1		1
12	Cső 2		1
13	Cső 3		1
14	Cső 4		1
15	Csatlakozó M18x1,5 -M18x1,5		6
16	Cső 5		1
17	Cső 6		1
18	Csatlakozó M18x1,5		1
19	Rögzítő lapok		4
20	Csavar M8x35 kl. 8.8 galvanizált	PN-85/M-82101	4



24. ábra - Bal- és jobboldali határolók

Pozíció szám	Alkatrész megnevezése	Katalógusszám	Mennyiség a gépen
1	Baloldali határoló	PKM53.09.01.000	1
2	Jobboldali határoló	PKM53.09.02.000	1
3	Dugó 35		2
4	Alátét 10,5 galvanizált	PN-78/M-82005	8
5	Önzáró anya M10 galvanizált	PN-85/M-82175	8
6	Csavar M10x35 kl. 8.8 galvanizált	PN-85/M-82105	8



# JÓTÁLLÁSI JEGY

## Rendkezelő 5,3m 4-rotoros TLT tengellyel

**Sorozatszám:**

**Garanciavállaló pecsétje:**

**Értékesítés dátuma:**

**Eladó pecsétje:**

**Vásárló aláírása:**

### **FIGYELEM!**

A kitöltetlen, elégtelenül kitöltött, vagy javított garanciajegy érvénytelennek tekintendő.

**Garanciális feltételek:**

1. A gyártó garantálja a jótállási jegyhez kapcsolódó munkagép jó minőségét, és megfelelő használhatóságát.
  2. A munkagéphez tartozó garancia időtartama a vásárlástól számított 12 hónap.
  3. A vásárló jogosult:
    - A fizikai hibák megszüntetésére
    - háromszori javítást követően a teljes munkagép újra történő cserélésére
  4. A felfedezett hibákat és sérüléseket személyesen kell jelezni levélben vagy telefonon. A garanciális javításokat a gyártó, vagy a kijelölt szervízpontok végezhetik el.
  5. A munkagép újra történő cseréjére vonatkozó szavatossági igényeket a gyártó 14 napon belül elbírálja és végrehajtja.
  6. Az alábbi javítások nem tekintendők garanciális javításoknak:
    - Melyek a gép nem rendeltetésszerű, és a kézikönyvben leírtaknak megfelelő használatából adódnak
    - Melyek a garanciavállaló felelősségén túli események következtéből adódnak.
    - Melyek a gép normál elhasználásából adódnak, mint például tömítések, csapágyak, rendkezelőfogak sérülése
- Ezen javítások a vásárló költségére végzendőek el.
7. A vásárló viseli a műszaki vizsgálat – szakértői vélemény – költségeit, ha a gyártó megállapítja, hogy a garanciavállalás tárgyát képező terméknek nincs hibája vagy sérülése, és a szakértő ezt megerősíti.
  8. A garanciavállalónak joga van a termékre vonatkozó garancia megszüntetésére, amennyiben:
    - a rendkezelő belsejébe belenyúlnak, a munkagép szerkezetét módosítják vagy szándékosan megrongálják,
    - a garanciavállaló felelősségén kívüli esemény okozta súlyos kár keletkezik a gépben,
    - a jótállási jegyen lévő kötelező bejegyzések hiányoznak, vagy a jegyen jogosulatlan bejegyzések szerepelnek,
    - a gép nem rendeltetésszerűen, és a kézikönyvben leírtaknak megfelelően volt használva