



**KEZELÉSI ÚTMUTATÓ
JÓTÁLLÁSI JEGY
FÜGGESZTETT RENDSODRÓ
ALKATRÉSZ-KATALÓGUSA
TÍPUS Z213, Z213/1**



MUNKAVÉGZÉS ELŐTT ISMERKEDJ MEG A KEZELÉSI ÚTMUTATÓ TARTALMÁVAL!



TARET Sp. z o.o. Sp. Komandytowa
ul. Kościuszki 112, 05-822 Milanówek
tel. 22 758 37 82 fax. 22 724 42 56
www.taret.pl biuro@taret.pl



Átvételkor ellenőrizni kell, hogy a függesztett rendsodró száma megegyezik-e a specifikációban és a szállítólevélen szereplő számmal. Ellenőrizni kell, hogy a rendsodró nem sérült-e, vagy nem hiányosak-e a tartozékai. Sérülés vagy hiányosság észlelése esetén jegyzőkönyvet kell felvenni, és azt el kell küldeni ahhoz az intézményhez, amely a rendsodrót szállította, vagy a szállításért felelős.

TARTALOMJEGYZÉK

		Oldal
A	Általános információk	3
B	Kezelési útmutató	3
1	A gép rendeltetése	3
2	Műszaki adatok	3
3	Leírás	4
4	Előkészület a munkavégzéshez	4
5	Munkaegészségügyi és biztonsági előírások	8
6	Kezelés és karbantartás	8
7	Szerelési útmutató	8
C	Alkatrész-katalógus	11

1 – 3. ábrák



Az Európai Közösség Megfelelőségi Nyilatkozata

gép számára

A 2008. október 21-i gazdasági miniszteri rendelet (Lengyel Hivatalos Lap, 199. szám, 1228 tétel) és az Európai Unió 2006/42/EK Irányelve (2006. május 17.) értelmében.

TARET Sp. z o. o. Sp. Komandytowa

ul. Kościuski 112, 05-822 Milanówek

tel. 22 758 37 82 fax. 22 724 42 56

www.taret.pl biuro @taret.pl

Gép: Függesztett rendsodró

Típus/modell: Z 213 és Z 213/1

Amelyre a jelen megfelelőségi nyilatkozat vonatkozik és teljesíti:

a 2008. október 21-én kelt a Gazdasági Miniszter gépek alapvető követelményeinek tárgyában kiadott rendelete (Lengyel Hivatalos Lap, 199. szám, 1228 tétel) és az Európai Unió 2006/42/EK Irányelvének (2006. május 17.) követelményeit.

A következő harmonizált szaványok alkalmazása érvényesült:

PN-EN ISO 12100-1:2005/A1:2009

PN-EN ISO 12100-2:2005/A1:2009

PN-EN ISO 4254-1:2009

Az Európai Közösség Megfelelőségi Nyilatkozata érvényét veszíti, amennyiben a gépet a beleegyezésünk nélkül megváltoztatják vagy átépítik.

A gépet javítás után működőképes állapotban átvettem.

Dátum

Ügyfél aláírása

Megjegyzés :
.....
.....
.....

A gépet javítás után működőképes állapotban átvettem.

Dátum

Ügyfél aláírása

Megjegyzés :
.....
.....
.....

A gépet javítás után működőképes állapotban átvettem.

Dátum

Ügyfél aláírása

Megjegyzés :
.....
.....
.....

ÁLTALÁNOS INFORMÁCIÓK

A mezőgazdasági gépek garanciája a vásárlás napjától számított 18 hónapig tart. A rendsodró meghibásodása esetén, amelyet nem a vevő okozott, a vevőnek joga van a gyártónál reklamálni.

Amennyiben a vevő nem tartja be a kezelési útmutatót, elveszíti a garanciából eredő jogait. A reklamáció bejelentésére vonatkozó közelebbi információt a jótállási jegy tartalmaz.

KEZELÉSI ÚTMUTATÓ

1. A gép rendeltetése

A Z213, Z213/1 típusú kerekes rendsodró Ursus C 330 (325, 328), C 360 (350, 355, 4011), Massey-Ferguson – Ursus 235 és Władimirec P25A típusú traktorra függeszthető.

A gép egyéni gazdaságok számára készült, szénára szárított fűvek és egyéb növények összegereblyézése és forgatása céljából.

FIGYELEM: a rendsodrót részegységekben szállítják és használat előtt a jelen utasítás 7. pontja szerint kell összeszerelni.

2. Műszaki adatok

Típus: Rendsodró – függesztett, kerekes, meghajtó nélkül	
Munkaszélesség :	forgatás	2,5m	3,1m
	gereblyezés	1,7m	2,1m
Munkasebesség:		7 km/h	
Teljesítmény folyamatos üzemben	forgatás	1,5 ha/h	1,9 ha/h
	gereblyezés	1,1 ha/h	1,4 ha/h
Csillagkerekek száma		4	
Csillagkerekek függesztése		tehermentes, független	
Összméret	Szélesség	1,8 m	2,25 m
	Hosszúság	3,5 m	4,4 m
	Magasság	1,2 m	1,2 m
Össz-szélesség szállítás közben: - traktorral együtt max. 2,5 m - szállítási távolság 300 mm-nél magasabb - szállítási sebesség max. 20 km			
Gép tömege		100 kg	125 kg

3. A rendsodró az 1. ábra mutatja felülnézetben szállítási helyzetben és gereblyező-forgató helyzetben.

A rendsodró a traktor hárompontos felfüggesztésére van felfüggesztve. A gép keretét 1 egy konzol és egy keresztléc alkotja (1 és 2. ábra), amelyen a felfüggesztés alsó csapjai vannak, és egy állvány 6, amely csapszeggel kapcsolódik a konzolhoz 11.

Az állvány felső furata a traktor felfüggesztésének felső pontja. A konzol csapján van a traktor felfüggesztésének felső pontja.

A konzol csapjára van erősítve a forgó tartórúd 2 (1. ábra), és annak csapjaira vannak tűzve a forgó fogak 3 a csillagkerekekkel 4.

A szerelésnek ez a módja biztosítja, hogy minden csillagkerék egyenként kopírozza a mező egyenetlenségét, valamint átállítja a gépet forgató helyzetből gereblyező helyzetbe és fordítva. A fogak lengő mozgását 3 a tartórúdhhoz képest 2 és a tartórúdét a konzolhoz képest láncok vagy vonórudak csökkentik 7. A kerékcsoportoknak a mező felszínére gyakorolt nyomásának csökkentése céljából a konzolt rugók tehermentesítik 5, melyeket csavarok feszítenek 10.

A konzol kilengéseit az előre munkavégzés és felemelt géppel történő haladás közben ütközővel korlátozzák 8, mely hosszanti nyílással támaszkodik a csapszegre 12, mely az állványba van szúrva 6. Szállításkor a keret konzolját a kilincs elfordításával rögzítik 9 (2. ábra) úgy, hogy az a csapszegre támaszkodjon 12. A gép a traktorral való levétele után a csillagkerekek rugós csapjaira támaszkodik 16.

4. Előkészület a munkavégzéshez

A munkavégzéshez a gépet a traktorra kell függeszteni és a függesztő lánc segítségével 14 (1. ábra) be kell állítani a keret alsó csapjainak magasságát a mező szintje felett 500 ± 15 mm-rel. Ebből a célból a traktoron a felső vonórudat erősítő csapszeget, egy láncvégszemet kell elhelyezni 15 (2. ábra) és néhány próbálkozással meg kell találni a leeresztett géphez a függesztő lánc megfelelő hosszúságát. A helyes hosszúság megtalálása céljából ugyanazon a traktoron a gép következő függesztésénél, a láncot úgy kell megterhelni, hogy csak 3 láncszem maradjon inaktív.

FIGYELEM: Csak **Władimirec P25A** traktorra vonatkozik: lánc és láncvégszem nem tartozéka a gépnek.

4.számú reklamáció

Függesztett rendsodró. Típus:

Gyári szám: Vásárlás napja:

Eladó aláírása és bélyegzője

Panaszfelvételi jegyzőkönyv – 4. számú

5.számú reklamáció

Függesztett rendsodró. Típus:

Gyári szám: Vásárlás napja:

Eladó aláírása és bélyegzője

Panaszfelvételi jegyzőkönyv – 5. számú

6.számú reklamáció

Függesztett rendsodró. Típus:

Gyári szám: Vásárlás napja:

Eladó aláírása és bélyegzője

Panaszfelvételi jegyzőkönyv – 6. számú

A gépet javítás után működőképes állapotban átvettem.

Dátum

Ügyfél aláírása

Megjegyzés :

.....
.....
.....

A gépet javítás után működőképes állapotban átvettem.

Dátum

Ügyfél aláírása

Megjegyzés :

.....
.....
.....

A gépet javítás után működőképes állapotban átvettem.

Dátum

Ügyfél aláírása

Megjegyzés :

.....
.....
.....

Ezen a traktoron a leeresztett gép keretének alsó csapjainak magasságát a hidraulikus cylinder dugattyúrúdján levő ütköző segítségével 50 ± 15 mm méretre kell beállítani. Továbbá, az alsó vonórudak feszítőláncait le kell kapcsolni a konzolokról és az alsó vonórudakra kell erősíteni keresztben, felhasználva az erre a célra kialakított furatokat.

A láncok hosszúságát úgy kell kiválasztani, hogy a gép felhelyezése után, a vonórudak ne lengjenek ki oldalra.

4.1. Szállítás – gereblyezés

A gép szállítása gereblyező helyzetben (1. ábra).

Forgató helyzetből gereblyező helyzet elérése céljából :

- ki kell akasztani a láncot vagy vonórudat 7,
- a gépet a traktor hárompontos felfüggesztésére kell emelni,
- a tartórudat 2 a fogakkal 3 180° -ban el kell forgatni gereblyező helyzetbe, lásd 1. ábra
- a láncot rögzíteni kell 7.

FIGYELEM:

1. Munkavégzés előtt az ütközőt ki kell oldani 8 (2. ábra), a kilincset kívülre fordítva 9.
2. Szállítás előtt az ütközőt ki kell oldani 8 a kilinccsel 9 és rövidíteni kell a keret konzoljára erősített láncot 7 úgy, hogy a tartórúd 2 ne billenjen ki.

4.2 Forgatás

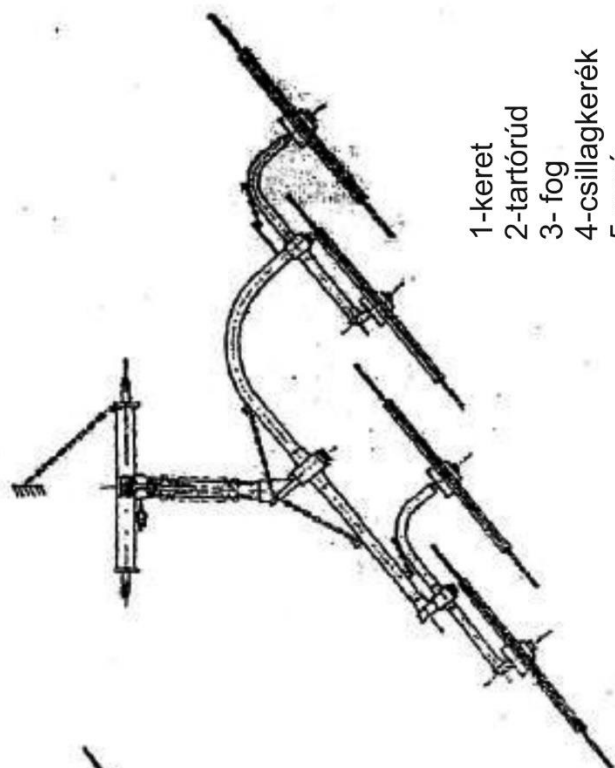
Gereblyező helyzetből forgató helyzet elérése céljából hasonlóan kell eljárni, mint a 4.1 pontban.

- ki kell akasztani a láncot 7,
- a gépet a traktor hárompontos felfüggesztésére kell emelni,
- a tartórudat 2 a fogakkal 3 180° -ban el kell forgatni forgató helyzetbe, lásd 1. ábra
- **FIGYELEM:** Munkavégzés előtt az ütközőt ki kell oldani 8 (2. ábra), a kilincset kívülre fordítva 9.

4.3 A gép munkavégzése

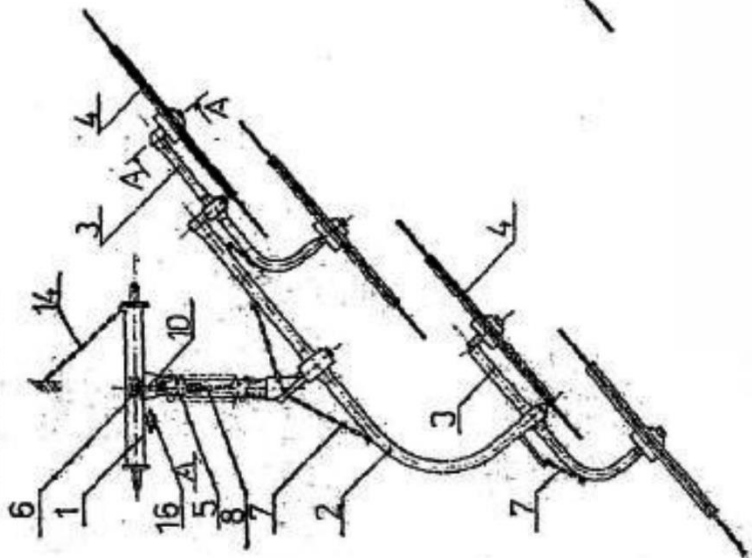
A gép munkavégzésének alapja, hogy minden csillagkerék összeszedi, átfordítja és oldalra teszi a lekaszált növényeket. Forgatás közben minden kerék mögött egy növénycsík jön létre úgy, hogy a zöldtakarmány el van választva, míg a növény átfordításának köszönhetően a zöldtakarmány alján található szárazak megszáradnak. A széna szárítása céljából a forgatást néhányszor meg kell ismételni. Az átfordítások száma a hozam nagyságától függ. Az első átfordítást ajánlott a növényre keresztirányban elvégezni. **5**

przetwarzania



- 1-keret
- 2-tartórúd
- 3- fog
- 4-csillagkerék
- 5-rugó
- 6-árvány
- 7-lánc
- 8-ütköző
- 10-M16 csavar
- 14-függesztő lánc
- 16-támaszték

transport - zgrabianie



1.számú reklamáció

Függesztett rendsodró. Típus:

Gyári szám: Vásárlás napja:

Eladó aláírása és bélyegzője

Panaszfelvételi jegyzőkönyv – 1. számú

2.számú reklamáció

Függesztett rendsodró. Típus:

Gyári szám: Vásárlás napja:

Eladó aláírása és bélyegzője

Panaszfelvételi jegyzőkönyv – 2. számú

3.számú reklamáció

Függesztett rendsodró. Típus. Typ:

Gyári szám: Vásárlás napja:

Eladó aláírása és bélyegzője.....

Panaszfelvételi jegyzőkönyv – 3. számú

GARANCIAFELTÉTELEK

1. A gyártó a termék helyes működésére garanciát vállal a vásárlás napjától számított 18 hónapig, de max. a gyártás idejétől számított 25 hónapig.
2. A garancia a rejtett hibákra és a gyártóüzem hibájából eredő meghibásodásokra terjed ki, anyaghiba, rossz megmunkálás vagy szerelés esetén a javítás vagy hibás alkatrészek cseréje térítésmentes.
3. A gyártó nem vállal felelősséget harmadik személy hibájából helytelen karbantartás, szállítás, tárolás és üzemeltetés következtében keletkezett meghibásodásért.
4. A termék alkatrészének a gyártó hibájából bekövetkező meghibásodása esetén, értesíteni kell a gyártóüzemet a keletkezés okainak feltárása és működőképes alkatrész kicserélése céljából.
5. A garancia meghosszabbítására vonatkozó megjegyzés:

A garancia meghosszabbítva a köv. napig:

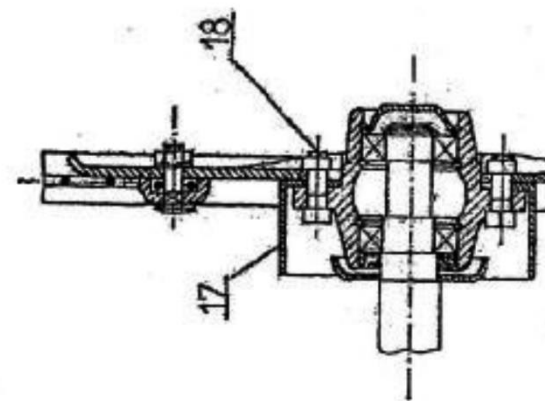
Dátum, aláírás, bélyegző

A garancia meghosszabbítva a köv. napig:

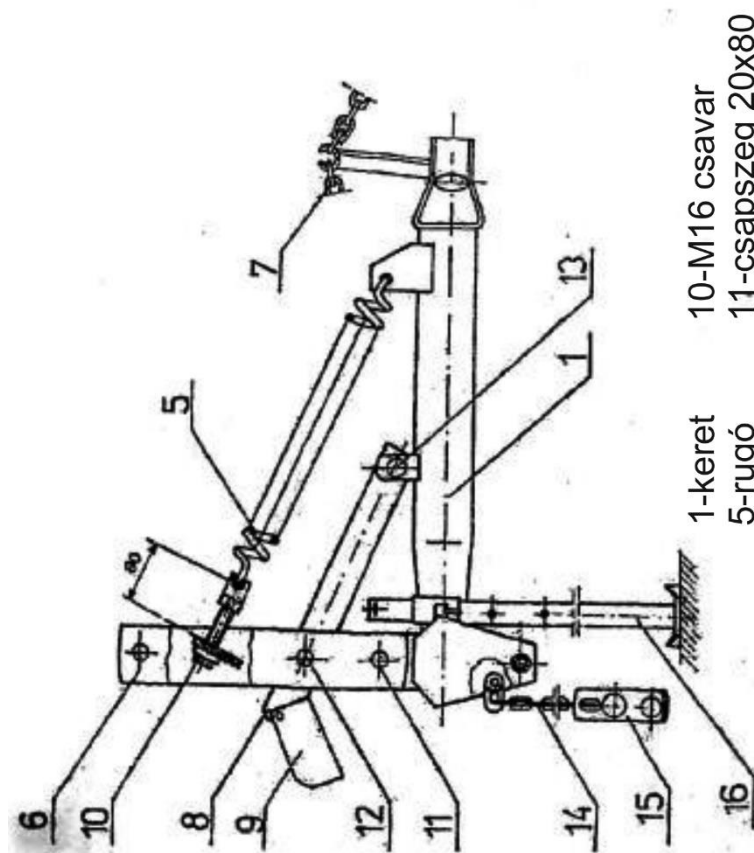
Dátum, aláírás, bélyegző

A garancia meghosszabbítva a köv. napig:

Dátum, aláírás, bélyegző



17-kerékagyburkolat
18-M10 csavar



10-M16 csavar
11-csapszeg 20x80
13-csapszeg 20x40
14-függesztő lánc
15-láncvégszem
16-támaszték
1-keret
5-rugó
6-állvány
7-lánc
8-ütköző
9-kilinc

Gereblyezés során az első kerék által összeszedett növénycsík átkerül a második kerékre, és így módon az utolsó csillagkerék mögött létrejön egy szénabála.

Annak érdekében, hogy elkerüljük a vastag bálák szétszedését eső után, amit a Z213, Z213/1 gép nem tud elvégezni, a széna vastag bálákba való összegyűjtését közvetlenül betakarítás előtt kell elvégezni. A kisebb bálákat keresztirányú forgatással lehet kiszárítani.

5. Munkaegészségügyi és biztonsági előírások

* A rendsodró összeszerelése vagy a traktorra való felfüggesztése közben nagyon óvatosan kell eljárni.

* A gép munkavégzésre való előkészítése közben, és elsősorban a keret és a csillagkerekek 180°-os elforgatása közben, amikor a keret felemelt állapotban van, különös óvatossággal kell eljárni.

* Munkavégzés közben idegen személyeknek a csillagkerekek hatósugarában tartózkodni tilos.

* Egyenetlen terepen (mezei utakon) való haladás közben óvatosan kell közlekedni és megfelelően csökkenteni a sebességet.

* Közúton való haladás csak a gép szállítási helyzetbe állítása és a csillagkerekek betakarása után engedélyezett.

* Munkavégzés után nem szabad a gépet olyan helyen hagyni, ahol ember vagy állat sérülését okozhatja.

6. Kezelés és karbantartás

Minden alkalommal a mezőre való kihaladás előtt és munkavégzés után a rendsodró általános állapotát ellenőrizni kell. A meglazult csavaranyákat meg kell húzni és az észlelt hibákat el kell hárítani. A sérült rugós ujjakat újakra kell cserélni.

Kenés

A gép hét kenési pontját LT4 szilárd kenőzsírral kell kenni. A konzol csapjára szerelt tartórúd és a csillagkerekek karjait folyamatos munkavégzés mellett 8 óránként kenni kell. A csillagkerekek gördülőcsapágait szezononként egyszer kell kenni.

Tárolás és karbantartás

A szezonális munkavégzés befejezése után a gépet gondosan meg kell tisztítani és fedett helyen kell tárolni.

7. A rendsodró szerelési útmutatója

A gépet három csomagolási egységben (kötegben) szállítják. A P1 kötegben található a csillagkerekek, a P2-ben – a keret, a P3 zsákban – a laza alkatrészek.

JÓTÁLLÁSI JEGY

...../..... Sz.

Termék neve: **Rendsodró** Típus:

Gyári szám: Gyártási év:

Minőségellenőrzési tanúsítvány:

A fent nevezett termék az érvényes műszaki dokumentációnak megfelelően lett kivitelezve, teljesíti azok követelményeit és rendeltetésnek megfelelően üzemeltethető.

Gyártás ideje: Átvétel ideje:

.....
Aláírás és bélyegző

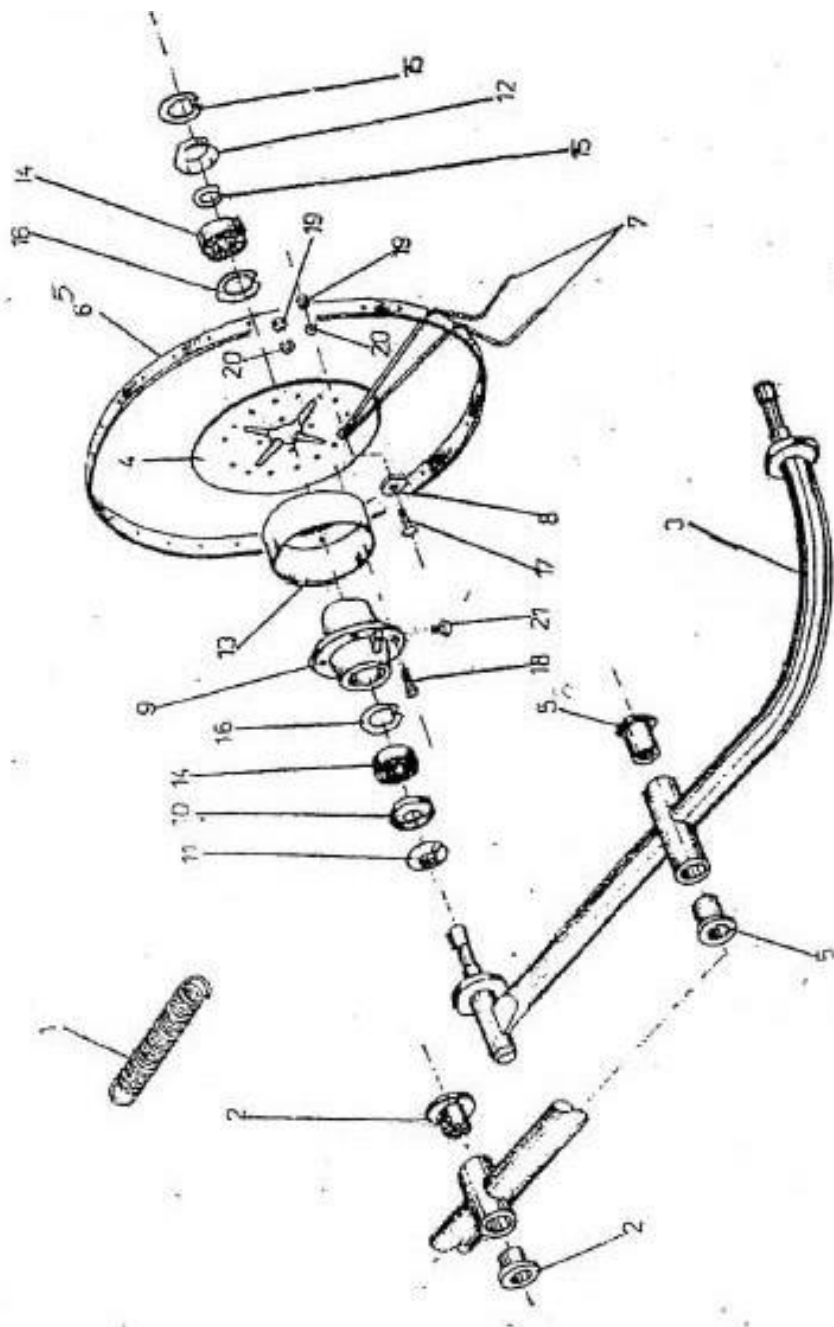
.....
Aláírás és bélyegző

Vásárlás napja:

.....
Aláírás és bélyegző

Figyelmeztetés a kezelőnek:

A termék üzembe helyezése előtt kérjük, figyelmesen olvassa el a kezelési útmutatót.



A legelőnyösebb a gépet a traktorra szerelni és a következő lépéseket kell elvégezni:

7.1. A P2 köteget kibontani és felszerelni a keretet:

- a) a zsákból kivenni a csapszeget 20, az alátétet 20,5 és a sasszeget
- b) a 2. ábra szerint felállítani az állványt 6 és a csapszeget 13 felszerelni az ütközőt 8
- c) a zsákból kivenni az M16x150 csavart, a kerek alátétet, a rugós fogantyút és a rugókat
- d) a csavart a kerek alátéttel az állvány konzolján keresztül átnyomni, lásd 2. ábra
- e) a rugót a keret fölére és a fogantyúba helyezni. Az M16 csavart becsavarni a rugó fogantyújába; a csavart a 90 mm méret eléréséig csavarni a 2. ábra szerint.

7.2. A keretet a traktorra függeszteni (kivéve P25A Władimirec)

- a) a zsákból kivenni a függesztő láncot (M12 csavarhoz való láncszemmel), M12 csavart, M12 csavaranyát, alátétet, és a láncot a kerethez szerelni a függesztés jobb csapja mentén (a traktor haladási iránya felé), 1 és 2. ábrák szerint
- b) a zsákból kivenni a láncvégszemet 15 (2. ábra) és traktor felső vonórúdját erősítő csapszeg feje alá helyezni.
- c) a traktor hárompontos felfüggesztésére függeszteni a keretet, a függesztő láncot átnyomni a 5034/00-00-010/0 láncszemen és a hosszúságát úgy beállítani, hogy megfeszített láncnál a függesztés alsó csapjai 500 ± 15 mm magasságban helyezkedjenek el a föld felett.
- d) a traktoron az alsó vonórúdak láncainak hosszúságát úgy kell beállítani, hogy a keret ne mozduljon el oldalra.

7.3. a keretet a P25A Władimirec traktorra függeszteni

- a) a rendszórával való munka megkezdése előtt a traktor alsó vonórúdjainak láncait a konzolról le kell kapcsolni, és ugyanezekkel az „U” csavarokkal hozzáerősíteni, ahogy előzőleg is, az alsó vonórúdakhoz keresztben az erre a célra kialakított furatokban.
 - b) a traktor hárompontos felfüggesztésére függeszteni a keretet, és beállítani az emelő cilinderen az ütköző elhelyezkedését, a keret csapjainak alsó helyzetét 500 ± 15 mm magasságra állítani a föld felett.
- FIGYELEM: az emelő szerkezetet helyesen kell beállítani, ellenkező esetben a gép meghibásodik.

- c) a traktoron az alsó vonórúdak láncainak hosszúságát úgy kell beállítani, hogy a keret ne mozduljon el oldalra.

7.4. A tartórúd felszerelése

- a) a keret csapjáról le kell venni a védőburkolatot, a csapot megtisztítani és kenni
- b) kihúzni a tartórúd furatos burkolatát, a furatot megtisztítani
- c) a tartórúdat a csapra helyezni gereblyező helyzetben 2, 1. ábra szerint, a zsákból az alátétet kivenni és ráhelyezni 40,5, majd a sasszeget 8x56 kihajlítani
- d) a tartórúd csapjairól a védőburkolatot levenni és megtisztítani.

7.5. A csillagkerekek felszerelése

- a) kibontani a P1 köteget
- b) a kerékfogak furatos burkolatát kivenni
- c) a fogakat a tartórúd megkent csapjaira gereblyező helyzetbe 3 állítani az 1. ábra szerint; az alátéteket a zsákból kivenni 30,5 és a csapokra helyezni, majd a sasszegeket 6,3x45 kihajlítani
- d) a zsákból kivenni a kerékagy burkolatát 4, 16 darab M10x30 csavart, csavaranyát és alátétet
- e) a zsákból kivenni a fogakat 3 először a burkolatot ráhelyezni 17, majd a csillagkerekeket 4 és mindegyiket 4 csavarokkal 18 megerősíteni, lásd 3. ábra.

7.6. Korlátozó láncok (vagy vonórudak) és támaszték felszerelése

- a) a zsákból kivenni a rövid és hosszú láncokat vagy a vonórudakat, és 4 darab M8x25 csavart és M8 csavaranyát
- b) csavarokkal megerősíteni a rövid láncot (vonórúdat) a tartórúd külső szemeiben, és a hosszú láncot (vonórúdat) a belső szemekben 7, lásd 1. ábra
- c) a sasszeg segítségével 8 a rövid láncok (vonórudak) végét a csillagkerekek fogaira szerelni, a sasszeget ne hajlítsuk ki, csak annyira nyissuk ki, hogy rugalmasan illeszkejen a furatokba
- d) a hosszú láncok végeit a keret konzoljának horgára akasztani
- e) a gépet a traktor hárompontos felfüggesztésére emelni
- f) az alátétet a kereten a fogantyúba csúsztatni, a felső furatba helyezni, a sasszeget 5x40 kihajlítani. A támasztékot lecsúsztatni és a zsákból kivett csapszeget biztosítani
- g) a láncszemet eltávolítani 15 a traktoron (2. ábra), a gépet leeresztetni, amíg a támasztékon nyugvópontra jut és lekapcsolni a traktorról.

A rendszóró alkatrész-katalógusa

Sors zám.	Alkatrész neve	Katalógusszám vagy szabványszám	Nr KTM	Darabszám / Gép
1	Rugó	5240/00-001		2
2	Csúszóhüvely	5240/00-002	8245-240-000-027	2
3	Kerékfog (garnitúra)	5240/00-003	8245-240-000-030	2
4	Csillagkeréktárcsa	5240/00-004	8245-240-000-042	4
5	Abrons	5211/02-004/0	8245-211-020-092	4
6	Belsőmenetes hüvely	5211/02-009	8245-211-020-049	4
7	Rugós ujj B	N-BN-67/1953-02	8249-499-042-017	64
8	Csavaranya	N-BN-69/1953-04	8249-499-049-021	64
9	Kerékagy	5211/00-032	8245-211-000-322	4
10	Kerékagyfémítés	5211/00-033	8245-211-000-335	4
11	Hengertömítés	5211/00-034	8245-211-000-348	4
12	Kerékagyfedél	5211/00-035	8245-211-000-350	4
13	Kerékagyburkolat	5211/02-003/0	8245-211-020-036	4
14	Golyóscsapágy 6205	PN-79/M-86100		8
15	Rugós feszítőgyűrű 25z	PN-81/M-85111		4
16	Feszítőgyűrű 52w	PN-59/M-82406		12
17	Támasztócsavar M10x30 – 5.8	PN-81/M-85111		64
18	Csavar M10x30 – 3.6-III	PN-74/M-82105		16
19	Csavaranya M-10-4-III	PN-75/M-82144		80
20	Rugós alátét 10,2 Fe/Zn5	PN-77/M-82008		80
21	Zsírzófej St. B. 1/8"/45°	PN-76/M-86003		4