

FÜGGESZTETT MŰTRÁGYASZÓRÓ

MODELL: P - PL

ÜZEMELTETÉSI ÉS KARBANTARTÁSI KÉZIKÖNYV



A gép első használatbavétele előtt figyelmesen olvassa el a kézikönyvet.



FÜGGESZTETT MŰTRÁGYASZÓRÓ MODELL: P – PL

ÜZEMELTETÉSI ÉS KARBANTARTÁSI KÉZIKÖNYV



A gép első használatbavétele előtt figyelmesen olvassa el a kézikönyvet.



MEGFELELŐSÉGI TANÚSÍTVÁNY



La Ditta COSMO s.r.l.
Loc. Roata Raffo, 64 - 12022 Busca
CUNEO - ITALY

**TELJES FELELLŐSÉGÉNEK TUDATÁBAN KIJELENTI, HOGY AZ ALÁBBI
MUNKAGÉP**

Típus	Függesztett kivitelű röptőtárcsás műtrágyaszóró
MODELL	P - PL
SZÉRIASZÁM	
GYÁRTÁS ÉVE	

megfelel az Európai Unió következő előírásának:

98/37/CE

(amely külön-külön hatályon kívül helyezi és magában összefoglalja a 89/392/CEE,
91/368/CEE, 93/44/CEE és 93/68/CEE direktívákat)

A munkagép a következő műszaki- és minőségi előírásoknak megfelelően készült:

UNI EN 1553

UNI EN ISO 4254-1

ISO 4254-8

UNI EN 14017

ISO 11684

Busca (CN),

ALÁÍRÁS

TARTALOMJEGYZÉK

TARTALOMJEGYZÉK	5
1. BEVEZETÉS	6
2. ÁLTALÁNOS INFORMÁCIÓK.....	6
2.1. KÉZIKÖNYVVEL KAPCSOLATOS INFORMÁCIÓK.....	6
2.2 GÉPPEL KAPCSOLATOS INFORMÁCIÓK	7
2.2.1. AZONOSÍTÓTÁBLÁK.....	7
2.2.2. A MUNKAGÉP JELLEMZŐI.....	7
2.2.3. A részségek megnevezése	9
2.2.4. Műszaki adatok	9
3. BIZTONSÁGI INFORMÁCIÓK.....	10
3.1. BIZTONSÁGI JELZÉSEK	14
4. A MUNKAGÉP CSATLAKOZTATÁSA.....	15
4.1. A TRAKTOR EMELŐKÉPESSÉGÉNEK ELLENŐRZÉSE	15
4.2. A MUNKAGÉP FELKAPCSOLÁSA A TRAKTOR 3-PONT FÜGGESZTŐ- SZERKEZETÉRE	16
4.3. A KARDÁNTENGELY CSATLAKOZTATÁSA.....	16
5. A MŰTRÁGYASZÓRÓ HASZNÁLATA	17
5.1. ELŐÍRÁSOK	18
5.1.1. A SZÓRÓLAPÁTOK BEÁLLÍTÁSA.....	18
5.1.2. A KISZÓRT MENNYISÉG BEÁLLÍTÁSA	19
5.2. A TARTÁLY FELTÖLTÉSE.....	20
5.3. A MŰTRÁGYA KISZÓRÁSA A SZÁNTÓFÖLDRE	20
5.3.1. A SZÓRÁSI EGYENETLENSÉG OKAI.....	22
6. KARBANTARTÁS	23
6.1. KENÉSI UTASÍTÁS	24
6.2. A SZÓRÓLAPÁTOK CSERÉJE.....	24
6.3. A GÉP TÁROLÁSA	25
6.4. CSEREALKATRÉSZEK.....	25
7. GARANCIA.....	26
8. ÁBRÁK ÉS TÁBLÁZATOK	27

COPYRIGHT COSMO

A kézikönyvben szereplő műszaki információk a COSMO s.r.l. cég tulajdonát képezik, ezáltal bizalmasan kezelendők.

A képek és a szöveg részbeni, vagy teljes egészében való sokszorosítása tilos.

1. BEVEZETÉS

A röpítőtárcsás műtrágyaszóró szilárd szemcsés vagy granulált formátumú műtrágyák kiszórására alkalmas. Működtetéséhez kis- vagy közepes teljesítményű traktor szükséges.

Használatbavétel és a gépen végzett minden szerelési és karbantartási munka előtt figyelmesen olvassa el a kezelési és karbantartási utasítást és a benne leírtakat pontosan tartsa be.

Figyelmesen olvassa el a kezelési és karbantartási utasítást. A gép használata, javítása vagy karbantartása előtt és alatt pontosan tartsa be az itt leírtakat.

A kézikönyv célja, hogy a gépről minden információt megadjon a vásárlónak, ismertesse a biztonságos üzemeltetéshez szükséges előírásokat, továbbá a karbantartási és javítási előírások betartásával könnyebbé és hatékonyabbá tegye a géppel végzett munkát.

A kézikönyvet könnyen elérhető helyen kell tartani, hogy munkavégzés közben szükség esetén bármikor elő lehessen venni. Ha elveszne vagy megsérülne, egy újabb példányt kell kérnie.

Abban az esetben, ha a könyvben lévő szöveg vagy táblázatok nehezen olvashatók, vagy a rajzok/ábrák nem tisztán kivehetőek, kérjük lépjen kapcsolatba a gép gyártójával, vagy a márkakereskedőjével, hogy szakemberek segítségével pontos információkat kapjon a gép működésével/karbantartásával, illetve a kézikönyvvel kapcsolatban.

Az itt található információkat a gép felhasználóinak, kereskedőknek és mindazoknak a rendelkezésére bocsátjuk, akik a kézikönyv segítségével szeretnék jobban megismerni a gépet.

2. ÁLTALÁNOS INFORMÁCIÓK

2.1. KÉZIKÖNYVEL KAPCSOLATOS INFORMÁCIÓK

A kézikönyvben a gép üzemeltetéséhez és karbantartásához szükséges minden információ megtalálható. A hibátlan működés és annak időtartama függ a gondos karbantartástól és a figyelmes, előírás szerű üzemeltetéstől.

A kézikönyvben lévő illusztrációk részleteikben eltérhetnek az ön gépétől, vagy a könnyebb szemléltetés érdekében a képekről egyes elemek, alkatrészek eltávolításra kerültek.

A gépen találhatóak olyan jelek, jelölések, amelyeknek mindig jól láthatóaknak kell lenniük. Ha ezek megsérülnek, vagy lekopnak, akkor a kezelőnek azokat újakra kell cserélnie.



A baloldalon látható jel a következő szavakkal:

VESZÉLY!

FIGYELEM!

FIGYELMEZTETÉS!

arra szolgál ebben a könyvben, hogy felhívja az ön figyelmét a gép biztonságos és a megfelelő üzemeltetésének egyes pontjaira. Ezért fontos, hogy vegye figyelembe ezeket a jelöléseket.

Ajánlott eredeti alkatrészeket és kiegészítőket használni.

Nem eredeti alkatrészek használata nem csak a garancia elvesztését jelenti, hanem a gép biztonságos üzemeltetését is veszélyeztetheti, továbbá csökkentheti a gép élettartamát, ronthatja a munkapontosságát.

2.2 GÉPPEL KAPCSOLATOS INFORMÁCIÓK

A kézikönyvben bemutatott munkagép kizárólag szilárd szemcsés, vagy granulátum formájú műtrágya kijuttatására lett tervezve és legyártva. A gép egyéb mezőgazdasági szektorban való alkalmazása nem javasolt.

A gép kizárólag nappal üzemeltethető. Ha éjszakai vagy csökkent látási viszonyok mellett kell a géppel dolgozni, akkor a traktor munkalámpáit munka közben használni kell.

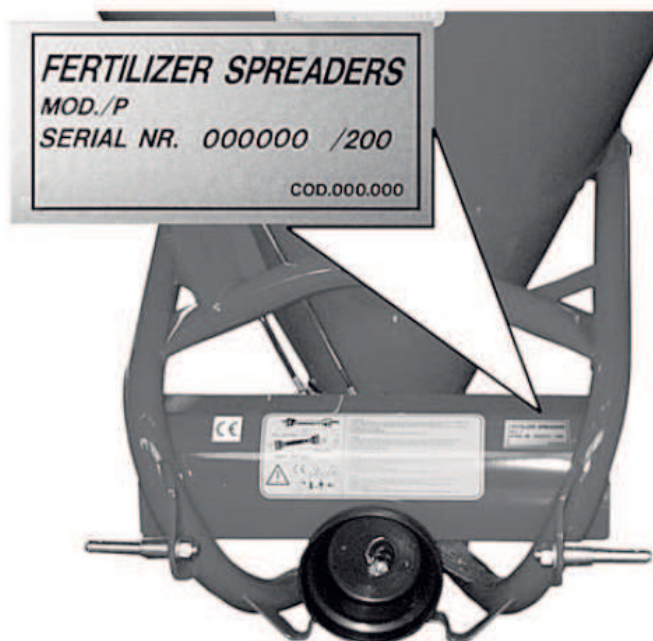
A gépnek az itt leírtaktól eltérő üzemeltetése nem megfelelőnek tekintendő.

Ha gépen bármilyen nem előírászerű változtatás vagy módosítás történik, a gyártót semmiféle felelősség sem terheli a bekövetkezett károkért és sérülésekért, még ha súlyosak is, illetve a gép kezelőjét vagy más személyt ért balesetekért, sérülésekért.

2.2.1. AZONOSÍTÓTÁBLÁK

A gép vázán található adattábla tartalmazza a modellt, a szériaszámot és a gép gyártási évét.

Alkatrészrendeléskor mindig adja meg a gép típusát, alvázszámát és a gyártási évét.



A gépen elhelyezett adattábla

2.2.2. A MUNKAGÉP JELLEMZŐI

A hegesztett acélszerkezetből készült váz robosztussága valamint a tartály időtállósága teszi lehetővé, hogy a termék minden szempontból magas minőségi színvonalat képvisel a függesztett kivitelű műtrágyaszórók között.

Az epoxy alapú festéket 150 °C-os kemencében égetik rá a gépre. A tökéletesebb fedettség és hosszabb élettartam miatt a szerkezetet egy festékfürdőbe merítik.

A P modell jelzésű műtrágyaszóró szórószerkezete teljesen rozsdamentes acélból készült, a szórótárcsán négy szórólapát található, amelyek a legoptimálisabb szóráskép érdekében, a kiszórandó anyag tulajdonságai alapján, négy különböző pozícióba állíthatók.



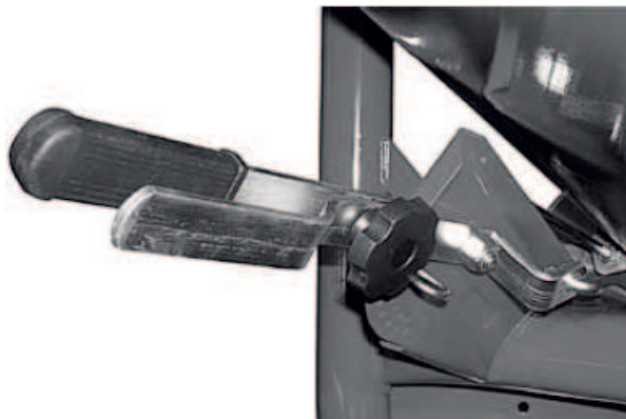
Szórótárcsa

A szórótárcsára a tartály két oldalán lévő nyíláson keresztül jut el a kiszórandó anyag. A tartályban egy keverőszerkezet gondoskodik arról, hogy a műtrágya ne tapadjon össze, ne boltozódjon fel.

A szórótárcsa előtt elhelyezett lemez biztosítja, hogy a szórótárcsa előre felé ne szórjon. A kiszórt adag nagysága a tartály oldalán lévő nyílások állításával szabályozható. A nyílásokat a haladási iránynak megfelelően egy karos szerkezettel lehet nyitni vagy zárni a jobb-, illetve baloldalon.



Keverőszerkezet



Adagállító kar

A szórószerkezet egy 17 modulból álló fogaskerekes hajtóművel (1:1) van ellátva a hirtelen teljesítményváltozások okozta terhelésingadozás kivédésére illetve a nagyobb teherbírás végett.

A PL modell tartálya műanyagból készül, de természetesen csereszabatos az összes P modell tartályával.

Kérésre oldalirányba hordó kiegészítő elemet lehet a gépre szerelni, amellyel a gyümölcsösök műtrágyázása is megoldható.

2.2.3. A részegségek megnevezése



- A. Adagállító kar
- B. Rögzítési pont (3 pontos)
- C. Mellső védőburkolat
- D. Függesztőcsap
- E. Kardántengely csomópont
- F. Tartály
- G. Acélső váz
- H. Szórótárcsa a szórólapátokkal

2.2.4. Műszaki adatok

MŰSZAKI JELLEMZŐK

	P180	P250	P300	P400	P500
Tartálytérfogat (liter/gallon) (Kg/lbs)	165/44 213/470	220/58 285/628	260/79 335/739	300/79 387/853	345/91 450/992
Önsúly (kg/lbs)	54/119	56/123	58/128	60/132	63/139
Rakodási magasság (m/inch)	0,91/36	1,01/40	1,05/41	1,07/42	1,13/44,5
Tartályátmérő (m/inch)	0,90/35,43	1,00/39,37	1,05/41,33	1,08/52,71	1,11/43,89
Szórásszélesség (m/ft) Granulátum Szemcsés anyag	12-14/39-46 6-7/20-23	12-14/39-46 6-7/20-23	12-14/39-46 6-7/20-23	12-14/39-46 6-7/20-23	12-14/39-46 6-7/20-23
Teljesítményigén 540-es TLT fordulatnál (kW/LE)	8/6	8/6	8/6	8/6	8/6

3. BIZTONSÁGI INFORMÁCIÓK

A KÖVETKEZŐ BIZTONSÁGI ELŐÍRÁSOK AZ ÖN BIZTONSÁGÁT SZOLGÁLJÁK: EZÉRT FONTOS, HOGY FIGYELMESEN OLVASSA EL, JEGYEZZE, MEG ÉS MINDENKOR TARTSA BE AZOKAT.

A kézikönyvben lévő figyelmeztetések csak a rendeltetésszerű használat során előrelátható esetekre vonatkoznak. A balesetek és sérülések elkerülését szolgáló következő előírások és figyelmeztetések feltételezik a józan ítélőképességet és a hozzáértő gépkezelőt.

A gépet egy gépkezelő üzemelteti. Kiskorú személy nem üzemeltetheti a gépet.

A következő előírásokat szigorúan be kell tartani.

A gyártó előzetes írásbeli engedélye nélkül a gépen végzett bármilyen módosítás a gyártót felmenti mindennemű felelősség alól.

Minden munkavégzés előtt ellenőrizze a gép helyes működését.

Általános előírások

- Figyelmesen olvassa el a kézikönyvet, mielőtt üzembe helyezné a gépet, vagy javítási, karbantartási munkákat végezne rajta.
- Az itt felsorolt biztonsági és balesetvédelmi előírásokon kívül tartsa be az általános munkavédelmi rendszabályokat is.
- A kézikönyvet mindig jól elérhető helyen kell tartani, hogy munka közben is bármikor elő lehessen venni. Ha elveszne, vagy megsérülne, kérjen egy másodpéldányt.



FIGYELEM!

Minden beállítási, javítási, karbantartási munkát a talajra eresztett (stabilan álló) gépen kell elvégezni. A traktor motorját le kell állítani, a kéziféket be kell húzni, a gyújtáskapcsolót Stop állásba kell állítani, és az indítókulcsot ki kell venni.

- Figyelmesen olvassa el és tartsa be a gépen elhelyezett biztonsági jelöléseket. Ha megsérültek vagy nem jól olvashatóak, a 3.1. részben leírtak szerint cserélje ki azokat.

FIGYELEM! – FIGELMEZTETÉS!



A gép kezelőjének munka közben, a gép javítása, karbantartása, szállítása és töltése közben biztonsági szempontból megfelelő cipőt és kesztyűt kell viselnie. Szükség esetén ezenkívül védősisak, védőmaszk, illetve védőszemüveg is használandó.

- A berakodás, valamint a géppel végzett munka ideje alatt a műtrágya por belélegzésének veszélye fennáll. Ajánlott kabinszűrővel ellátott traktorral dolgozni, vagy megfelelő egyéb védőfelszerelést, szűrőmaszkot használni.

-
- A gépet úgy tervezték, hogy egyetlen gépkezelő üzemeltethesse a traktor vezetőfülkéjéből.
 - Soha ne dolgozzon a géppel, ha fáradt, beteg, vagy gyógyszert szed, illetve alkoholt vagy drogot fogyasztott.



VESZÉLY!

**Tilos a gépre működés közben felállni, vagy azon személyt szállítani.
Tilos a tartályba belemászni.**

- Tartsa tisztán a gépet és ne helyezzen rá idegen tárgyakat (szennyeződések, szerszámok, egyéb alkatrészek), mert azok a gép működését akadályozhatják, esetleg sérüléseket is okozhatnak. **A műtrágyák általában nagyon korrozívak. Ezért rendkívül fontos, hogy ne maradjon hosszabb ideig műtrágya a gépben. Használat után azonnal tisztítsa meg a tartályt és a szórótárcsákat.**
- Ha a gép tisztítását sűrített levegővel vagy magas nyomású mosóval végzi, minden esetben viseljen védőszemüveget és védőmaszkot, továbbá győződjön meg arról, hogy a gép közelében sem más személy sem pedig semmilyen állat ne tartózkodjon.
- Mielőtt a munkagépet a traktorra vagy egyéb önjáró gépre kapcsolná, győződjön meg annak megfelelő műszaki állapotáról, és ellenőrizze a fékeket, különösen akkor, ha lejtős területen kíván dolgozni.
- A traktorról való lekapcsoláshoz kikapcsolt adagolószerkezettel óvatosan engedje a munkagépet szilárd, egyenletes talajra (lehetőleg üres tartállyal).



FIGYELMEZTETÉS!

A gép szállítása, tárolása és karbantartása során a kezelőnek figyelembe kell vennie a gépen található jelzéseket és különösen be kell tartania a biztonsági előírásokat.



FIGYELEM!

A gyártó nem vállal felelőséget az esetleges sérülésekért és hibákért, ha a gépet nem hozzáértő személy kezeli.

A gyártó nem vállalja a felelőséget ha:

- a gépet nem rendeltetésszerűen használják, vagy nem képzett gépkezelő üzemelteti,
- nem tartják be az előírt karbantartási utasításokat,
- a gépen a gyártó által jóvá nem hagyott módosításokat végeznek,
- nem eredeti vagy az adott típusra előírt alkatrészeket használnak,
- teljesen, vagy részlegesen figyelmen kívül hagyják az előírásokat,
- a munka közben nem tartják be a biztonsági előírásokat,
- kivételes esetek

A munkagép traktorra csatlakoztatása

- A traktor és a munkagép 3-pont függesztőszerkezetének azonosnak vagy összeillőnek kell lennie.
- Amikor a munkagépet a traktorra kapcsolja, mindig győződjön meg arról, hogy a kardántengelyt megfelelően csatlakoztatta. Minden utántöltésnél, amikor a gépet leengedi, ellenőrizze a kardántengely megfelelő csatlakoztatását.



FIGYELEM! VESZÉLY!

Ellenőrizze, hogy a kardántengely védőburkolata egészben van, és nem sérült.

- Ha a kardántengely védőburkolata törött, vagy sérült, azonnal cserélje ki.
- Amikor a munkagép nincs az erőgéphez csatlakoztatva, a kardántengelyt az erre kijelölt helyen kell tartani.
- A függesztett munkagép nehezítheti a traktor vezethetőségét, különösen vonuláskor.



FIGYELEM!

Soha ne álljon a traktor és a műtrágyaszóró közé, ha jár a motor és a TLT be van kapcsolva.

A gép üzemeltetése

- Minden munkavégzés előtt nézze át a munkagépet. Csak akkor kezdje meg a munkát, ha a gépet megfelelő műszaki állapotban találta.
- Munkavégzés előtt győződjön meg arról, hogy minden biztonsági berendezés kifogástalan állapotban, a helyén van. Ha valamelyik sérült, vagy törött, azonnal cserélje ki.



FIGYELEM!

Munka közben ügyeljen arra, hogy a gép 50 m-es körzetében se ember, se állat ne tartózkodjon. Ha út vagy lakott terület közelében dolgozik, KÜLDJÖN el mindenkit a munkaterület közeléből és fokozott óvatossággal és figyelemmel végezze a munkát.



FIGYELEM!

Aki megközelíti a gépet az veszélyzónában tartózkodik, ezért VÉDTELEN SZEMÉLY-nek tekintendő. A gép kezelőjének a maximális biztonság érdekében meg kell akadályoznia, hogy bárki a veszélyzónába kerüljön. Ha valaki mégis a közelébe kerül, azonnal le kell állítani a traktor motorját.

- A műtrágyaszóró minden használata előtt ellenőrizze a szórótárcsán lévő lapátok állapotát. Ellenőrizze, hogy a kötőelemek (csavarok és anyák) kellően meg legyenek húzva.
- A működő gépet nem szabad felügyelet nélkül hagyni.
- A gépet mindig működőképes állapotban kell tartani, és el kell végezni az időszakos karbantartási munkákat.

Szállítás közúton



FIGYELEM!

Tartsa be az adott ország közlekedési rendszabályait (KRESZ). A gépet csak üres tartállyal szabad szállítani.

- Az előírásokon túl be kell tartani a megengedett haladási sebességet is, különösen, ha nagy a forgalom, rosszak az útállapotok, vagy lejtőn történő haladásakor.
- Ha a műtrágyaszóró eltakarja a traktor hátsó helyzetjelző lámpáit, akkor egy pótlólagos kiegészítő lámpasor és/vagy hátsó világításpanel felszerelése szükséges.
- Munkavégzés után történő közútra hajtáskor ügyelni kell arra, hogy a kerekek és a munkavégző egység kellően tiszta legyen és ne szennyezze be a közutat sárral és egyéb anyagokkal az úttestet.



FIGYELEM!

Közúti közlekedés során a traktorra szerelt sárga vagy narancs színű villogó lámpának még nappal is világítania kell.



FIGYELEM!

Kiemelt munkagéppel való közúti közlekedéskor mindig reteszelje a 3-pont hidraulikakarok vezérlőkarját, hogy elkerülje a munkagép véletlenszerű leeresztését.

3.1. BIZTONSÁGI JELZÉSEK



FIGYELEM!

Ügyeljen arra, hogy a figyelmeztető biztonsági jelzések mindig jól láthatóak legyenek. Szappanos vízzel és egy ronggyal tisztítsa meg azokat. A sérült, kopott címkéket cserélje ki.

A gépen található biztonsági matricák egy sor fontos információt közölnek: az Ön biztonsága érdekében vegye figyelembe azokat.



1. FIGYELEM! Mielőtt bármilyen beavatkozást végezne a gépen, állítsa le a traktor motorját, vegye ki az indítókulcsot, húzza be a rögzítőféket, és olvassa el a kezelési és karbantartási utasítást.



3. FIGYELEM! Ellenőrizze, hogy a kardántengely megfelelő forgásiránya és fordulatszáma (540 ford/perc) legyen beállítva.



5. FIGYELEM! – VESZÉLY! A gépről esetleg leröpülhet valami. Senki sem tartózkodhat a működő gép min. 50 m-es biztonsági körzetében.



2. FIGYELEM! Ne közelítse meg a mozgó alkatrészeket pl.: TLT, mert az balesetet okozhat.



4. FIGYELEM! Ne tartózkodjon a traktor és a munkagép között, ha a traktor motorja jár.



6. FIGYELEM! Ne közelítse meg a működő szórótárcsát, mert vágási sérüléseket okozhat.



7. FIGYELEM! Mindig használja az előírt védőfelszereléseket.

A munkagépen található biztonsági matricák



4. A MUNKAGÉP CSATLAKOZTATÁSA

Mielőtt a munkagépet a traktor 3-pont függesztőszerkezetére kapcsolná, reteszelve a 3-pont működtetőkarját, így elkerülhető az emelőkarok véletlenszerű emelése vagy süllyesztése.

A traktor és a munkagép 3-pont függesztőszerkezetének azonosnak vagy összeillőnek kell lennie.

A traktor hátsó 3-pont függesztőkarjainak közelében tartózkodva fennáll a sérülés veszélye.

Ne használja a 3-pont függesztőszerkezet külső vezérlőkapcsolóját.

Szállítási helyzetben a függesztőkarokat az oldalirányú elmozdulás ellen rögzíteni kell.

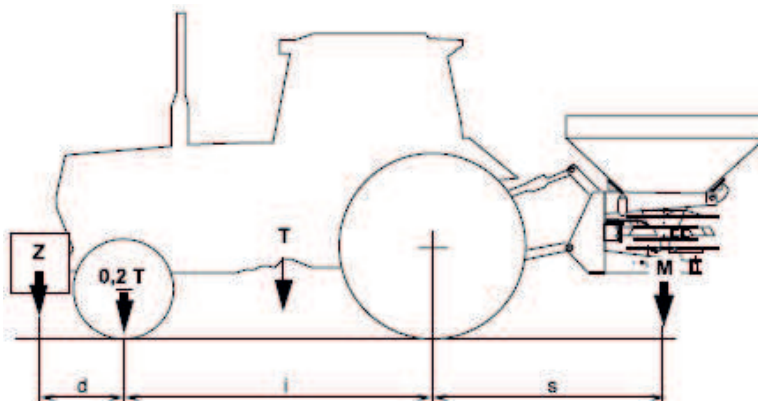
4.1. A TRAKTOR EMELŐKÉPESSÉGÉNEK ELLENŐRZÉSE



VESZÉLY!

Minden esetben ellenőrizni kell (mielőtt a munkagépet rákapcsolná) a traktor 3-pont emelőképességét és stabilitását, így elkerülhető a traktor felborulása és/vagy a kerekek tapadásának megszűnése.

A következő képlet segítségével ellenőrizze a traktor emelőképességét és stabilitását. Ha szükséges, használjon mellső pótsúlyokat.



$$M \cdot s \leq 0,2 \cdot T \cdot i + Z \cdot (d + i)$$

$$M \leq 0,3 \cdot T$$

i	=	Traktor tengelytávolsága
d	=	A mellsőtengely távolsága a pótsúlytól
s	=	A hátsótengely távolsága a munkagéptől
T	=	A traktor tömege + 75 kg (a vezető tömege)
Z	=	A pótsúly tömege
M	=	A munkagép tömege

4.2. A MUNKAGÉP FELKAPCSOLÁSA A TRAKTOR 3-PONT FÜGGESZTŐ-SZERKEZETÉRE



FIGYELEM!

Amikor a munkagépet lekapcsolja a traktorról, mindig kapcsolja ki a TLT-t, állítsa le a traktor motorját, és húzza be a rögzítőféket.

A munkagépnek a traktorra kapcsoláskor, a következőképpen járjon el:

- A traktorral lassan tolatva közelítse meg a munkagép csatlakoztatási pontjait.
- Csatlakoztassa a munkagép csapjait a traktor függesztőszerkezetéhez, majd biztosítószeeggel rögzítse azokat.
- Ezután csatlakoztassa és rögzítse a traktor 3-pont felső függesztőkarját is a munkagéphez.
- Néhány cm-re emelje fel a munkagépet és a feszítőorsók segítségével állítsa be az emelőkarok oldalirányú helyzetét, és rögzítse azokat, így elkerülhető a munka közbeni oldalirányú kilengés.

A munkagépet a traktor felső függesztőkarjával úgy kell beállítani, hogy a szórótárcsa kb. 70 cm-re legyen a talajtól. Az egyenletes szórásképp elérése érdekében fontos, hogy a szórótárcsa a talajhoz képest vízszintes helyzetben legyen.

- Miután ezeket a beállításokat elvégezte, a kardántengelyt csatlakoztathatja, először a munkagép hajtóművéhez (védőburkolattal ellátva), majd pedig a traktor teljesítmény leadó tengelycsonkjához.



FIGYELEM!

Összekapcsoláskor a kardántengelyt mindig utoljára kell a traktor TLT-jére csatlakoztatni, a munkavégzés után pedig először a kardántengelyt kell a traktor TLT-jéről levenni.

4.3. A KARDÁNTENGELY CSATLAKOZTATÁSA

A kardántengely használatbavétele előtt olvassa el a kezelési és karbantartási kézikönyvet.

Ha nem a munkagéphez adott kardántengelyt használja, ellenőrizze, hogy munkagép és a traktor kardáncsonkjainak védőburkolatai legalább az előírt mértékig fedik a kardántengelyt (5 cm).

A kifogástalan és biztonságos működés érdekében csak a CE jelzéssel ellátott kardántengelyt használjon.

Csak biztonsági szerkezettel ellátott kardántengelyt használjon.

A kardántengelyeket a gyártója által megadott időszakonként és előírások szerint zsírozza (lásd a kardántengely kezelési és karbantartási kézikönyve).

A kardántengely csatlakoztatásakor kövesse a gyártó utasításait, és a védőburkolaton is megtalálható jelöléseket (a traktor szimbólummal jelzett tengelyvéget a traktor TLT-csonkjára csatlakoztassa).

Akassza be a védőburkolat elfordulás elenni biztosítóláncát és győződjön meg arról, hogy a biztosító szeg vagy gyűrű megfelelően rögzítve van.



FIGYELEM!

Ellenőrizze a kardántengely helyes forgásirányát és a traktor TLT-jén beállított kardánsebességet (540 ford/min), és hogy a traktor képes-e ezt biztosítani.

A kardántengely hosszának az alkalmazott traktorhoz megfelelőnek kell lennie.

Ha a kardántengely nincs a traktorra csatlakoztatva, azt mindig az arra kijelölt helyen kell tartani.

A kardántengely nem előírászerű csatlakoztatás és használata esetén bekövetkező károkért és sérülésekért a COSMO s.r.l. nem vállal felelősséget.

5. A MŰTRÁGYASZÓRÓ HASZNÁLATA



FIGYELEM!

Használat előtt ellenőrizze a hajtómű megfelelő zsírozottságát (lásd 6.1. pont).



FIGYELEM!

Győződjön meg arról, hogy a gép üzemeltetése közben se személy, se állat ne tartózkodjon a gép 50 m-es körzetében. Ha valaki megközelítené a gépet, azonnal hagyja abba a munkát és állítsa le a traktor motorját.

Javaslatok az ideális szórásteljesítmény elérése érdekében:

- Mielőtt megkezdene a munkát, mindig végezzen egy próbát a kiszórandó mennyiség (kg/ha) ellenőrzésére.
- Mindig jó állapotú műtrágyát használjon: a nedves műtrágyát nem lehet megfelelően és egyenletesen kiszórni.
- Ne kapcsolja be azonnal a TLT-t. Csökkentse a motor fordulatszámát, majd kapcsolja be a TLT-t, ezután lassan, fokozatosan növelje a fordulatszámot 540 ford/perc-re.
- Csak akkor nyissa ki a tartály nyílásait, miután a kellő munkasebességet elérte.
- A legjobb lefedettség és hatékonyság érdekében ne szórjon műtrágyát széles napokon.

Ha a géppel sósószórást végez, akkor a szórótárcsa elé egy terelőlemezt kell szerelni. A terelőlapot egy jobb- és egy baloldali karral lehet felerősíteni. A karokon lévő állítógombokkal lehet a terelőlapot a megfelelő helyzetbe hozni. A karokat TTQST 10X30 -as csavarral kell felerősíteni a műtrágyaszóró tartályhoz kapcsolódó keretére. A szükséges szórásképnak megfelelően az állítógombokkal lehet beállítani a terelőlemez alsó és felső helyzetét.

Minél alacsonyabban van a terelőlemez, annál keskenyebb a szórásképe, és fordítva.



Terelőlemez sósószóráshoz

5.1. ELŐÍRÁSOK

Röpítőtárcsás műtrágyaszórók esetében nem lehet egzakt adatokkal szolgálni a szórási teljesítményről, mivel a kiszórt mennyiség függ a haladási sebességtől, a szórás kép szélességétől, a műtrágya minőségétől és nedvességtartalmától, valamint a talaj egyenetlenségétől.

A műtrágyát mindig megfelelően kell tárolni, hogy fizikai tulajdonságai megmaradjanak. A műtrágya szórásának megkezdése előtt be kell állítani a haladási sebességet és azt lehetőség szerint a teljes szórás időtartama alatt tartani kell.

Az adott területre kiszórandó adag nagysága egy tájékoztató táblán található, ezt a mennyiséget módosítani lehet a gépkezelő tapasztalata és ismeretei alapján.

5.1.1. A SZÓRÓLAPÁTOK BEÁLLÍTÁSA

A műtrágyaszórón gyárilag a „3”-as pozícióba szerelik a szórólapátokat, ez ideális szórás képet ad a kereskedelemben kapható legtöbb műtrágya esetén.

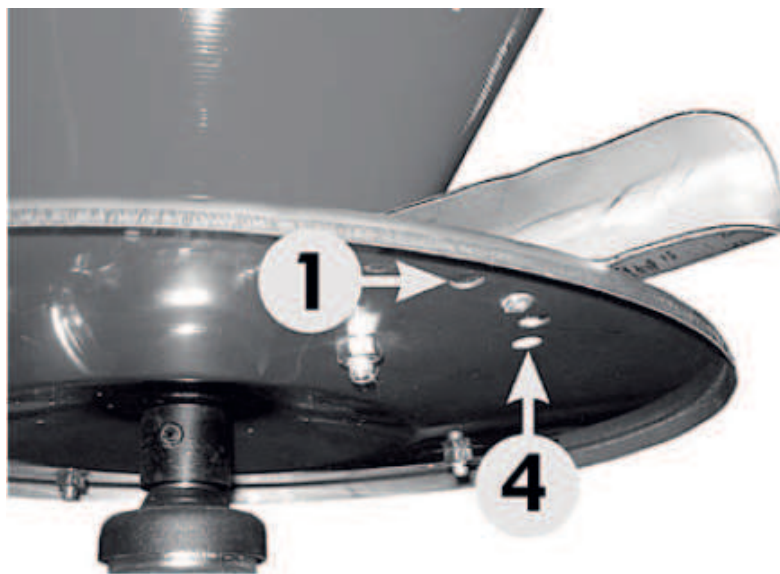
Abban az esetben ha a szórás kép nem egyenletes (az egyik oldalon többet szór, mint a másikon), akkor a szórólapátokon kell állítani.

Általában elegendő a két szemben lévő szórólapáton állítani a kellő eredmény érdekében. Amennyiben ezzel sem oldódik meg a probléma, akkor a másik két lapáton is el kell végezni a szükséges beállításokat.

Például, ha a baloldalon (a haladási irányt tekintve) többet szór a gép, akkor a két szemközti szórólapátot a „4”-es pozícióba kell áthelyezni.

Ha ezután sem egyenletes a szórás kép, akkor a másik két szórólapátot is a „4”-es pozícióba kell áthelyezni.

Ha a jobboldalon több a kiszórt műtrágya mennyisége, akkor a szórólapátokat a „2”-es vagy az „1”-es pozícióba kell átszerelni.

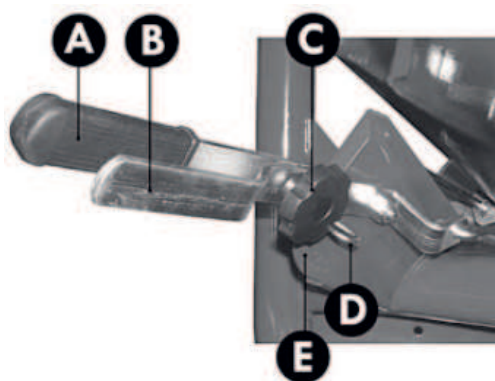


A szórólapátok beállítása

5.1.2. A KISZÓRT MENNYISÉG BEÁLLÍTÁSA

A kiszórt műtrágya mennyisége a tartály oldalán lévő nyílással szabályozható. A nyílás nagyságát az adagállító karral lehet állítani.

Miután megtekintette a műtrágyaszóró tartályán lévő táblázatot, amely műtrágya típusa és a haladási sebesség alapján tesz javaslatot a kiszórandó mennyiségre, az adagnagyságot az „A” karnak az „E” sínen történő elmozdításával állíthatja be. A kart a „D” csappal tudja a kívánt helyen rögzíteni.



SPREADING CHART

SPREADING CHART FOR FERTILIZER

QUANTITY SPREAD IN KG/HA AT SPREADING RATE SETTING

SPREADER SPREADING RATE

1 2 3 4 5 6 7 8 9 10

SPREADER	SPREADING RATE	1	2	3	4	5	6	7	8	9	10
LARGE	0.5	102	205	307	409	511	614	716	818	920	1022
GRANULAR	0.5	40	80	120	160	200	240	280	320	360	400
FERTILIZER	1.0	80	160	240	320	400	480	560	640	720	800
MEDIUM	0.5	102	205	307	409	511	614	716	818	920	1022
GRANULAR	0.5	40	80	120	160	200	240	280	320	360	400
FERTILIZER	1.0	80	160	240	320	400	480	560	640	720	800
FINE	0.5	102	205	307	409	511	614	716	818	920	1022
GRANULAR	0.5	40	80	120	160	200	240	280	320	360	400
FERTILIZER	1.0	80	160	240	320	400	480	560	640	720	800
CORNFILL	0.5	102	205	307	409	511	614	716	818	920	1022
LAMINA	0.5	102	205	307	409	511	614	716	818	920	1022
SL PHATE	1.0	80	160	240	320	400	480	560	640	720	800
THOMAS	0.5	102	205	307	409	511	614	716	818	920	1022
MULCH	0.5	102	205	307	409	511	614	716	818	920	1022
BRASS BLADE	0.5	102	205	307	409	511	614	716	818	920	1022

SPREADING CHART FOR SEED

QUANTITY SPREAD IN KG/HA AT SPREADING RATE SETTING

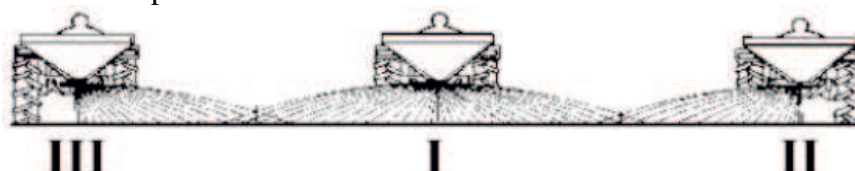
SPREADER SPREADING RATE

1 2 3 4 5 6 7 8 9 10

SPREADER	SPREADING RATE	1	2	3	4	5	6	7	8	9	10
WHEAT	0.5	102	205	307	409	511	614	716	818	920	1022
BARLEY	0.5	102	205	307	409	511	614	716	818	920	1022
RYE	0.5	102	205	307	409	511	614	716	818	920	1022
TRITICALE	0.5	102	205	307	409	511	614	716	818	920	1022
MAIZE	0.5	102	205	307	409	511	614	716	818	920	1022
SOYABEAN	0.5	102	205	307	409	511	614	716	818	920	1022
PEANUT	0.5	102	205	307	409	511	614	716	818	920	1022
COCONUT	0.5	102	205	307	409	511	614	716	818	920	1022
RAPESEED	0.5	102	205	307	409	511	614	716	818	920	1022
SESAME	0.5	102	205	307	409	511	614	716	818	920	1022
MOHAR	0.5	102	205	307	409	511	614	716	818	920	1022
CHICKPEA	0.5	102	205	307	409	511	614	716	818	920	1022
PEAS	0.5	102	205	307	409	511	614	716	818	920	1022
BEANS	0.5	102	205	307	409	511	614	716	818	920	1022
VEGETABLES	0.5	102	205	307	409	511	614	716	818	920	1022
FRUIT	0.5	102	205	307	409	511	614	716	818	920	1022
FLOWERS	0.5	102	205	307	409	511	614	716	818	920	1022
GRASS	0.5	102	205	307	409	511	614	716	818	920	1022
WOOD	0.5	102	205	307	409	511	614	716	818	920	1022
SHRUBS	0.5	102	205	307	409	511	614	716	818	920	1022
HERBS	0.5	102	205	307	409	511	614	716	818	920	1022
WATER	0.5	102	205	307	409	511	614	716	818	920	1022
SOIL	0.5	102	205	307	409	511	614	716	818	920	1022
ROCK	0.5	102	205	307	409	511	614	716	818	920	1022
GLASS	0.5	102	205	307	409	511	614	716	818	920	1022
PLASTIC	0.5	102	205	307	409	511	614	716	818	920	1022
PAINT	0.5	102	205	307	409	511	614	716	818	920	1022
INK	0.5	102	205	307	409	511	614	716	818	920	1022
GLUE	0.5	102	205	307	409	511	614	716	818	920	1022
WAX	0.5	102	205	307	409	511	614	716	818	920	1022
RESIN	0.5	102	205	307	409	511	614	716	818	920	1022
ADHESIVE	0.5	102	205	307	409	511	614	716	818	920	1022
COATINGS	0.5	102	205	307	409	511	614	716	818	920	1022
FINISHES	0.5	102	205	307	409	511	614	716	818	920	1022
PAINTS	0.5	102	205	307	409	511	614	716	818	920	1022
INKS	0.5	102	205	307	409	511	614	716	818	920	1022
GLUES	0.5	102	205	307	409	511	614	716	818	920	1022
WAXES	0.5	102	205	307	409	511	614	716	818	920	1022
RESINS	0.5	102	205	307	409	511	614	716	818	920	1022
ADHESIVES	0.5	102	205	307	409	511	614	716	818	920	1022
COATINGS	0.5	102	205	307	409	511	614	716	818	920	1022
FINISHES	0.5	102	205	307	409	511	614	716	818	920	1022
PAINTS	0.5	102	205	307	409	511	614	716	818	920	1022
INKS	0.5	102	205	307	409	511	614	716	818	920	1022
GLUES	0.5	102	205	307	409	511	614	716	818	920	1022
WAXES	0.5	102	205	307	409	511	614	716	818	920	1022
RESINS	0.5	102	205	307	409	511	614	716	818	920	1022
ADHESIVES	0.5	102	205	307	409	511	614	716	818	920	1022
COATINGS	0.5	102	205	307	409	511	614	716	818	920	1022
FINISHES	0.5	102	205	307	409	511	614	716	818	920	1022
PAINTS	0.5	102	205	307	409	511	614	716	818	920	1022
INKS	0.5	102	205	307	409	511	614	716	818	920	1022
GLUES	0.5	102	205	307	409	511	614	716	818	920	1022
WAXES	0.5	102	205	307	409	511	614	716	818	920	1022
RESINS	0.5	102	205	307	409	511	614	716	818	920	1022
ADHESIVES	0.5	102	205	307	409	511	614	716	818	920	1022
COATINGS	0.5	102	205	307	409	511	614	716	818	920	1022
FINISHES	0.5	102	205	307	409	511	614	716	818	920	1022
PAINTS	0.5	102	205	307	409	511	614	716	818	920	1022
INKS	0.5	102	205	307	409	511	614	716	818	920	1022
GLUES	0.5	102	205	307	409	511	614	716	818	920	1022
WAXES	0.5	102	205	307	409	511	614	716	818	920	1022
RESINS	0.5	102	205	307	409	511	614	716	818	920	1022
ADHESIVES	0.5	102	205	307	409	511	614	716	818	920	1022
COATINGS	0.5	102	205	307	409	511	614	716	818	920	1022
FINISHES	0.5	102	205	307	409	511	614	716	818	920	1022
PAINTS	0.5	102	205	307	409	511	614	716	818	920	1022
INKS	0.5	102	205	307	409	511	614	716	818	920	1022
GLUES	0.5	102	205	307	409	511	614	716	818	920	1022
WAXES	0.5	102	205	307	409	511	614	716	818	920	1022
RESINS	0.5	102	205	307	409	511	614	716	818	920	1022
ADHESIVES	0.5	102	205	307	409	511	614	716	818	920	1022
COATINGS	0.5	102	205	307	409	511	614	716	818	920	1022
FINISHES	0.5	102	205	307	409	511	614	716	818	920	1022
PAINTS	0.5	102	205	307	409	511	614	716	818	920	1022
INKS	0.5	102	205	307	409	511	614	716	818	920	1022
GLUES	0.5	102	205	307	409	511	614	716	818	920	1022
WAXES	0.5	102	205	307	409	511	614	716	818	920	1022
RESINS	0.5	102	205	307	409	511	614	716	818	920	1022
ADHESIVES	0.5	102	205	307	409	511	614	716	818	920	1022
COATINGS	0.5	102	205	307	409	511	614	716	818	920	1022
FINISHES	0.5	102	205	307	409	511	614	716	818	920	1022
PAINTS	0.5	102	205	307	409	511	614	716	818	920	1022
INKS	0.5	102	205	307	409	511	614	716	818	920	1022
GLUES	0.5	102	205	307	409	511	614	716	818	920	1022
WAXES	0.5	102	205	307	409	511	614	716	818	920	1022
RESINS	0.5	102	205	307	409	511	614	716	818	920	1022
ADHESIVES	0.5	102	205	307	409	511	614	716	818	920	1022
COATINGS	0.5	102	205	307	409	511	614	716	818	920	1022
FINISHES	0.5	102	205	307	409	511	614	716	818	920	1022
PAINTS	0.5	102	205	307	409	511	614	716	818	920	1022
INKS	0.5	102	205	307	409	511	614	716	818	920	1022
GLUES	0.5	102	205	307	409	511	614	716	818	920	1022
WAXES	0.5	102	205	307	409	511	614	716	818	920	1022
RESINS	0.5	102	205	307	409	511	614	716	818	920	1022
ADHESIVES	0.5	102	205	307	409	511	614	716	818	920	1022
COATINGS	0.5	102	205	307	409	511	614	716	818	920	1022
FINISHES	0.5	102	205	307	409	511	614	716	818	920	1022
PAINTS	0.5	102	205	307							

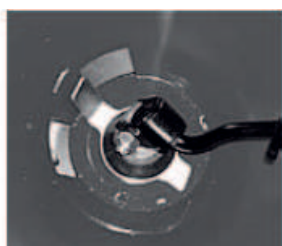
Mielőtt elkezdené a munkát ellenőrizze, hogy az adagállító kar rögzítve legyen, és a tartály oldalán lévő kifolyónyílások zárva legyenek.

Ha mindkét oldalra szeretne szórni (I. ábra), akkor az „A” és „B” karoknak azonos pozícióban kell lenniük. A „C” csavarral a két kar összekapcsolható.



Ha a traktor haladási irányát tekintve csak a baloldalon szeretnék szórni (II. ábra), akkor a két adagállító kart összekötő „C” csavart el kell távolítani. Az „A” adagállító kart a tartályon lévő táblázat alapján megállapított helyzetbe kell állítani, a „B” kart pedig a legmagasabb helyzetbe (a vezetősínen az 1-es helyzet), ezzel bezárható a tartály jobboldalán lévő nyílás.

Ha csak a jobboldalon szeretne szórni (III. ábra), akkor az „A” kart kell a legmagasabb (a vezetősínen az 1-es helyzet) helyzetbe állítani, a „B” karral pedig az adagnagyságot kell beállítani.



Csak baloldalra szór (II. ábra)

Csak jobboldalra szór (III. ábra)

5.2. A TARTÁLY FELTÖLTÉSE

Ajánlott, hogy a tartályt ne kézzel töltsse fel, hanem használjon valamilyen emelő-, vagy rakodószerkezetet.



FIGYELEM!

A műtrágyát csak azután töltsse a tartályba, miután a műtrágyaszórót a traktorra kapcsolat.

A tartály feltöltése előtt az oldalnyílásokat be kell zárni: az adagolókarokat a legfelső pozícióba kell állítani (skála 1-es helyzet, lásd 5.1.2. fejezet)

Feltöltés közben a hajtásláncot és a traktor motorját le kell állítani, a gyújtáskapcsolót le kell kapcsolni, és a rögzítőféket be kell húzni.

Tele tartállyal ne közlekedjen a traktorral sem a szántóföldön, sem pedig közúton, ne rakjon tele műtrágyás zsákokat a tartályba, ne töltsse túl a tartályt és ne tömörítse a kiszórandó műtrágyát.

Ne járassa hosszú ideig üresen, zárt kifolyónyílásokkal a szórótárcsát, mert a műtrágya szétmorzsolódhat rontván ezzel a gép hatékonyságát, továbbá a hajtómű láncát és az adagolószerkezet hajtását is károsíthatja.

Ha a rakodáshoz a gépet annyira le kell engedni, hogy a kardántengelyt szét kell kapcsolni, akkor először a kardántengelyt kell szétkapcsolni és csak utána lehet a gépet leengedni.



FIGYELMEZTETÉS!

A műtrágya szállítása, tárolása és felhasználása során a felhasználónak figyelembe kell vennie és be kell tartania a termék csomagolásán lévő előírásokat, különös tekintettel a figyelmeztető és veszélyt jelző címkékre.

5.3. A MŰTRÁGYA KISZÓRÁSA A SZÁNTÓFÖLDRE

FIGYELEM! – FIGELMEZTETÉS!



A gép kezelőjének munka közben, a gép javítása, karbantartása, szállítása és töltése közben biztonsági szempontból megfelelő cipőt és kesztyűt kell viselnie. Szükség esetén ezenkívül védősisak, védőmaszk, illetve védőszemüveg is használandó.

Miután felkapcsolta a munkagépet a traktorra és elvégezte a szükséges beállításokat, elkezdheti a munkát.



FIGYELEM!

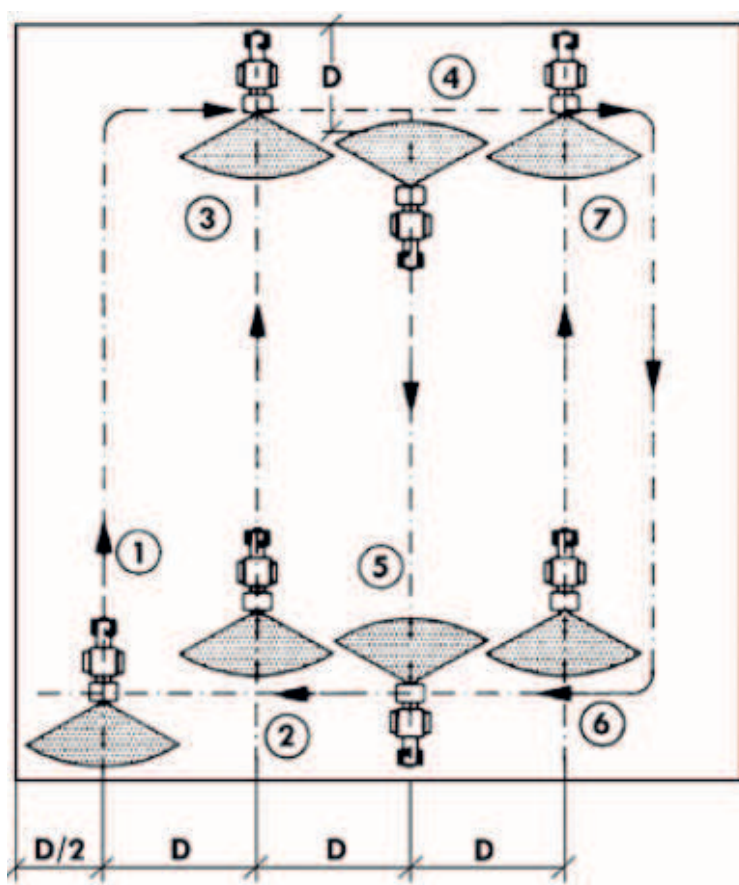
Mielőtt kiszállna a traktorból és bármilyen javítási, beállítási műveletet végezne, húzza be a rögzítőféket, állítsa le a traktor motorját, vegye ki a gyújtáskapcsoló kulcsot, és várja meg, amíg minden mozgó alkatrész megáll.

Gyorsítás közben ne kapcsolja be a TLT-t.

A TLT bekapcsolásához a kapcsolókart lassan mozgassa, majd mikor a kardántengely forogni kezd lassan engedje el a kart.

Többféle módon is kijuttatható a műtrágya a szántóföldre. Az egyik legegyszerűbb megoldás a következő:

- Álljon a traktorral a kezelni kívánt terület elejére úgy, hogy $D/2$ távolságra, a munkaszélesség felére legyen tábla szélétől (1. pont).
- A táblán körbehaladva szórja ki a műtrágyát a teljes kerületen.
- Álljon a traktorral úgy, hogy D távolságra legyen az 1. ponttól (2. pont). Az egyenletes lefedettség érdekében, a műtrágyától függően, ajánlatos 20-25% átfedést alkalmazni.
- A 3-as pontig ismét szórja ki a műtrágyát.
- A tábla végén D távolságra forduljon rá a következő sorra a traktorral (4. pont)
- Addig ismételje ezeket a lépéseket, amíg a teljes területet be nem szórta műtrágyával.



5.3.1. A SZÓRÁSI EGYENETLENSÉG OKAI

A munkavégzésre visszavezethető okok

- Túl lassú haladási sebesség.
- Rosszul beállított munkaszélesség.
- A szórótárcsa talajhoz viszonyított helyzete nem vízszintes.
- A traktor nem az előírt, vagy nem az adott műtrágyához való sebességgel halad.
- Vezetői hiba (nem megfelelő az egyes fordulók közti átfedés).
- A szórótárcsa és a kiömlőnyílások nem kellő tisztaságúak.

A műtrágyára visszavezethető okok

- Rossz minőségű műtrágya.
- Vizezett, vagy túl nedves műtrágya.
- A műtrágya összetétele nem megfelelő, vagy nem azonos a gyártó által megadottal.
- Ha túl nagy szemcsék, vagy nagyobb, összetapadt darabok találhatók a műtrágyában, az is negatívan befolyásolja a kijuttatás egyenletességét.
- Idegen tárgyak találhatók a műtrágyában.

A munkagépre visszavezethető okok

- A tartályon lévő kiömlőnyílás beragadt.
- A szórótárcsa egyes részei elkoptak, vagy sérültek.

6. KARBANTARTÁS

Itt bemutatásra kerülnek a rendszeresen elvégzendő karbantartási eljárások, amelyek a gyártó tapasztalatai, és a vevőktől kapott visszajelzések alapján lettek meghatározva.

Az elvégzendő feladatok listája nem teljes, a vásárlóink és a felhasználók tehetnek javaslatokat újabb feladatok, műveletsorok felvételére, amit előre is köszönünk.

A jól elvégzett rendszeres karbantartással a működési költségek alacsonyan tarthatók, a gép teljesítménye jobban kihasználható.



FIGYELEM!

Mielőtt bármilyen javítási, beállítási műveletet végezne a talajra (stabilan) leeresztett gépen, húzza be a rögzítőféket, állítsa le a traktor motorját, vegye ki a gyújtáskapcsoló kulcsot, és kapcsolja le a hajtást.

Ha a gép elromlik, azonnal állítsa le, keresse meg a hiba okát és a javításokat az előírtak szerint végezze el.

Ha a gép tisztítását sűrített levegővel vagy magas nyomású mosóval végzi, minden esetben viseljen védőszemüveget és védőmaszkot, továbbá győződjön meg arról, hogy a gép közelében se más személy se pedig semmilyen állat ne tartózkodjon. Ne használjon gyúlékony folyadékot.



FIGYELEM!

A karbantartási munkálatok alatt mindig viseljen védőfelszerelést (biztonságos munkabakancs, munkakesztyű), és tartsa be az adott feladatra vonatkozó biztonsági előírásokat.

Minden 8 munkaóra után ellenőrizze a csavarokat és anyákat.

Ha rendellenes rezgéseket, vibrációt észlel, ellenőrizze a szórótárcsán lévő lapátok kopottságát, a csavarok és anyák lazaságát, és a hajtómű kenését.

A munkaközben szokásosnál nagyobb vibráció veszélyes, mivel túlzott igénybevételnek teszi ki a szerkezetet, különösen a forgó alkatrészeket.

Ha ismeretlen hibára bukkan, vagy egy sérült alkatrészt kell kicserélni, de a leírása nem szerepel a kézikönyvben, akkor a gyártó vagy a viszonteladó által ajánlott szakszervizhez kell fordulnia.

6.1. KENÉSI UTASÍTÁS

Minden használat előtt, és minden 8 munkaóra után a hajtóművet meg kell zsírozni.

Mielőtt a műveletet elvégezné, a zsírzógombokat meg kell tisztítani a rájuk ragadt sártól és egyéb szennyezőanyagoktól.

A zsírzást a képen jelzett helyen végezze el. Csak lítium bázisú kenőzsírt használjon.



A zsírzógomb helye

6.2. A SZÓRÓLAPÁTOK CSERÉJE

Abban az esetben, ha a szórótárcsán a lapátok eltörnek, vagy megsérülnek, új, eredeti alkatrészekre kell őket cserélni.



Csavarja le a régi lapát rögzítőcsavarját, és cserélje ki a sérült alkatrészt. Csak a gyártó által előírt rögzítőelemek (csavarok és anyák) használhatók.

6.3. A GÉP TÁROLÁSA

Nem érdemes a karbantartással és a javítással a gép használatáig várni. Javítsa meg és cserélje ki a törött vagy sérült alkatrészek minél előbb, így a gép mindig üzemképes állapotban lesz, amikor szükség van rá.

A gépet fedett helyen tárolja, és ügyeljen arra, hogy tárolás közben ne sérüljön meg.

A műtrágyák általában nagyon korrozívak ezért fontos, hogy sokáig még kis mennyiségű műtrágya se maradjon a gépben.

Mielőtt hosszabb időre leállítja a gépet, a következőket végezze el:

- Mossa le a gépet kívülről és a tartályt belülről.
- Szemrevételezéssel vizsgálja át a gépet, keressen sérüléseket, kopásokat a festésen.
- Ellenőrizze, hogy az összes biztonsági és figyelmeztető matrica a helyén van, nem sérült és jól látható. Amennyiben talál kopott, sérült, vagy nem látható címkéket, azokat haladéktalanul ki kell cserélni (lásd 3.1. pont).
- Az összes mozgó alkatrészt meg kell zsírozni (lásd 5.1. pont).
- Lehetőleg fedett helyen tárolja a gépet.

6.4. CSEREALKATRÉSZEK

A P – PL TÍPUSÚ RÖPÍTŐTÁRCSÁS MŰTRÁGYASZÓRÓ javítása során csak a gyártótól, vagy hivatalos márkakereskedőtől rendelt eredeti pótalkatrészek használhatók.

Az alkatrész rendelésekor a gép adattábláján lévő adatokat kell megadni:

- Típus
- Modell
- Gyártási év
- Alvázszám

7. GARANCIA

A kézikönyvben bemutatott minden gépre az eladástól számított egy év garancia érvényes a következő feltételekkel:

- ◆ Abban az esetben, ha egy részegység (vagy néhány részegység) a vásárlástól számított egy éven belül meghibásodik, a gyártó megvizsgálja a hibás alkatrészt. Ha a vizsgálat kimutatja, hogy a meghibásodást az alkatrész anyag- vagy gyártási hibája okozta, a gyártó saját költségén kijavítja, vagy térítésmentesen kicseréli a hibás alkatrészt.
- ◆ A vásárló a gép átvételekor köteles ellenőrizni, hogy a szállítás közben a gép nem sérült meg, minden tartozéka rendelkezésre áll. Ha valami problémát észlel, 8 napon belül írásos észrevételt kell küldenie.
- ◆ A garancia nem érvényes a következő esetekben:
 - a) Normál kopás
 - b) Gondatlan és hanyag üzemeltetésből adódó meghibásodások
 - c) Ha a gépen módosítást végeznek a gyártó előzetes (írásos) engedélye nélkül, továbbá ha nem eredeti pótalkatrészeket vagy kiegészítőket szerelnek fel rá.
 - d) Ha a gép regisztrációs számát módosítják, törlik, vagy eltávolítják.

Ezekben az esetekben a cserealkatrész-, a szállítás-, és a javítás költsége, valamint az esetlegesen fizetendő adók és vámok a vásárlót terhelik.

A gyártó nem vállal felelősséget a kopásból és/vagy törésből származó közvetlen és közvetett sérülésekért, valamint a nem rendeltetésszerű használat miatt bekövetkező károkért.

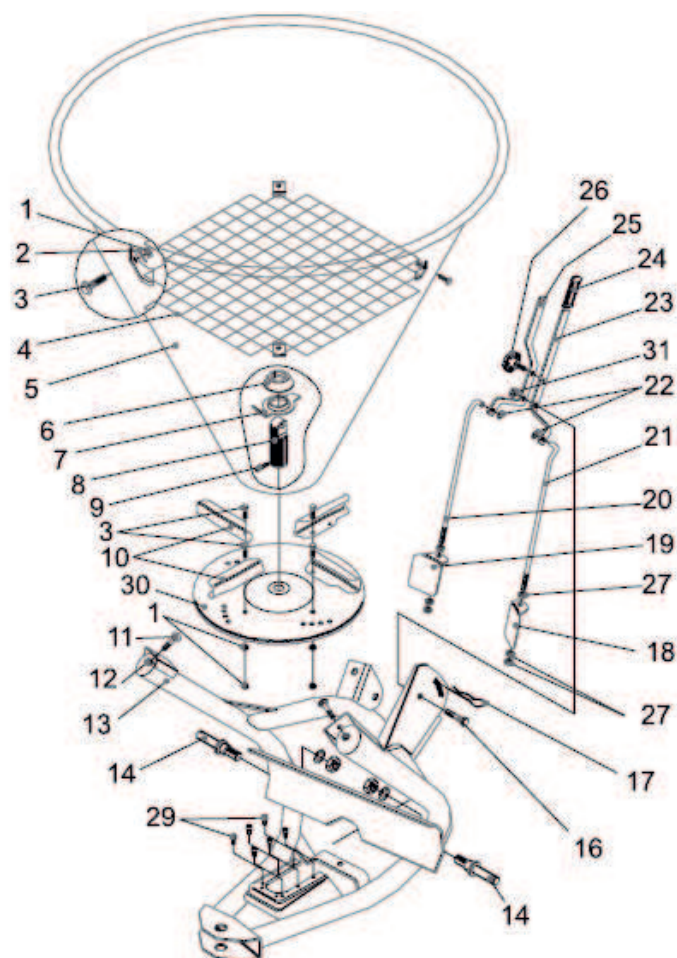
- ◆ Abban az esetben, ha a sérülések egyértelműen nem vezethetők vissza anyaghibára vagy gyártási hibára, a kérdéses alkatrészt a gyártó műszaki vevőszolgálatára, vagy a központjába kell elküldeni vizsgálatra. Ha a garanciaigény alaptalannak bizonyul, akkor a javítás és/vagy cserealkatrész minden költsége a vásárlót terheli.
- ◆ A cserealkatrészek a szállításkor kerülnek kiszámlázásra, de ha a garanciaigény jogosnak bizonyul (a hibás alkatrész előzetes vizsgálata során), a számla értéke jóváírásra kerül.

A gyártó és a márkakereskedő nem vállal felelősséget a szállítás során keletkező sérülésekért, továbbá a szállítás alatt elveszett alkatrészekért.

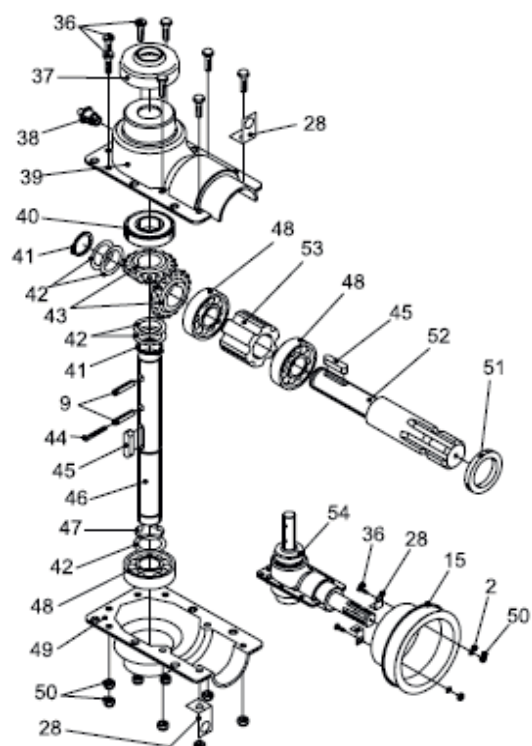
A fenti kötelezettségvállalás csak a vásárlóra érvényes, másra át nem ruházható.

8. ÁBRÁK ÉS TÁBLÁZATOK

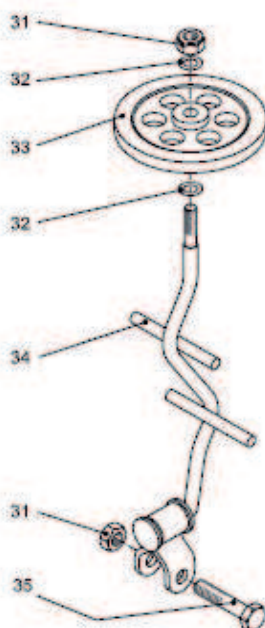
01 ábra



02 ábra



03 ábra



Sz.	Menny.	Kód	Megnevezés
1	4	301.012	Csavaranya M8 UNI 5588 ZB
1	4	301.012	Csavaranya M8 UNI 5588 ZB a védőrácshoz
2	4	303.007	Alátét 8X17 UNI 6592 ZB
2	4	303.007	Alátét 8X17 UNI 6592 ZB a védőrácshoz
3	4	300.030	Csavar TTQST 8X16 UNI 5731 ZB
3	4	300.030	Csavar TTQST 8X16 UNI 5731 ZB a védőrácshoz
4	1	642.001	Védőrács CE
5	1	609.013	Tartály 500
5	1	609.012	Tartály 400
5	1	609.011	Tartály 300
5	1	609.010	Tartály 250
5	1	609.008	Tartály 180
6	1	304.013	Hajtótengelyt burkoló tárcsa
7	1	619.002	Keverőszerkezet
8	1	330.001	Alumínium tengely
9	2	305.001	Retesz 8X40
10	4	601.001	Szórólapát
11	3	300.023	Csavar TTQST 10X20 UNI 5731 ZB
12	3	301.010	Anyá M10 UNI 5588 ZB
13	1	613.003	Új „P” váz, rögzítőcsapok nélkül
14	2	633.001	Rögzítőcsap
15	1	304.006	Burkolat
16	1	300.024	Csavar TE 12X35 UNI 5739 ZB
17	1	307.001	Biztosítószege 4,5 ZB
18	1	605.004	Baloldali kiömlőnyílás fedele
19	1	605.003	Jobboldali kiömlőnyílás fedele
20	1	602.001	Jobboldali működtető rúd
21	1	602.002	Baloldali működtető rúd
22	2	303.009	Alátét 10,5X21 UNI 6592 GR
23	1	604.002	Baloldali adagállító kar
24	1	304.008	Gumi védőkupak
25	1	604.001	Jobboldali adagállító kar
26	1	302.003	Karokat összekapcsoló csavar 8X25
27	6	301.014	Anyá M10 UNI 5589 GR
28	2	606.012	Hajtóműház tartó kengyel CEE
29	6	300.014	Csavar TCE 8X16 UNI 5931 ZB
30	1	610.003	Szórótárcsa lapátok nélkül
	1	610.001	Szórótárcsa lapátokkal
	1	610.013	Szórótárcsa rozsdamentes acélból (INOX) lapátok nélkül
	1	610.014	Szórótárcsa rozsdamentes acélból (INOX) lapátokkal

Sz.	Menny.	Kód	Megnevezés
31	1+2	301.008	Önzáró anya M12 ZB
32	2	303.026	Alátét 13X25 UNI 6592 ZB
33	1	304.011	Keverőszerkezet tárcsája
34	1	613.009	Keverőszerkezet felső tartója
35	1	300.025	Csavar TE 12X55 UNI 5737 ZB
36	8	300.026	Csavar TE 6X16 UNI 5739 ZB
37	1	304.002	Hajtómű-kihajtótengelyt védő kupak
38	1	306.002	Zsírzógómb M8 ZB
39	1	314.002	Hajtóműház felső fedele
40	1	310.001	Csapágy 6205 2RS
41	2	313.011	Zárógyűrű 25X1,2
42	5	303.011	Alátét PS 25X35X0,5 DIN 988 GR
43	2	316.003	Fogaskerék
44	1	305.003	Retes 5X40
45	2	326.003	Ék 8X7X20 UNI 6604
46	1	323.009	Kihajtótengely
47	1	313.010	Gumigyűrű 19x1,75
48	3	310.002	Csapágy 6205
49	1	314.001	Hajtóműház alsó fedél
50	8	301.009	Önzáró anya M6 ZB
51	1	309.001	Tömítőgyűrű
52	1	323.008	Behajtótengely
53	1	329.011	Távtartó
54	1	322.002	Komplett hajtómű
55	2	300.029	Csavar TE 8X20 UNI 5739 ZB
56	5	301.012	Anyá M8 5588 ZB
57	3	303.013	Alátét 8X24 UNI 6593 ZB
58	1	606.009	Felső rögzítőkengyel IT
59	1	606.010	Biztonsági berendezés IT
60	1	311.001	Kardántengely RS1 510
		619.004	Keverőszerkezet
		618.006	Komplett adagállító szerkezet
		618.001	Jobboldali adagállító kar komplett
		618.002	Baloldali adagállító kar komplett
		301.015	Csavarzsák
		900.001	Kezelési és karbantartási kézikönyv
		206.004	Védőfelszerelés IT
		308.099	COSMO matrica, nagy
		308.107	Műtrágya tömege kg matrica
		308.108	Műtrágya tömege lbs matrica
		308.109	Kardántengely figyelmeztető matrica
			Szám matrica
		308.192	Forgó alkatrész figyelmeztető matrica
